

Ülevaade 2017. aasta IV kvartali puiduturust

Teostaja: OÜ Tark Mets,
Heiki Hepner

Tellijä: Erametsakeskus



Kohila 2017

Hinnad Eestis ja Soomes

Puiduhinnad jätkasid aasta viimasel kvartalil kasvamist ja aasta lõpuks olid sortimentide hinnad kas head või väga head. Üheks põhjuseks on kindlasti puidu kättesaadavuse vähenemine tänu rasketele ilmastikutingimustele. Septembris ületas sademetehulk paljuaasta keskmist 37%, oktoobris 58%, novembris 7% ja detsembris 46%¹ ning kui arvestada, et ka aasta lõpus valitsesid plusskraadid, tegi see metsavarumise väga raskeks. Nii raskeks, et metsaomanike ja metsandusettevõtete esindusorganisatsioonid kuulutasid välja erakorralise olukorra. Samal ajal on püsinud või isegi kasvanud nõudlus ümarpuidu järele ning see kõik kokku ongi andnud tugeva tõuke ümarpuidu hinnakasvuks.

Erametsa hinnastatistika järgi kasvasid 2017. a neljandas kvartalis männipalkide hinnad pisut rohkem kui kuusepalkide hinnad. Männi standardpalgi hind kasvas 6,5%, männipeenpalgi hind 4,4% ja mõlemad kuusepalgi sortimendid 3,6%. Aastataguse ajaga võrreldes on hinnakasv märksa suurem ja taas on pisut enam kallinenud männipalgid. Männipalkide hinnakasv jäi vahemikku 13-15% ja kuusepalkidel 10-12%. 2017. aasta neljanda kvartali lõpu seisuga oli keskmine hind erametsa hinnastatistika alusel männipalgil 76,02 €/tm, männipeenpalgil 70,71 €/tm, kuusepalgil 75,18 €/tm ja kuusepeenpalgil 72,05 €/tm (vt joonis 1 ja tabel 1)².

Ka Riigimetsast müüdavate okaspuupalkide hinnad kerkisid viimase kolme kuu jooksul korralikult. Männipalk kallines 8,2% ja männipeenpalk 7,5%. Kuusepalk kallines sama aja jooksul 7,8% ja kuusepeenpalk 9%. 2016. aasta detsembriga võrreldes on hinnakasv suurem ja pisut enam on kallinenud kuusepalgid. Aastaga kasvas männipalgi hind 13,8%, männipeenpalk 11,7%, kuusepalk 13,7% ja kuusepeenpalk 16,8% kallinenud (vt joonis 2 ja tabel 2).

Soomes on okaspuupalkide hinnatrend mõneti erinevam kui meil. Kui männipalk on kolme kuu taguse ajaga võrreldes 1,3% kallinenud, siis kuusepalk 0,5%, männipeenpalk 1,8% ja kuusepeenpalk koguni 3,5% odavnenud. Aastataguse ajaga võrreldes on hinnamuut pisut positiivsem. Ainsana on aastaga odavnenud männipeenpalk (0,3%). Kuusepalk on kallinenud 3,1%, männipalk 2,3% ja kuusepeenpalk 0,6% (vt joonis 3 ja tabel 3).

Korralik hinnakasv on olnud lehtpuusortimentide osas. Keerulises turusituatsioonis on nii mõnigi ettevõtte diferentseerinud väga nüansirohket kasepaku ja –palgi hinnamaatriksi veelgi ja selles valguses sai läbi viidud statistika aluseks võetavate sortimentide valiku ühtlustamine. Hinnastatistika said algandmete põhjal tagasiulatuvalt korrigeeritud ja seeläbi on varasemad hinnad tänaste hindadega võrreldavad.³ 2017. aasta viimase kolme kuuga kallinesid enam lepa- ja haavapalgid (vastavalt 20,6% ja 15,3%), kuid kallimad sortimendid on loomulikult kasepakud ja –palgid (hinnakasv 7,6% ja 4,4%).

¹ Riigi Ilmateenistus. 20.01.2018

² Puiduturu ülevaate koostamisel on pärast Keskühistu Eramets (edaspidi KEM) moodustamist kasutatud ümarpuidu hindade arvutamiseks KEM-ile ettevõtete poolt tehtud hinnapakkumisi. Alates 2014. a IV kvartalist on lisatud Eesti Puidumüügikeskuse (EPK) hinnastatistika. Mõlemad hinnastatistikad tuginevad kindlate ettevõtete ostuhindade aritmeetilisele keskmisele. Kui algselt esitleti mõlemat statistikat eraldi, siis nüüd, alates 2016. aasta algusest on kasutusel ühine hinnastatistika. Et tulemused oleksid varasemate perioodidega võrreldavad, on nad ümber arvatud kuni 2014. a detsembrini, mil alustati EPK hinnastatistika kogumist. Enne 2014. aasta detsembrist toodud keskmised hinnad tuginevad jätkuvalt ainult KEM hinnastatistikale. Ühise nimena kasutatakse alates 2016. aastast erametsa hinnastatistika.

³ Hinnastatistikasse valitavate sortimentide ühtlustamise ja täpsustamise käigus kallines kasepakk paljuaasta keskmisena 12,1% ja kasepalk odavnes 5,4%.

Eelmise aasta detsembriga võrreldes on kasepakk kallinenud 26,3% ja kasepalk 4,6%. Haavapalk on aastaga odavnenud 13,7% ja lepapaplk 18,8%. 2017. aasta neljanda kvartali lõpu seisuga oli keskmine hind erametsa hinnastatistika alusel kasepakul 99,71 €/tm, kasepalgil 63,25 €/tm, haavapalgil 41,50 €/tm, lepapalgil 38,00 €/tm (vt joonis 1 ja tabel 1).

Riigimetsast müüdavate lehtpuujämesortimentide hinnad on möödunud kolme kuuga teinud samuti mõõduka kasvu. Kolme kuuga on hinnad kasvanud kasepakul 2,7%, kasepalgil 1,6% ja haavapalgil 3,8%. Aastataguse ajaga võrreldes on hinnakasv suurem. Kasepakk on kallinenud 7,3%, kasepalk 3,1% ja haavapalk 12,5% (vt joonis 2 ja tabel 2).

Soomes kasvas möödunud kvartaliga kasepalgi hind 0,5%. Aastataguse ajaga võrreldes on hind kasvanud 3,8% (vt joonis 3 ja tabel 3).

Paberipuidu hinnad on möödunud kvartalil iga kuu kasvanud ja kogukasv on vägagi arvestatav. Okaspuupuit on kallinenud kolme kuuga ca 15%, haavapuit ligi 18% ja kasepuit enam kui 25%. Kuigi kasepuit on okaspuupuidust enam kui 10% rohkem kallinenud, on kallimateks sortideks ikkagi männi- ja kuusepuit. Eelmise aasta detsembriga võrreldes on hinnakasv veelgi suurem. Kasepuit on aastaga kallinenud enam kui 28%, kuusepuit enam kui 27% ja männipuit 26,5%. Seisuga detsember 2017 maksis tihumeeter männipaberipuitu 42,46 eurot, kuusepaberipuitu 42,46 eurot, kasepaberipuitu 39,45 eurot ja haavapaberipuitu 32,58 eurot (vt tabel 1, joonis 1).

Vaatamata sellele, et riigimetsast müüdav männipaberipuit on 2017. aasta viimase kvartaliga 4% odavnenud, on ta jätkuvalt kallim paberipuidu sort. Detsembris maksis tihumeeter männipuitu 26,95 eurot. Teised paberipuidu sordid on rohkemal või vähemal määral kallinenud: kasepuit 8,4%, kuusepuit 4,1% ja haavapuit 0,3%. 2016. aasta detsembriga võrreldes on hinnakasv männi-, kuuse- ja kasepuidu osas üsna võrdne, jäädes 10,5-11% piiresse. Haavapuit seevastu on aastataguse ajaga võrreldes 2,8% odavnenud (vt tabel 2, joonis 2).

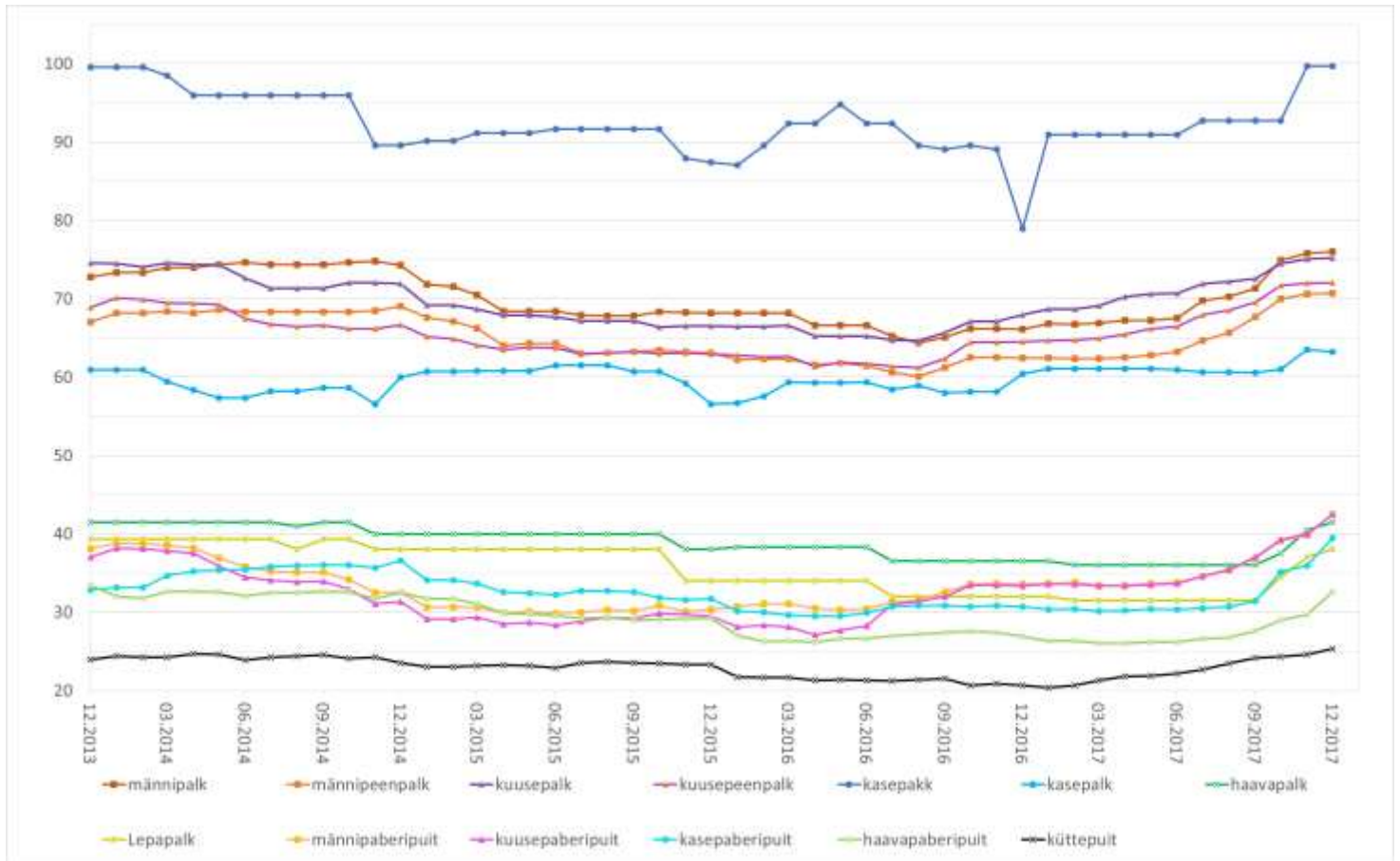
Soomes on paberipuidu hinnamuutused suhteliselt tagasihoidlikud. Kalleimaks sordiks on kuusepuit (30,62 €/tm), mille hind on aasta viimases kvartalis ka kõige rohkem kasvanud (1,5%). Männipuit on samal ajal kallinenud 0,3% ja kasepuit odavnenud 0,2%. Aastataguse ajaga võrreldes on enim kallinenud männipuit (1,3%). Kuusepuit on sama ajaga kallinenud 0,3% ja kasepuit 0,1% (vt tabel 3, joonis 3).

Tabel 1. Erametsa ümarpuidu hinnad käibemaksuta lõpplaos seisuga detsember 2017⁴

Sort	Hind euro	Hinnamuut võrreldes eelmise kvartali hinnaga	Hinnamuut võrreldes aasta taguse hinnaga
männipalk	76,02	6,5%	9,6%
männipeenpalk	70,71	4,4%	10,7%
kuusepalk	75,18	3,6%	10,6%
kuusepeenpalk	72,05	3,6%	11,6%
kasepakk	99,71	7,6%	1,6%
kasepalk	63,25	4,4%	3,7%

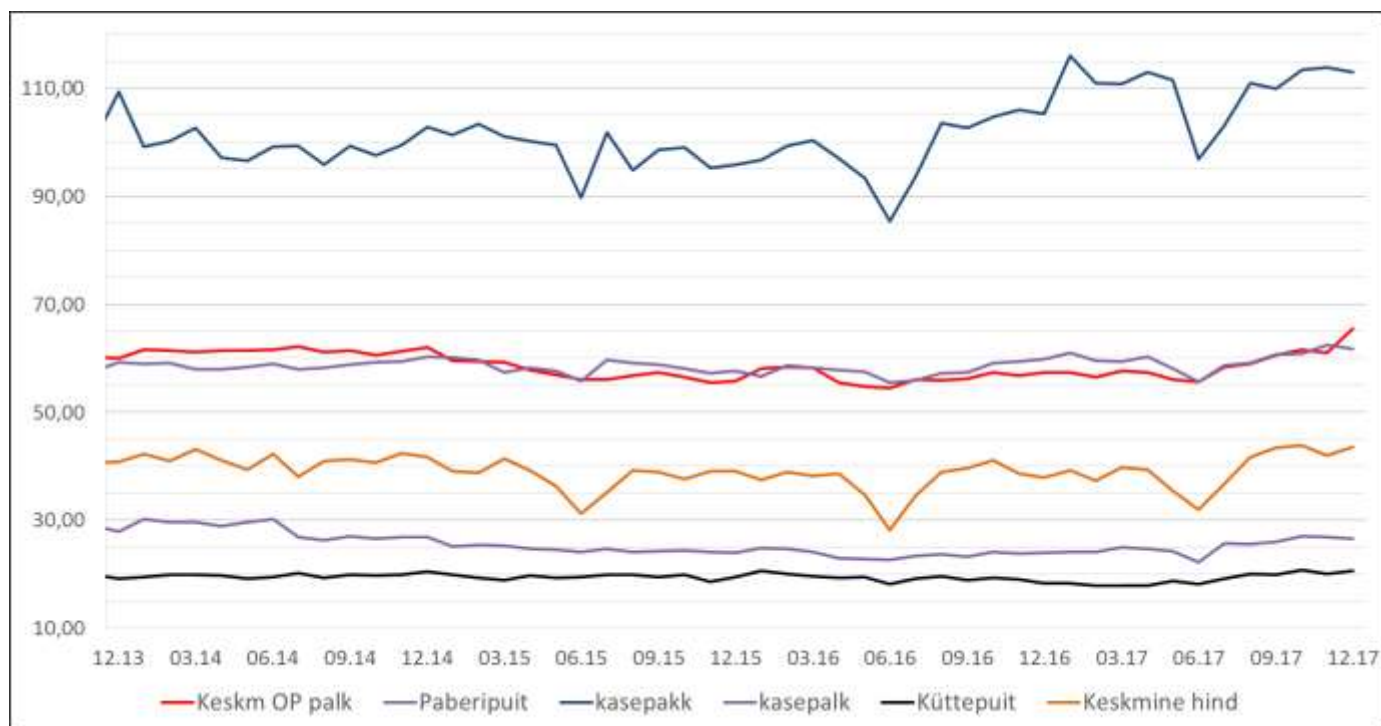
² Hinnastatistika aluseks on KEM-le ja EPK-le ettevõtete poolt pakutud sortimentide aritmeetilised keskmised lõpplaohinnad.

haavapalk	41,50	15,3%	-1,4%
lepapalk	38,00	20,6%	-1,6%
männipaberipuit	42,46	15,2%	13,2%
kuusepaberipuit	42,46	14,7%	15,6%
kasepaberipuit	39,45	25,4%	2,0%
haavapaberipuit	32,58	17,9%	1,0%
küttepuit	25,33	4,7%	12,5%



Joonis 1. Erametsa puidu hinnad ilma käibemaksuta suuremate ettevõtete lõpplaohindade alusel⁵

⁵ Hinnastatistika aluseks on KEM-le ja EPK-le ettevõtete poolt pakutud sortimentide aritmeetilised keskmised lõpplaohinnad.



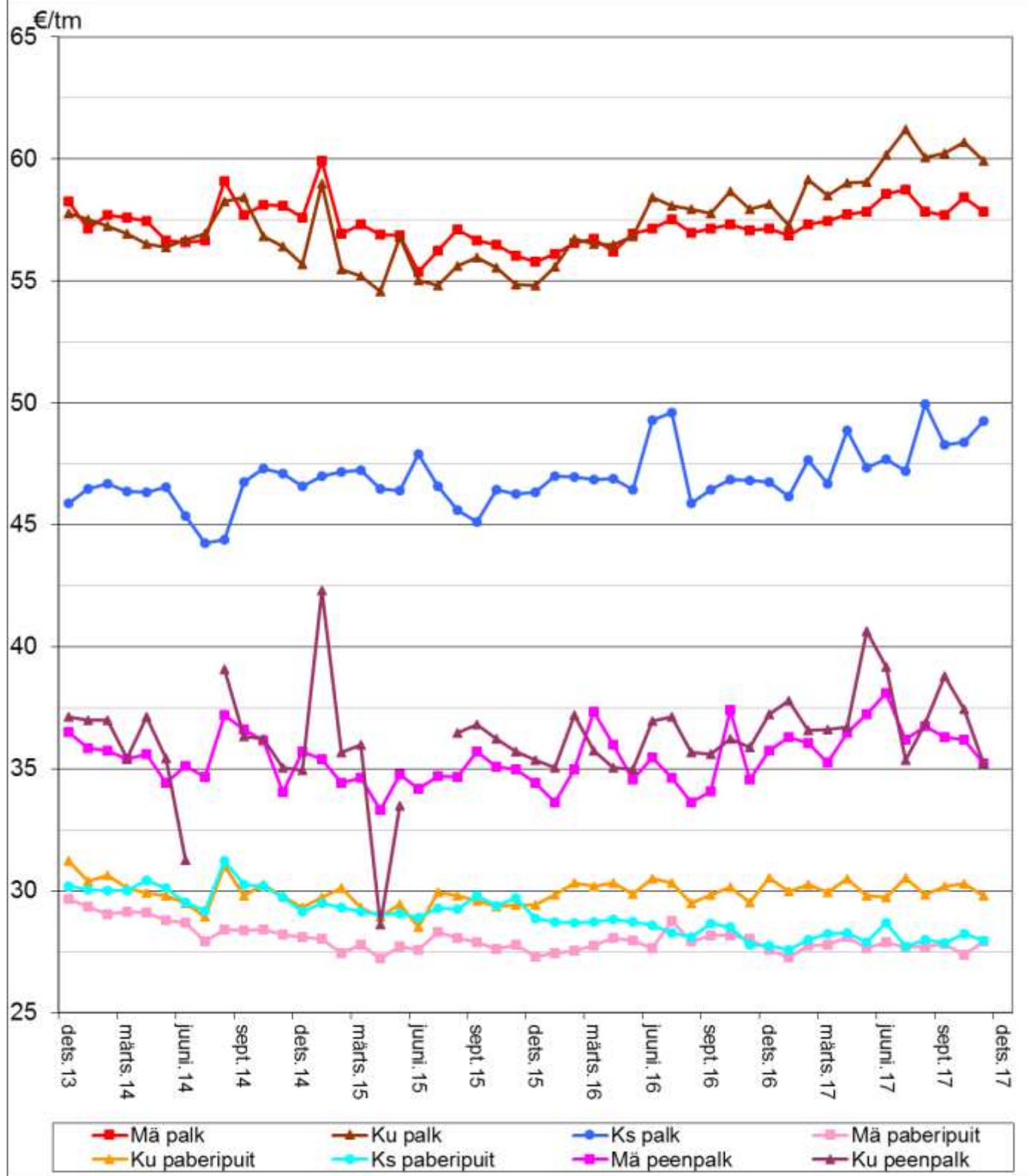
Joonis 2. RMK puiduhinnad vahelaos (metsas laoplatsil) ilma käibemaksuta (allikas RMK)⁶

Tabel 2. RMK sortimentide vahelaohinnad ja nende muutumine seisuga detsember 2017 (allikas RMK)

Sortiment	Vahelaohind €/tm ilma käibemaksuta	Hinnamuut võrreldes kolme kuu hinnaga	võrreldes taguse	Hinnamuut võrreldes eelmise aasta sama aja hinnaga
Männipalk	74,33	8,2%		13,8%
Männipeenpalk	57,60	7,5%		11,7%
Kuusepalk	72,27	7,8%		13,7%
Kuusepeenpalk	57,69	9,0%		16,8%
Kasepakk	112,94	2,7%		7,3%
Kasepalk	61,69	1,6%		3,1%
Haavapalk	35,48	3,8%		12,5%
Männipaberipuit	26,95	-4,0%		10,5%
Kuusepaberipuit	26,60	4,1%		11,0%
Kasepaberipuit	26,33	8,4%		10,7%
Haavapaberipuit	18,94	0,3%		-2,8%
Küttepuit	20,70	3,8%		12,7%
Keskmine	43,62	0,3%		14,8%

⁶ Paberipuidu hind kujuneb männi-, kuuse- ja kasepuidu hinna aritmeetilise keskmise järgi.

Hakkpuit ⁷	29,12	2,0%	14,0%
-----------------------	-------	------	-------



⁷ Lõpplaohind

Joonis 3. Soome keskmised ümarpuiduhinnad vahelaos⁸ (allikas Luke, METLA)

Tabel 3. Puiduhindade muutumine Soomes seisuga detsember 2017⁹ (allikas Luke)

	Männi-palk	Kuuse-palk	Kase-palk	Männi-paberipuit	Kuuse-paberipuit	Kase-paberipuit	Männi-peen-palk	Kuuse-peen-palk
Puiduhind €/tm	58,44	59,94	48,55	27,92	30,62	27,8	35,65	37,46
Võrreldes 3 kuu taguse ajaga	1,3%	-0,5%	0,5%	0,3%	1,5%	-0,2%	-1,8%	-3,5%
Võrreldes eelmise aasta sama ajaga	2,3%	3,1%	3,8%	1,3%	0,3%	0,1%	-0,3%	0,6%

Küttepuiduturul kasvas küttepuidu hind terve 2017. aastal kuust-kuusse. Üks põhjus selleks oli muidugi aastaalguse erakordselt madal hind. Mõnes mõttes lõikavad täna selle madala hinna vilju energiatootjad, sest madal küttepuidu hind ei ajendanud varujatel suuri laovaruseid looma ja küllap arvati, et kui vaja siis tõstame natuke hinda ja küll siis vajaliku mahu kätte saab. Paraku tegi ilm siin oma korrigeerid ja nii on tekkinud küttepuiduturul pakkumisest suurem nõudlus. Aasta lõpuks jõudis küttepuidu tihumeetri hind 25,33 euronit ning jätkas 2018. aasta alguses jõudsat kasvumist. 2017. aasta viimase kvartaliga kasvas küttepuidu hind 4,7%, aga terve aasta lõikes oli hinnakasv vägagi korralik 22,5%. Riigimetsast müüdav küttepuit on viimase kolme kuuga 3,8% ja aastataguse ajaga võrreldes 12,7% kasvanud (vt tabel 1 ja 2, joonis 1, 2 ja 4). Kasvanud on ka RMK poolt koju toodav eratarbijale mõeldud küttepuidu hind (vt tabel 6). Sõltuvalt koorma suurusest on okaspuupuit kallinenud 1,5-2% ja lehtpuupuit 7,2-8,1%. Riigimetsast raidmete varumise hind ei ole eratarbijale kallinenud ja on 6,50 eurot kuupmeetri kohta (50,70 €/ha) ja kännupakkude hind 9,90 eurot m³ kuupmeetri kohta (68,43 €/ha), millele lisandub käibemaks.¹⁰ RMK poolt müüdava hakke hind on võrreldes 2017. aasta septembriga 2% ja 2016. aasta detsembriga 14% kallinenud. Detsembris 2017 maksis tihumeeter haket riigimetsas 29,12 eurot, mis teeb puistekuupmeetri hinnaks 10,47 eurot (vt tabel 2 ja joonis 4).¹¹

Erametsa hinnastatistika tugineb lõpplaohindadel. Kui metsaomanik soovib välja arvutada kännuraha (kasvava metsa müügi hinda), siis tuleks lõpplaohinnast maha lahutada puidu varumiskulud (raiumine ja kokkuvedu) ning autotransport lõpplattu (tarbija juurde) ehk väljaveokulud. Varumiskulud sõltuvad paljudest aspektidest nagu näiteks: raielangist, raieviisist, valitud tehnoloogiast, asukohast metsatee suhtes jne (vt tabel 4). Seega on iga langi varumiskulud unikaalsed.

Transpordikulu sõltub eelkõige lõpplaos kaugusest (teekonna pikkusest), eeldusel, et sõidetakse täiskoormaga. Nii võib tekkida olukord, kus 2-3 eurot odavam lõpplaohinna aga väikese veokauguse korral, on kännuraha, mis metsaomanikule jääb, suurem. Koorma suuruse roll tuleb hästi esile RMK

⁸ Hankintahinnat (vahelaohinnad)

⁹ Hankintahinnat (vahelaohinnad)

¹⁰ RMK 20.01.2018

¹¹ Alates 2013. a hakkas ka RMK oma hinnastatistikas hakkpuiduhinda näitama, teisendades puistekuupmeetrid koefitsiendiga 2,78 tihumeetriteks.

küttepuidu müügihindades (vt tabel 6), kus väiksema kohale toodud koguse eest tuleb tarbijal maksta tihumeetri kohta rohkem.

Varumis- ja transpordikulu määramiseks on kasutatud nii metsaühistute kui ka ekspertarvamusi. Nii võib praegu hinnata varumiskulude suuruseks keskmiste raielankide korral 13,5-16 €/tm, millele tuleks lisada transpordikulu 7,5-8,5 €/tm.

Tabel 4. Võrdlustabel mõnedest aspektidest, mis mõjutavad varumis- ja transpordikulu

Odavam varumis- ja transpordikulu	Kallim varumis- ja transpordikulu
Suur raielank	Väike raielank
Kuiv kasvukoht	Märg kasvukoht
Uuendusraie (lageraie, turberaie)	Hooldusraie (harvendusraie, sanitaarraie)
Lageraie	Turberaie, harvendusraie, sanitaarraie
Harvestriraie	Raie saameestega
Jäme mets	Peenike mets
Raie alusmetsa raiumata	Raie koos alusmetsa raiega
Tugev kokkuveotee	Pehme kokkuveotee
Lank asub metsatee läheduses (lühike kokkuvedu)	Lank asub metsateest kaugel (pikk kokkuvedu)
Lõpptarbija asub lähedal	Lõpptarbija asub kaugel
Autokoorem on täis	Autokoorem on poolik

Tabelist 5 võib näha, et negatiivset hinda keskmise hinnastatistika järgi ei ole. Küll aga võib tegelik hind negatiivseks osutuda küttepuidu müügil, kui varumis- ja transpordikulud osutuvad keskmisest oluliselt kõrgemaks (näiteks peenike mets, harvendusraie, pikk kokkuvedu ning lõpptarbija on kaugel). See tähendab, et sisuliselt maksab metsaomanik sellisele raiele peale. Aga isegi kui mõne sortimendi kännuraha tuleb negatiivne, tuleks raielanki tervikuna hinnata, arvutada kõikide sortimentide kännuraha kokku ja siis otsustada, kas tasub müüa või ei.

Tabel 5. Keskmise kännuraha seisuga detsember 2017¹²

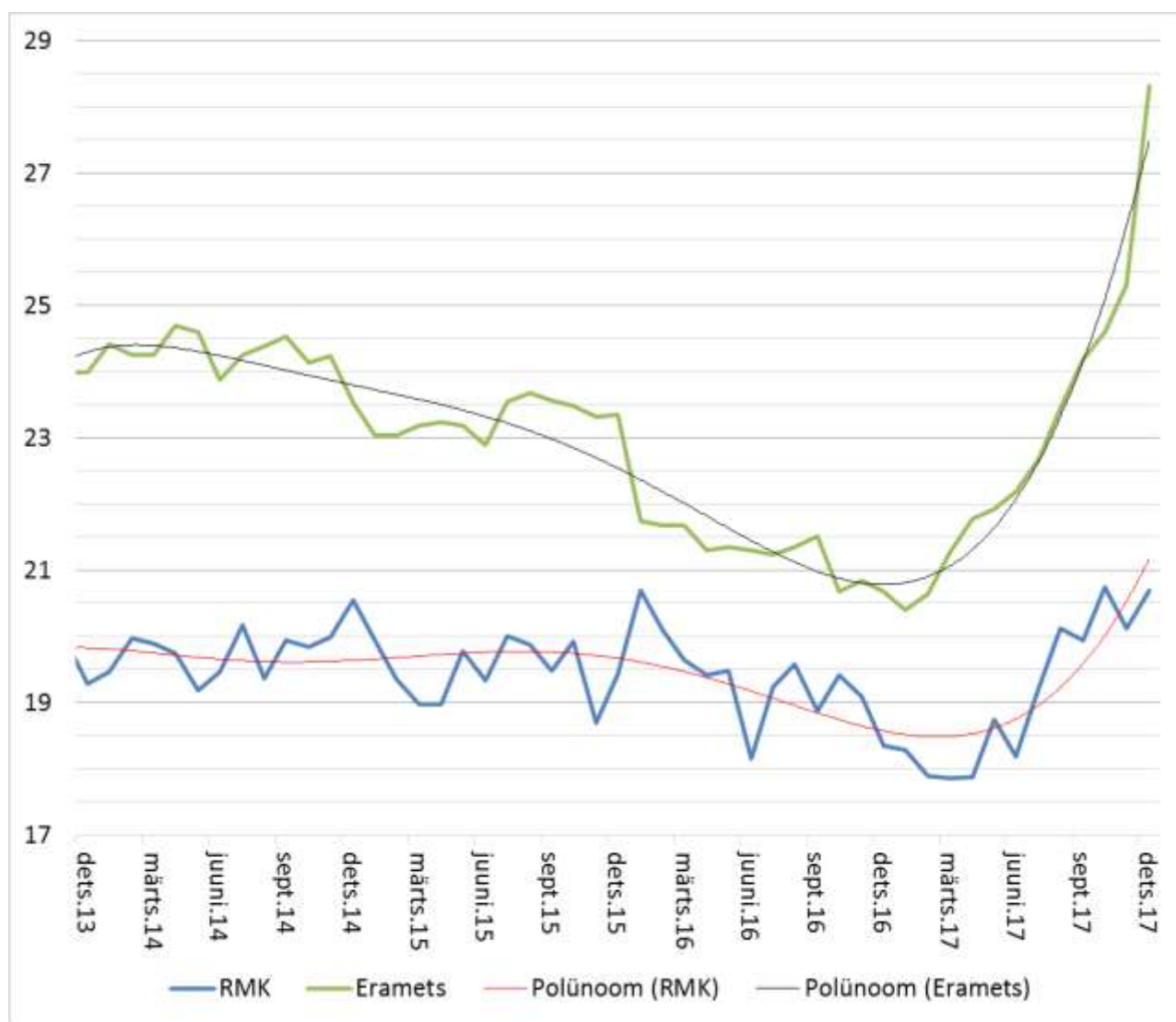
Sortiment	Keskmise kännuraha vahemik €/tm	
	miinimum	maksimum
männipalk	51,52	55,02
männipeenpalk	46,21	49,71
kuusepalk	50,68	54,18
kuusepeenpalk	47,55	51,05
kasepakk	75,21	78,71
kasepalk	38,75	42,25
haavapalk	17,00	20,50
Lepapalk	13,50	17,00
männipaberipuit	17,96	21,46
kuusepaberipuit	17,96	21,46
kasepaberipuit	14,95	18,45
haavapaberipuit	8,08	11,58

¹² Arvutuse aluseks on erametsa hinnastatistika lõpplaohinnad seisuga september 2017

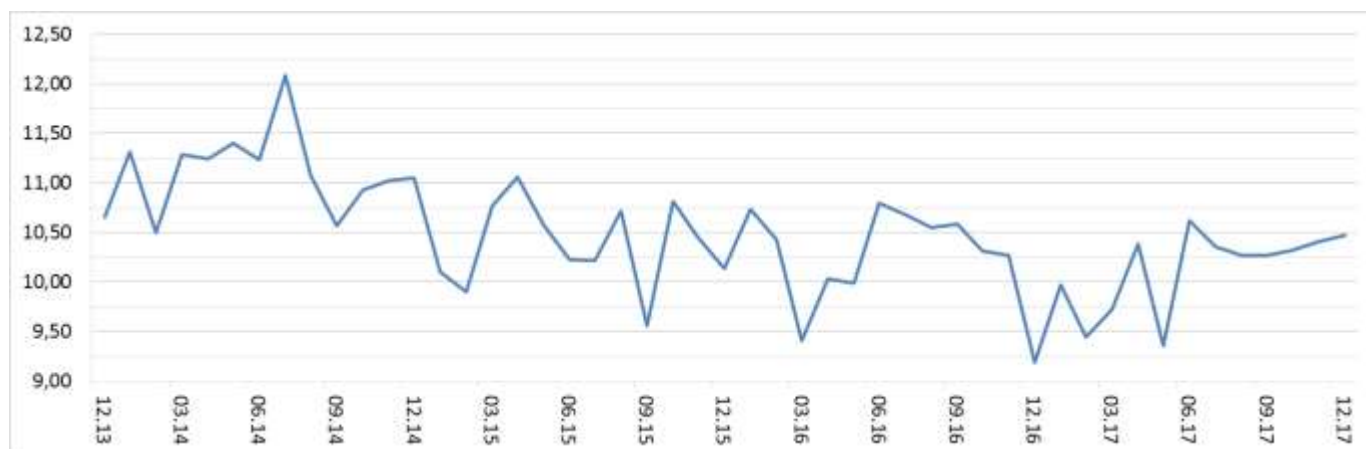
küttepuu	0,82	4,33
----------	------	------

Tabel 6. RMK küttepuidu müügihinnad koos kohale toomisega alates 08.01.2018 (sh käibemaks) (allikas RMK)

Küttepuidu hinnad koos kojutoomisega	1 tm hind koos transpordi ja käibemaksuga alates 08.01.2018		1 tm hind koos transpordi ja käibemaksuga enne 08.01.2018	
	10 tm	24 tm	10 tm	24 tm
Lehtpuu	40,14 €/m ³	31,14 €/m ³	37,44	28,8
Okaspuu	42,00 €/m ³	33,00 €/m ³	41,16	32,52



Joonis 4. Küttepuidu hinnad käibemaksuta. RMK-l vahelaohind (metsas tee ääres laoplatstil), erametsal lõpplaohind (allikas: RMK, KEM, EPK)



Joonis 5. RMK hakke puistekuupmeetri lõpplaohind käibemaksuta eurodes seisuga september 2017 (allikas: RMK)

Nafta ja gaasi hind on viiendat kuud tõusul. Detsembris leppisid OPEC-i liikmesriigid kokku tootmiskärbete jätkamises vastavalt ootustele. Samas pehmendab nafta hinnatõusu langev dollar. Naftahinna tõusu hoidis mingil määral tagasi ka Ameerika Ühendriikide kasvav toodang. Aasta lõpuks jõudis nafta hind kahe ja poole aasta kõrgeimale tasemele.¹³

2017. aasta neljandas kvartalis nafta hind kallines kolmanda kvartaliga võrreldes 15,6%.¹⁴ Samal ajavahemikul odavnes dollar euro suhtes 0,1%¹⁵ ning küttepuit kallines 11%.¹⁶ Vaatamata küttepuidu kallinemisele ja dollari kergele odavnemisele on puidu konkurentsivõime nafta suhtes on 4,1% tõusnud. 2016. aasta detsembriga võrreldes on puidu konkurentsivõime nafta suhtes langenud 17,6% (vt jooniseid 6 ja 7).¹⁷

Kallima naftahinna ja suurema nõudluse tõttu tõusid detsembris gaasihinnad: Gaspooli hind tõusis 6,11% ehk 20,24 euronit megavatt-tunnist ja TTF-i hind 5,87% ehk 20,56 euronit¹⁸. Tulevikehingute põhjal saab praegu prognoosida jaanuari gaasihinnadeks Gaspoolis 19,20 €/MWh ning TTF-il 19,65 €/MWh. Aasta lõikes tõusis Gaspoolis gaasihind 17,62% ehk tasemele 17,20 €/MWh ja TTF-il 18,28% ehk tasemele 17,23 €. Tänu globaalse nõudluse kasvule ja kivisöe kõrgele hinnale oodatakse ka 2018. aastaks gaasile mõningast hinnatõusu, kuid mitte niivõrd äkilist kui 2017. aastal. Tulevikehingute põhjal võib ennustada 2018. aasta keskmisteks hindadeks Gaspoolis 18,32 €/MWh ning TTF-il 18,35 €/MWh.¹⁹ Eestis kasvas 1. jaanuaril kütteks kasutatava gaasi aktsiis 40,52 eurot 1000 m³ kohta 50,65 euronit 1000 m³ kohta. 2019. Aasta alguses kasvab aktsiis veel ja jõuab 63,31 €/1000 m³.²⁰

¹³ Eesti Energia 11.01.2018

¹⁴ Aritmeetiline keskmine hind, mis on arvatud keskmiste nädala hindade alusel.

¹⁵ Aritmeetiline keskmine hind, mis on arvatud keskmiste nädala hindade alusel.

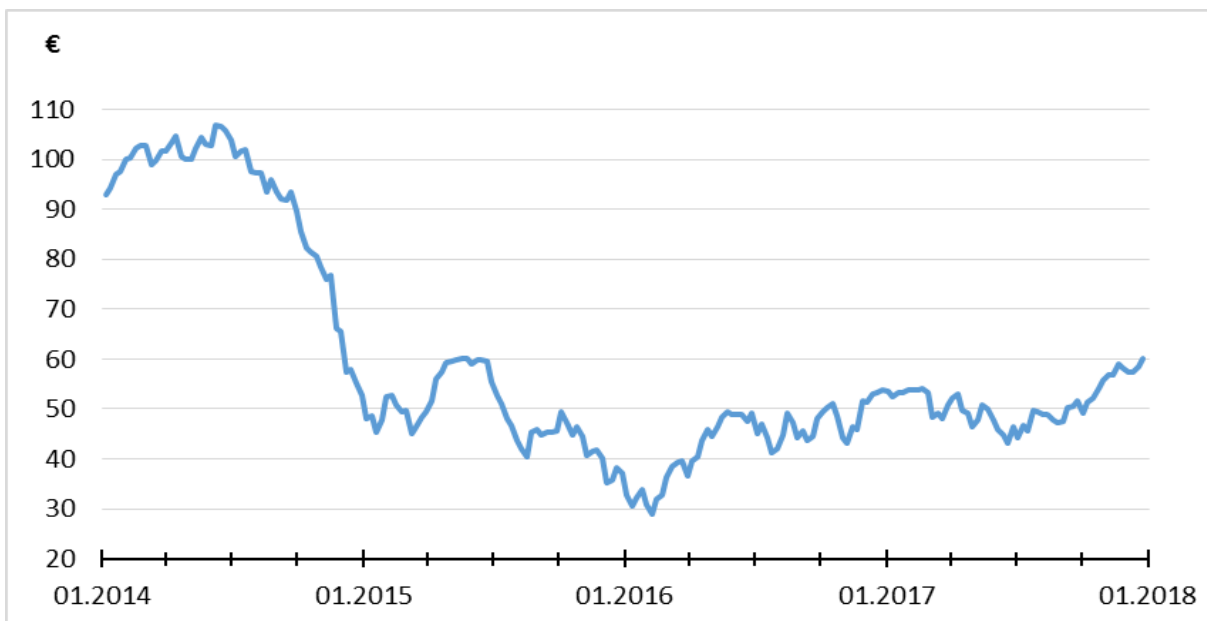
¹⁶ Arvatud kuude aritmeetilise keskmise hinnana.

¹⁷ www.plus500.ee

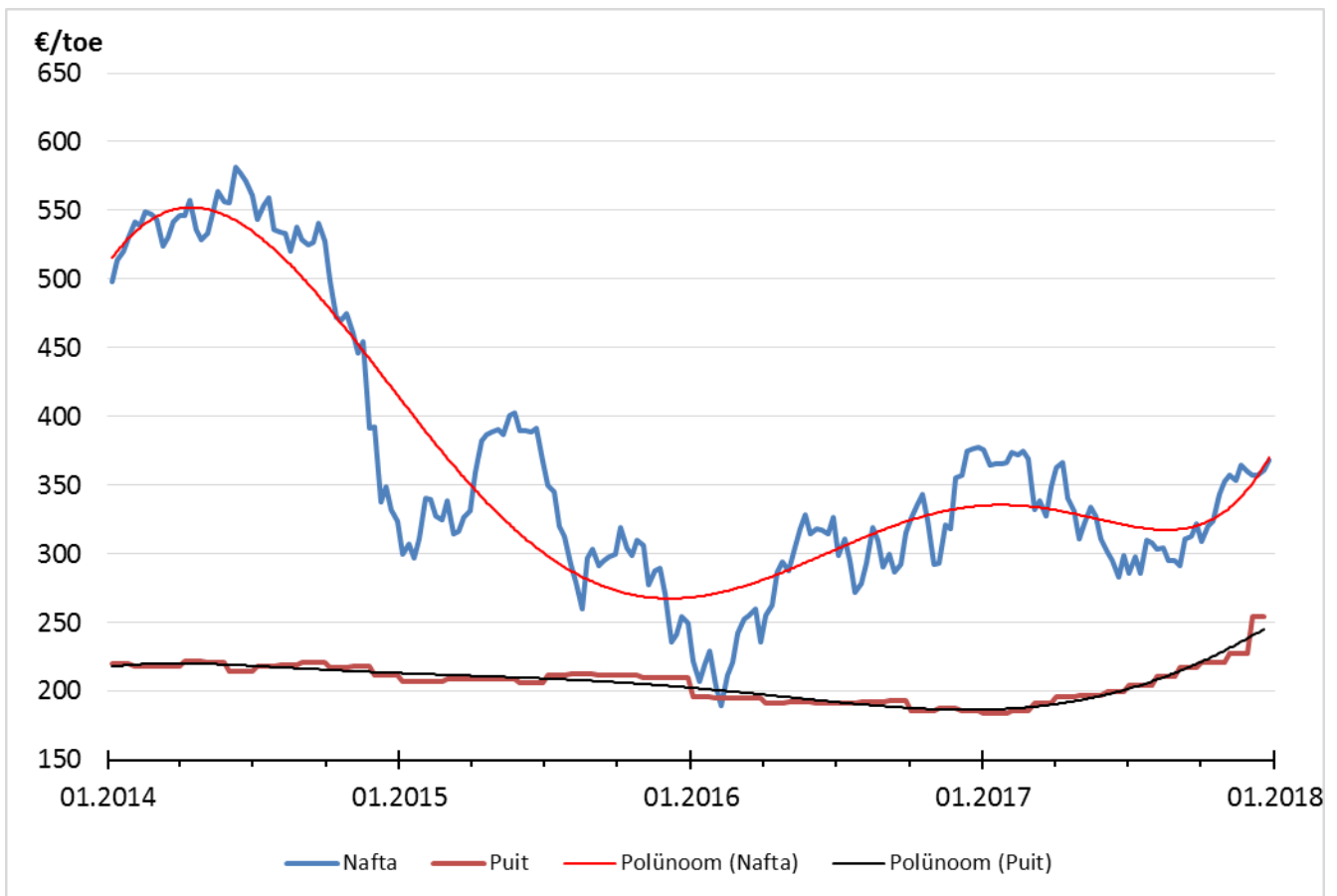
¹⁸ Gaspool on Saksa gaasibörs ja TTF on Hollandis asuv virtuaalne turg, kus kaubeldakse LNG-ga. Gaspool ning TTF on Baltikumile kõige lähemal asuvad gaasi kauplemisskeskused.

¹⁹ Eesti Energia 11.01.2018

²⁰ EMTA 20.01.2018



Joonis 6. Nafta hind nädala keskmiste hindade alusel (allikas www.plus500.ee)



Joonis 7. Nafta ja puidu hinna võrdlus. Võrdluse tegemisel aluseks võetud: 1 barrel naftat võrdub 0.136 t naftat võrdub 0,136 toe; 1t puitu võrdub 2 tm puitu võrdub 0,22 toe (allikas: nafta hind nädala keskmised hinnad www.plus500.ee, puiduhind kuu keskmine hind erametsa hinnastatistika)

Puidutööstuse ja -energeetika arengud

Aasta viimane kvartal algas ilmastiku tingimuste poolest keeruliselt. Toorme nappus on sundinud meie ettevõtjaid tootmismahu vähendamise ja isegi ajutiselt tootmise peatama.^{21;22} Probleemne olukord ei ole mitte ainult meil. Meie lõunanaabritel oli olukord vahest veelgi keerulisem. Metsapinnas olid pidevatest vihmadest pehme ja külma ilma puudumine oli tugevalt pärssinud puidu varumist ja varutud puidu väljavedu ja nii kuulutati enne aasta lõppu Lätis välja eriolukord. Läti riigimetsa majandaja Latvijas Valsts Meži otsustas, et järgmisel aastal ei müüda ekspordiks ühtegi notti paberipuitu, kõik läheb kodumaisele tööstusele, sest näiteks Riia kartongivabrik pandi vahepeal puidupõua tõttu isegi seisma. Siiani olid Läti metsad Lõuna-Eestis asuvatele pelletitehastele hea toorainebaas, mis nüüd ilmselt üksjagu kokku kuivab.²³ Ka Eestis tegid metsaomanike ja metsatööstusettevõtete esindusorganisatsioonid avalduse eriolukorra välja kuulutamiseks. Riiklikult seda siiski ei tehtud. Energiatootjad soovivad näe põhjuseid, miks nad peaksid puitkütuse tarnijatega sõlmitud lepingute tingimusi leevendada. „Utilitasel on sõlmitud tarnijatega kindlad lepingud, eeldades meie partnerite vastutustundlikkust, ja me oleme veendunud, et neid ka täidetakse,“ ütles Eesti suurima eraküttefirma Utilitas omanik Kristjan Rahu. Paidet ja Valka linna kütva Eesti Energia tütarfirma Enefit Green kinnitab samuti, et ei näe vajadust lepingute muutmiseks. Samal ajal kummutas Eesti Gaas väite, et metsas valitseva eriolukorra tõttu on puidu asemel hakatud senisest rohkem maagaasiga kütma. Soe ilm lihtsalt piirab lihtsalt maagaasi tarbimist.²⁴

Vaatamata keerulistele ilmastikuoludele näitasid esialgsed majandustulemused RMK kasumi kasvu. 2017. aastal müüs RMK 3,8 miljonit kuupmeetrit puitu 171 miljoni euro eest. Kasumiks kujunes 51,7 mln eurot, mis on parim tulemus läbi aegade. Kasumi tagas puiduhindade kasv ja kulude mõningane kokkuhoid, sest puidumüügi maht vähenes eelmise aastaga võrreldes 5%. 2018. aastaks plaanib RMK ca sama suurt käivet.²⁵

Uue märgilise investeeringuni jõudis meie graanulitootmise lipulaev Graanul Invest. Nimelt teatasid nad, et nende tütarettevõtte ostis jaanuari keskel oma esimese sobiva laeva puistekauba vedamiseks. Laevaga on korraka võimalik vedada umbes 30 000 tonni graanuleid. Laev hakkab vedama Graanul Investi kaupa ning teenindama kliente Suurbritannias ja Hollandis. Ettevõtte märgib, et sellise laeva soetamine annab võimaluse saada suur osa toote transpordihinnast pikaks ajaks kontrolli alla. Samuti vähendab suuremate laevade kasutamine transpordi hinna sõltuvust nafta hinnast, kuna laevatamisele kuluva kütuse hulk pelleti tonni kohta väheneb oluliselt.²⁶ Pelletitootja loodab, et turu keerulisemad ajad jäävad aastatesse 2016 ja 2017. Taastuvenergia sektoris on pelletitel täita oluline üleminekuroll. Valdav osa Euroopast on aru saanud, et söe põletamine ei ole keskkonnaaspektidest johtuvalt

²¹ EMK 24.11.2017

²² Postimees 26.10.2017

²³ Maaleht 28.12.2017

²⁴ Postimees 12.01.2018

²⁵ RMK 25.01.2018

²⁶ EMK 24.01.2018

jätksuutlik ja pellet on üleminekulahendus söelt uutele tehnoloogiatele. Ettevõtte prognoosib nõudluse mõningast kasvu.²⁷

Tööstustoodangu kasvu on aasta aastalt järjest enam panustanud puidusektor ning sellest on saanud vaieldamatult Eesti kõige tähtsam toomisharu, kommenteerib olukorda SEB majandusanalüütik Mihkel Nestor.²⁸ Sama mehe poolt edastatakse ka hoiatus, et meid võib hakata kimbutama liigne sõltuvus Põhjamaadest. Puidutööstuse järjepidevat kasvu on soosinud eelkõige Põhjamaade aktiivne ehitusturg. Mullu suudeti sõltuvust Põhjamaadest küll pisut vähendada: kui varasematel aastatel suundus Rootsi, Taani, Soome ja Norrasse pea pool puidutööstuse toodangust, siis 2017. aastal 44 protsenti.²⁹ Harmet OÜ juhatuse esimehe Toomas Kalevi sõnul Rootsis nõudlust justkui on, aga samas on müügiperioodid pikenenud. Puidutööstus tegutseb globaalsel turul, mis nõuab pidevat kohanemist. Liimpuitu tootva Barruse jaoks on üheks peamiseks väljakutseks toorme kättesaadavus ja hind seoses nende arvates üleinvesteeritud Eesti tööstusega ning Hiina üha suureneva mõjuga puittoodete turul. EMPL juhatuse esimehe Marek Kase sõnul on Eesti metsa- ja puidutööstuse hetkeseis ja perspektiivid head. Positiivse trendina mõjutab sektorit enim biomajanduse valdkonna areng maailmas. Eesti statistikat vaadates on näha, et kasvutrendis on lisandväärtust loovad tooted – puidust kokkupandvad ehitised, ehitusdetailid jms, mille tootmine sõltub omakorda sektorisse tehtavatest investeeringutest. Languses on lihtne toorme eksport, näiteks ümarpuit või järeltöötlemata saematerjal. Paljud puidutööstusettevõtted on teinud mahukaid investeeringuid ja tublisti laienenud. Oleme jõudnud järgmise arenguetaapini, kus ettevõtted on suutelised ka välisurgudel tootmisüksusi püstitama ja nendel turgudel nii kohalike kui ka teiste välisinvestoritega konkureerima. Valdkonna suurimaks väljakutseks on kahtlemata ressursside efektiivne ja maksimaalne ärakasutamine. Samuti on meil vaja leida kooskõla tööstuse ja elukeskkonna kooseksisteerimises.³⁰

Eesti kapitalil põhinev Viljandimaal tegutsev puidufirma Pinska OÜ, mis tegutseb hõövli- ja saematerjali, liimpuidu ja majade tootjana, kavandab 2018 aastal tõsta liimpuidu tootmismahu 5000 tml. 2017. aastaga võrreldes tähendaks see 2,5 kordset tootmismahu kasvu.³¹

Hollandi investeerimisfirma võttis üle eestlaste biosöetehase projekti, mille käivitajat ootab ees 25 miljoni suurune eurotoetus. Euroopa Liit otsustas 2014. aastal toetada eestlaste torrefitseerimisprojekti (torrefitseerimine ehk sisuliselt puidu röstimine) 25 miljoni euroga, mille kätte saamiseks tuleb aga tehas käivitada. Eestlased sattusid selle jaoks raha leidmisega hätta ja nende ettevõtte kuulub tänavu kevadest Soome juhtkonnaga Baltaniale, mis omakorda kuulub Hollandi investeerimisfirmale Momentum Technology Holding. Hollandlastelt tuleb koos teiste investorite ja finantsasutustega 45 miljonit eurot. Baltania toodang läheb täielikult ekspordiks, mis suurendab ettevõtte hinnangul Eesti ekspordivõimekust mitmekümne miljoni euro võrra. Peamised kliendid hakkavad olema Põhjamaade ja Kesk-Euroopa soojus- ja elektri jaamad. Graanul Investi juht Raul Kirjaneni arvates on madalakvaliteetne puit Eestis juba täies mahus kasutusel ja iga uue kliendi turule tulek eeldab, et keegi peab lahkuma või oma mahtusid vähendama. See tekitab turul omajagu rabelemist, ebaefektiivsust ja ka segadust.³² Metsaomanikele peaks kasvav nõudlus kindlasti meeldima, sest odavat madalakvaliteedilist puitu on me metsades hetkel siiski rohkem kui seda meie tööstus kasutab.

²⁷ Äripäev, Põllumajandus.ee 10.11.2017

²⁸ Postimees 04.11.2017

²⁹ Postimees 14.01.2018

³⁰ Äripäev, Põllumajandus.ee 10.11.2017

³¹ Äripäev, Põllumajandus.ee 19.12.2017

³² Äripäev 24.11.2017

Adven Eesti teatab, et rajab hakkpuidul töötava katlamaja Kundasse, mis hakkab asendama seni maagaasil toiminut katlamaja. Katlamaja peaks valmima 2018. aasta lõpuks ja maksab 1,3 mln eurot. Lisaks Kundale on Adven Eesti olnud abiks ka teistesse piirkondadesse paremate kütelahenduste leidmisel. Nii näiteks valmis ettevõtte detsembris uus puiduhakke katlamaja Viiratsis, lõppfaasis on katlamaja valmimine Adaveres ning uue katlamaja ehitustööd on alanud ka Väike-Maarjas.³³

Välisturg

Euroopa metsamajandust iseloomustab viimane poolaasta kindlasti suur hulk tormikahjustusi. Tegemist ei ole üksikute piirkondadega ja ühe suure tormiga vaid erinevates riikides möllanud erinevate tormidega. Alates 2017. aasta augustist loetakse tormikahjudeks 33 mln tm puitu. Sellest ajast on Euroopa metsi laastanud orkaanid Friederike, Xavier, Herwart, Yves, Burglind, lisaks lokaalsemad äikesetormid. Saksamaal rehkendatakse tormi poolt kahjustatud metsa mahuks 13,8 mln tm ja kahjustused asuvad mitmel erineval liidumaal: Baieri, Saksi-Anhalti, Saksimaa, Brandenburgi; Hesseni, Nordrhein-Westfaleni, Tüüringeni, Baden-Württembergi.^{34;35;36} Viimane torm Friederike murdis 18. jaanuaril Saksamaal vähemalt 7,3 mln tm metsa.³⁷ Austria riigimetsa majandaja ÖBF hindab 2017. a tormi kahjudeks 0,7 mln tm.³⁸ 11. ja 12. detsembril 2017 Sloveenias möllanud torm hävitas 1,34 mln tm metsa.³⁹ Tšehhi Vabariigis murdis torm „Herwart“ oktoobri lõpus vähemalt 2,4 mln tm puitu.⁴⁰ Kui 5.-6. oktoobril Poolas möllanud tormi Xavier kahjude esialgne hinnang oli 500 000 tm, siis novembri alguseks korrigeeriti seda 900 000 tm-ni.⁴¹

Venemaa teatab oma statistikaameti kaudu, et saematerjali tootmine jõudis 2017. aastal 25,9 mln m³-ni. See tähendab 5,7% kasvu.⁴² Samal ajal kasvas ka Venemaa eksport Hiinasse. Nii kasvas kolmandas kvartalis saematerjali eksport Hiinasse 23% 4,15 mln tm-ni. Euroopa turgudele kasvas eksport 5% ehk 924 697 m³-ni. Eestisse kasvas eksport 2%, Soomesse 17%, Hollandisse 29%. Samal ajal vähenes eksport Saksamaale 6% ja Suurbritanniasse 3%.⁴³

Valgevene sae- ja hõövlmaterjali eksport oli 2017. aasta kolmandas kvartalis ligi 600 000 m³ ehk 68,9 mln USD, mis teeb kuupmeetri maksumuseks 114,83 USD. Ekspordimaht kasvas 2016. aasta sama ajaga võrreldes mahuliselt 54% ja rahaliselt 65%.⁴⁴

Soome Tolliameti hinnangul kasvas sae- ja hõövlmaterjali eksport kolmandas kvartalis 15% ehk 2,07 mln m³-ni. Kui Soome eksport Euroopasse kasvas 9% (812 148 m³-ni), siis Ida-Aiasse oli kasv koguni 59% ehk 646 006 m³-ni. Lähis- ja Kesk-Ida riikidesse kasvas ekport 5% ehk 224 091 m³-ni.

³³ Adven Eesti 28.01.2018

³⁴ EUWID 26.01.2018

³⁵ EUWID 17.01.2018

³⁶ EUWID 19.01.2018

³⁷ EUWID 24.01.2018

³⁸ EUWID 19.12.2017

³⁹ EUWID 19.12.2017

⁴⁰ EUWID 10.11.2017

⁴¹ EUWID 03.11.2017

⁴² EUWID 25.01.2018

⁴³ EUWID 15.12.2017

⁴⁴ EUWID 11.12.2017

Samal ajal vähenes välja vedu Põhja-Aafrikasse 12% ning oli 370 533 m³. Esimesed üheksa kuud tähendasid ekspordi kasvu 9% ning oli 6,9 mln m³.⁴⁵

Kuidas käitub puiduturg 2018. aastal? Sellele on keeruline vastata. Ainuke nii järsk hindade kasv on aset leidnud 2007. aastal ja siis püsisid hinnad väga kõrged ca pool aastat. Kui läheb nii, siis peaksid kõrged hinnad püsima vähemalt selle raiehooja lõpuni. Küttepuiduturul on hinnatrendi muutus suurema inertsiga. Kevadel, kui hakatakse tegema uueks kütteperioodiks kokkuleppeid, mõjutab tänane hind kindlasti uut kokkulepitavat hinda. Puuduvad praegu ka suuremad reservid, mida saaks kiiresti realiseerida ning võib eeldada, et praegune puidupõud ergutab neid tänavu looma. Küttepuidu hinna tänane kõrgem hind jõuab tarbijani suuresti alles järgmisel kütteperioodil. See omakorda aga suurendab hinnamuutuse inertsust. Kokkuvõtteks võib tõdeda, et metsa, mida raiuda meil on, hinnad on head ja kui ilm vähegi lubab, ei tasuks tänaseid töid homse kaela lükata.

Kasutatud lühendid:

EL – Euroopa Liit

EMK – SA Erametsakeskus

EMPL – Eesti Metsa- ja Puidutööstuse Liit

EMTA – Eesti Maksu- ja Tolliamet

EPK – Eesti Puidumüügikeskus

EUWID – *Europäischer Wirtschaftsdienst*

KEM – Keskühistu Eramets

Luke – *Luonnonvarakeskus* (Soome Loodusressursside Instituut)

mln – 1 000 000

mld – 1 000 000 000

METLA – *Metsäntutkimuslaitos*

OP – okaspuu

pm³ - puistekuupmeeter

RMK – Riigimetsa Majandamise Keskus

tm – tihumeeter, võrdub kuupmeetriga (m³)

SEK – Rootsi kroon

USD – Ameerika Ühendriikide dollar

⁴⁵ EUWID 08.1.22017