

Ülevaade 2019. aasta IV kvartali puiduturust

Teostaja: OÜ Tark Mets,
Heiki Hepner

Tellijä: Erametsakeskus



Kohila 2020

Puiduhind Eestis ja Soomes

2019. aasta neljandas kvartalis jätkus langustrend puiduturul. Kõikide sortimentide hinnad peale haava- ja lepapalgi langesid. Haava- ja lepapalgil jäi hind 2019. aasta kolmanda kvartali tasemele. 2018. aasta neljanda kvartaliga võrreldes on kõikide sortimentide hinnad miinuses. Kõige vähem on aastaga hind langenud lepapalgil. Mõõdukas hinnalangus on tabanud haavapalki ja haavapaberipuitu ning küttepuitu. Kõik teised sortimendid on odavnenud kas tugevalt või väga tugevalt. Kõige suurem kukkuja oli okaspuu- ja kasepaberipuit.¹

Erametsa hinnastatistika järgi jätkasid okaspuupalgi hinnad langemist. Kolmanda kvartali hindadega võrreldes odavnes neljandas kvartalis männipalk 0,1%, männipeenpalk 2,2%, kuusepalk 3,2% ja kuusepeenpalk 4,5%. Aastataguse ajaga võrreldes on hinnalangus märksa suurem. Männipalk odavnes 10,5%, männipeenpalk ligi 12%, kuusepalk ligi 14% ja kuusepeenpalk 15,5%. Tänaused okaspuupalkide hinnad on langenud 2017. aasta tasemele. 2019. aasta neljanda kvartali lõpu seisuga oli keskmine hind erametsa hinnastatistika alusel männipalgil 74,64 €/tm, männipeenpalgil 68,81 €/tm, kuusepalgil 69,20 €/tm ja kuusepeenpalgil 64,93 €/tm (vt joonis 1, tabel 1)².

Riigimetsast müüdavate okaspuupalkide hinnad jätkasid langustrendi ning hinnad on langenud 2017. aasta tasemele. Enim odavnes kolme kuuga kuusepeenpalk (9,3%) ja kuusepalk (8,8%). Männipalk odavnes samal ajal 2,6% ja männipeenpalk 4,2%. 2018. aasta detsembriga võrreldes on hinnalangused selgelt suuremad. Männipalk on aastaga odavnenud 8%, männipeenpalk 7,3%, kuusepalk 16,9% ja kuusepeenpalk 16,2% (vt joonis 2 ning tabel 2).

Soomes on okaspuu jämesortimentide hinnatrend meist pisut erinev. Kui 2019. aasta kolmandas kvartalis standardpalgid kallinesid ja peenpalgid odavnesid, siis aasta viimasel kvartalil oli kõik vastupidi. Männipalk odavnes 0,4% ja kuusepalk 3,6% ning peenpalgid kallinesid ca 2,3%. Aastataguse ajaga võrreldes on kõikide sortimentide hinnad miinuses. Enim on odavnesid standardpalgid (ca 6,5%). Männipeenpalgil langes aastaga hind 0,6% ja kuusepeenpalgil 2,0% (vt joonis 3 ja tabel 3).

Lehtpuu jämesortimentidest jätkus aasta viimasel kvartalil kasepaku ja -palgi (vastavalt 0,5 ja 0,8%) odavnemine ning sortimentide hind langes 2017. aasta lõpu tasemele. Lepa- ja haavapalgi hinnad ei ole kolme kuuga muutunud. Aastataguse ajaga hindu võrreldes on kasepaku ja -palgi hind tugevalt odavnenud (21,3% ja 16,9%). Samal ajal on lepapalk odavnenud 0,8% ja haavapalk 2,2%. 2019. aasta kolmanda kvartali lõpu seisuga oli keskmine hind erametsa hinnastatistika alusel kasepakul 95,79 €/tm, kasepalgil 63,41 €/tm, haavapalgil 43,50 €/tm ja lepapalgil 41,50 €/tm (vt joonis 1 ja tabel 1).

Kui eelmisel kvartalil riigimetsast müüdavate lehtpuu jämesortimentide hinnad kasvasid, siis nüüd langesid. Enim odavnes kasepalk (6,9%). Kasepaku ja haavapalgi odavnemine oli ca 4,2%. Aastaga on hinnalangus suurem. Kasepakk odavnes aastaga 11,9%, kasepalk 11,3% ja haavapalk 5,6% (vt joonis 2 ja tabel 2).

¹ Erametsa hinnastatistika järgi.

² Puiduturu ülevaate koostamisel on pärast Keskühistu Eramets (edaspidi KÜ Eramets) moodustamist kasutatud ümarpuidu hindade arvutamiseks KÜ Erametsale ettevõtete poolt tehtud hinnapakumisi. Alates 2014. a IV kvartalist on lisatud Eesti Puidumüügikeskuse (EPK) hinnastatistika. Mõlemad hinnastatistikad tuginevad kindlate ettevõtete ostuhindade aritmeetilisele keskmisele. Kui algselt esitleti mõlemat statistikat eraldi, siis alates 2016. aasta algusest on kasutusel ühine hinnastatistika. Et tulemused oleksid varasemate perioodidega võrreldavad, on nad ümber arvutatud kuni 2014. a detsembrini, mil alustati EPK hinnastatistika kogumist. Enne 2014. aasta detsembrist toodud keskmised hinnad tuginevad jätkuvalt ainult KÜ Erametsa hinnastatistikale. Ühise nimena kasutatakse alates 2016. aastast erametsa hinnastatistika.

Soomes on kasepalgi hind jätkuvalt langustrendis. Kolme kuu taguse ajaga võrreldes langes hind 4,3% ja aasta taguse ajaga võrreldes 5,8% (vt joonis 3 ja tabel 3).

Paberipuidu hinnad³ on 2019. aasta neljandas kvartalis tugevalt langenud. Okaspuu paberipuidu hind on kukunud enam kui 17%, kasepaberipuidul enam kui 11% ja haavapuidul enam kui 5%. Kallimaks paberipuidu sordiks on kasepuit ja odavaimaks okaspuupuit. Viimati oli okaspuupuit odavaim sort 2015. aasta keskel. Ka 2018. aasta detsembri hindadega võrreldes on kõikide puuliikide paberipuit odavnenu. Eriti suur hinnalangus on olnud okaspuu- ja kasepuidul (45,6% ja 30,9%). Haavapuidu hind on odanenud 3,5%. Seisuga detsember 2019 maksis tihumeeter männipaberipuitu 34,29 eurot, kuusepaberipuitu 34,29 eurot, kasepaberipuitu 38,68 eurot ja haavapaberipuitu 35,19 eurot (vt tabel 1 ja joonis 1).

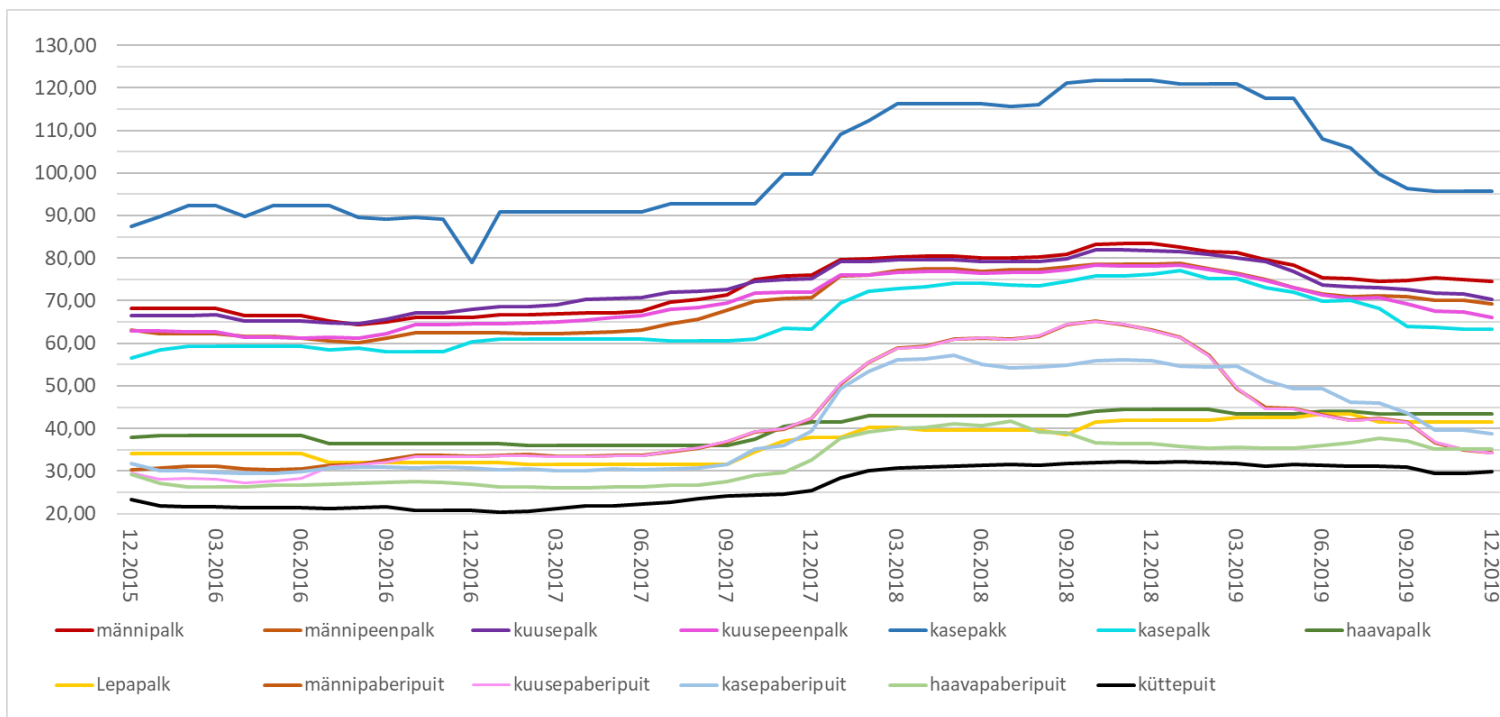
Ka riigimetsast müüdava paberipuidu hinnalangus on sama märgatav kui erametsast müüdaval paberipuidul. Enim on hind viimase kolme kuuga langenud männipuidul (20%). Kuusepuit on samal ajal odavnenu 18,7%, kasepuit 13,6% ja haavapuit 2,9%. Riigimetsas on kallimaks paberipuidu sordiks viimased üheksa kuud olnud kasepuit. Aastataguse ajaga võrreldes on männipuit odavnenu ligi 46%, kuusepuit 39,5% ja kasepuit 21,5%. Haavapuit on samal ajal kallinenud 4% (vt tabel 2 ja joonis 2).

2019. aasta neljas kvartal on toonud languse Soome paberipuidu turule. Kvartaliga langesid kõikide sortide hinnad (kask -4%, mänd -1,9% ja kuusk -1,2%). Kallimaks sordiks on kuusepuit ja odavaimaks kasepuit, kuid kõigi kolme puuliigi hinnavahe on kõigest 1,82 eurot. Aastataguse ajaga võrreldes on ainsana kallinenud männipuit (1,5%). Kuusepuit on aastaga odavnenu 2,5% ja kasepuit 0,8% (tabel 3, joonis 3).

³ Erametsa hinnastatistika tugineb sadama kokkuostuhindadel

Tabel 1. Erametsa ümarpuidu hinnad käibemaksuta lõpplaos seisuga detsember 2019⁴

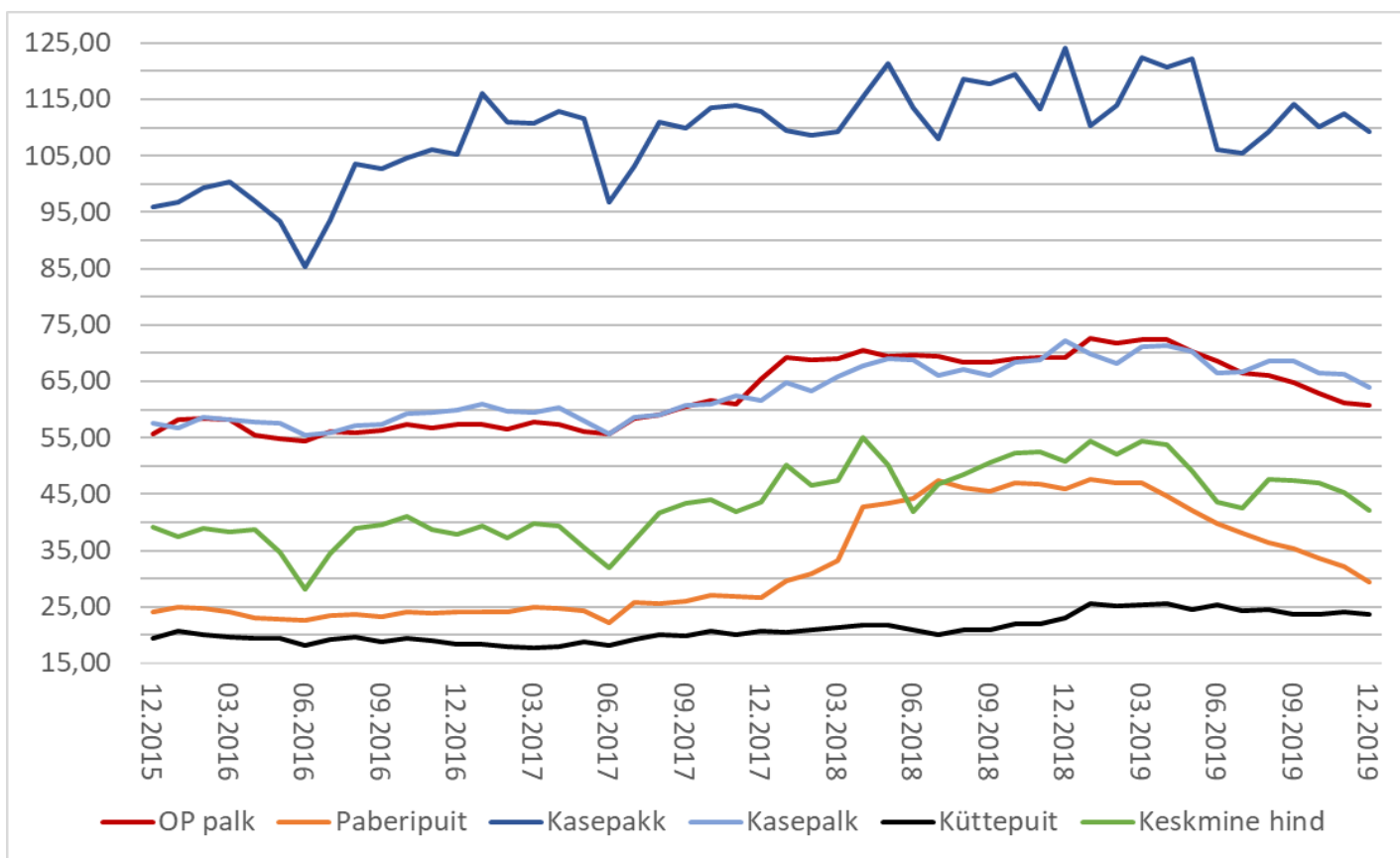
Sort	Hind euro	Hinnamuut võrreldes eelmise kvartali hinnaga	Hinnamuut võrreldes aasta taguse hinnaga
männipalk	74,64	-0,1%	-10,5%
männipeenpalk	69,28	-2,2%	-11,7%
kuusepalk	70,35	-3,2%	-13,9%
kuusepeenpalk	66,08	-4,5%	-15,5%
kasepakk	95,79	-0,5%	-21,3%
kasepalk	63,41	-0,8%	-16,9%
haavapalk	43,50	0,0%	-2,2%
lepapalk	41,50	0,0%	-0,8%
männipaberipuit	34,29	-17,4%	-45,6%
kuusepaberipuit	34,29	-17,4%	-45,6%
kasepaberipuit	38,68	-11,2%	-30,9%
haavapaberipuit	35,19	-5,3%	-3,5%
küttepuit	29,83	-3,7%	-6,9%



Joonis 1. Erametsa puidu hinnad ilma käibemaksuta suuremate ettevõtete lõpplaohindade alusel⁵

² Hinnastatistika aluseks on KÜ Erametsale ja EPK-le ettevõtete poolt pakutud sortimentide aritmeetilised keskmised lõpplaohinnad.

⁵ Hinnastatistika aluseks on KÜ Erametsale ja EPK-le ettevõtete poolt pakutud sortimentide aritmeetilised keskmised lõpplaohinnad.

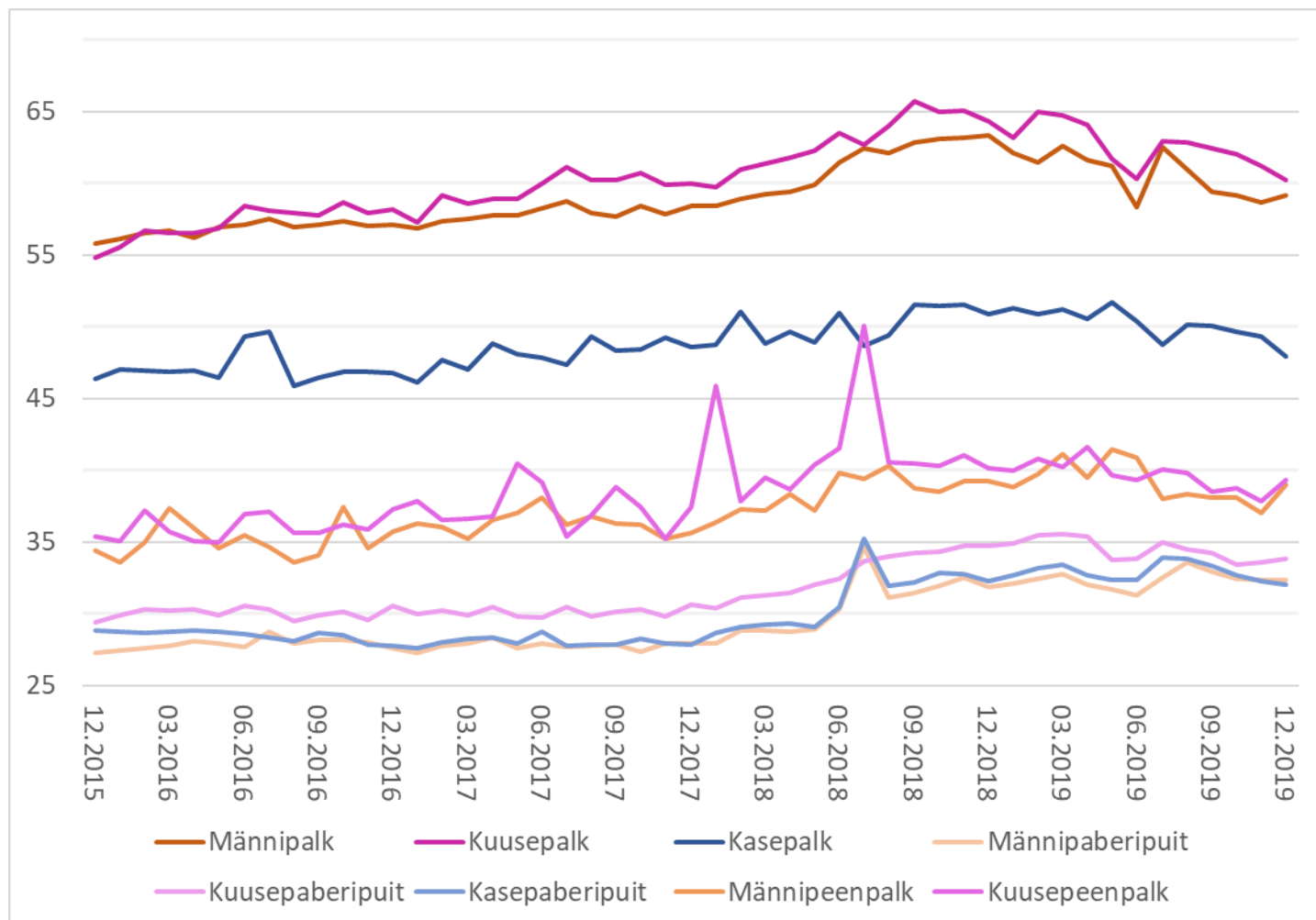


Joonis 2. RMK puiduhinnad vahelaos (metsas laoplatstil) ilma käibemaksuta (allikas RMK)⁶

Tabel 2. RMK sortimentide vahelaohinnad ja nende muutumine seisuga detsember 2019 (allikas RMK)

Sortiment	Vahelaohind €/tm ilma käibemaksuta	Hinnamuut võrreldes kolme kuu hinnaga	Hinnamuut võrreldes eelmise aasta sama aja hinnaga
Männipalk	71,08	-2,6%	-8,0%
Männipeenpalk	56,61	-4,2%	-7,3%
Kuusepalk	63,31	-8,8%	-16,9%
Kuusepeenpalk	52,27	-9,1%	-16,2%
Kasepakk	109,29	-4,2%	-11,9%
Kasepalk	63,98	-6,9%	-11,3%
Haavapalk	39,90	-4,3%	-5,6%
Männipaberipuit	26,92	-20,0%	-45,9%
Kuusepaberipuit	26,77	-18,7%	-39,5%
Kasepaberipuit	34,31	-13,6%	-21,5%
Haavapaberipuit	21,54	-2,9%	4,0%
Küttepuut	23,65	0,0%	2,6%
Keskmine	42,21	-10,9%	-17,0%
Hakkpuit ⁷	71,08	-0,8%	4,0%

⁶ Paberipuidu hind kujuneb männi-, kuuse- ja kasepuidu hinna aritmeetilise keskmise järgi.



Joonis 3. Soome keskmised ümarpuiduhinnad vahelaos⁸ (allikas Luke, METLA)

Tabel 3. Puiduhindade muutumine Soomes seisuga detsember 2019⁹ (allikas Luke)

	Männi- palk	Kuuse- palk	Kase- palk	Männi- paberipuit	Kuuse- paberipuit	Kase- paberipuit	Männi- peen- palk	Kuuse- peen- palk
Puiduhind €/tm	59,15	60,21	47,89	32,32	33,85	32,03	38,97	39,34
Võrreldes 3 kuu taguse ajaga	-0,4%	-3,6%	-4,3%	-1,9%	-1,2%	-4,0%	2,4%	2,3%
Võrreldes eelmise aasta sama ajaga	-6,6%	-6,4%	-5,8%	1,5%	-2,5%	-0,8%	-0,6%	-2,0%

⁷ Lõpplaohind, st sisaldab nii hakkimist kui ka transporti tarbijani.

⁸ Hankintahinnat (vahelaohinnad)

⁹ Hankintahinnat (vahelaohinnad)

Küttepuidu hinnad

Küttepuidu hind langes aasta lõpuks alla 30 euro taseme ning tihumeeter küttepuitu maksis 29,83 eurot (-3,7%). Viimati oli küttepuit odavam kaks aastat tagasi. Aastataguse ajaga võrreldes on hind langenud ligi 7% (vt tabel 1 ning joonis 1 ja 4).

Kui kolmanda kvartali lõpus langes riigimetsast müüdava küttepuidu hind alla 24-eurose taseme, siis sellest kõrgemale ta aasta lõpus enam ei tõusnud. Tihumeeter 3-meetrist küttepuitu maksis 23,65 eurot. Aastataguse ajaga võrreldes on hind pisut kasvanud (2,6%) (vt tabel 2 ja ning joonis 2 ja 4). RMK poolt koju toodav eratarbijale mõeldud küttepuidu hind muutus tänavu 6. jaanuari seisuga. Kuni 10-tihumeetrise küttepuidu koguse tarnimisel odavnes hind lehtpuidul 3,2% ja okaspuiul 4,5% ning 24-tihumeetrise koorma tarnimisel lehtpuidul 4% ja okaspuidul 5,7% (vt tabel 7).¹⁰ RMK poolt müüdava hakke hind on viimase kvartaliga kahanenud 0,8%, kuid 2018. aasta sama ajaga võrreldes on hinnakasv siiski 4% plussis. Detsembris 2019 maksis tihumeeter haket riigimetsas 35,45 eurot¹¹, mis teeb puistekuupmeetri hinnaks 12,75 eurot (vt tabel 2 ja joonis 6).¹² Raidmete varumise hind eratarbijale on 66 eur/ha, millele lisandub käibemaks.¹³

Soomes on küttepuidu hind 2019. aasta kolmandas kvartalis teise kvartaliga võrreldes 6,3% langenud. 2018. aasta kolmanda kvartaliga võrreldes oli küttepuidu hind 2019. aastal samal ajal 5,6% kõrgem. Aasta viimase kvartaliga langes keskmine energiapuidu hind, kuna kõikide sortimentide hinnad olid miinuses. Suurima languse tegi kändude hind, mis langes koguni 77%. Ka aastataguse ajaga võrreldes langes kändude hind pea sama palju (76%). Kännupuidu hind on teiste energiapuidu sortimentide hindadega võrreldes väga volatiilne (vt tabel 7 joonis 5).

Puidu varumis- ja transpordikulud

Erametsa hinnastatistika tugineb lõpplaohindadel. Kui metsaomanik soovib välja arvutada kännuraha (kasvava metsa müügi hinda), siis tuleks lõpplaohinnast maha lahutada puidu varumiskulud (raiumine ja kokkuvedu) ning autotransport lõpplattu (tarbija juurde) ehk väljaveokulud. Varumiskulud sõltuvad paljudest aspektidest nagu näiteks: raielangist, raieviisist, valitud tehnoloogiast, asukohast metsatee suhtes jne (vt tabel 4). Seega on iga langi varumiskulud unikaalsed.

Transpordikulu sõltub eelkõige lõpplao kaugusest (teekonna pikkusest), eeldusel, et sõidetakse täiskoormaga. Nii võib tekkida olukord, kus 2-3 eurot odavama lõpplaohinna aga väiksema veokaugusega, on kännuraha, mis metsaomanikule lõpuks jääb, suurem. Koorma suuruse roll tuleb hästi esile RMK küttepuidu müügihindades (vt tabel 6), kus väiksema kohale toodud koguse eest tuleb tarbijal maksta tihumeetri kohta rohkem.

Varumis- ja transpordikulu määramiseks on kasutatud nii metsaühistute kui ka ekspertarvamusi. Nii võib praegu hinnata varumiskulude suuruseks keskmiste raielankide korral 12-16 €/tm, millele tuleks lisada keskmine transpordikulu 6-7 €/tm.

¹⁰ RMK 25.01.2020

¹¹ Tegemist on lõpplaohinnaga, mis sisaldab nii hakkimist kui ka transporti tarbijani.

¹² Alates 2013. a hakkas ka RMK oma hinnastatistikas hakkpuiduhinda näitama, teisendades puistekuupmeetri koefitsiendiga 2,78 tihumeetriteks.

¹³ RMK 25.01.2020

Tabel 4. Võrdlustabel mõnedest aspektidest, mis mõjutavad varumis- ja transpordikulu

Odavam varumis- ja transpordikulu	Kallim varumis- ja transpordikulu
Suur raielank	Väike raielank
Kuiv kasvukoht	Märg kasvukoht
Uuendusraie (lageraie, turberaie)	Hooldusraie (harvendusraie, sanitaarraie)
Lageraie	Turberaie, harvendusraie, sanitaarraie
Harvesteriraie	Raie saameestega
Jäme mets	Peenike mets
Raie alusmetsa raiumata	Raie koos alusmetsa raiega
Tugev kokkuveotee	Pehme kokkuveotee
Lank asub metsatee läheduses (lühike kokkuvedu)	Lank asub metsateest kaugel (pikk kokkuvedu)
Lõpptarbija asub lähedal	Lõpptarbija asub kaugel
Autokoorem on täis	Autokoorem on poolik

Tabelist 5 võib näha, et negatiivset hinda keskmise hinnastatistika järgi ei ole. Küll aga võib tegelik hind nulli lähedale langeda küttepuidu müügil, kui varumis- ja transpordikulud osutuvad keskmisest oluliselt kõrgemaks (näiteks väga peenike mets, harvendusraie, pikk kokkuvedu ning lõpptarbija on kaugel). See tähendab, et sisuliselt metsaomanik selliselt raielt kohest majanduslikku tulu ei saa. Aga isegi kui mõne sortimendi kännuraha tuleb nulli lähedane või negatiivne, tuleks raielanki tervikuna hinnata, arvutada kõikide sortimentide kännuraha kokku ja siis otsustada, kas tasub müüa või ei.

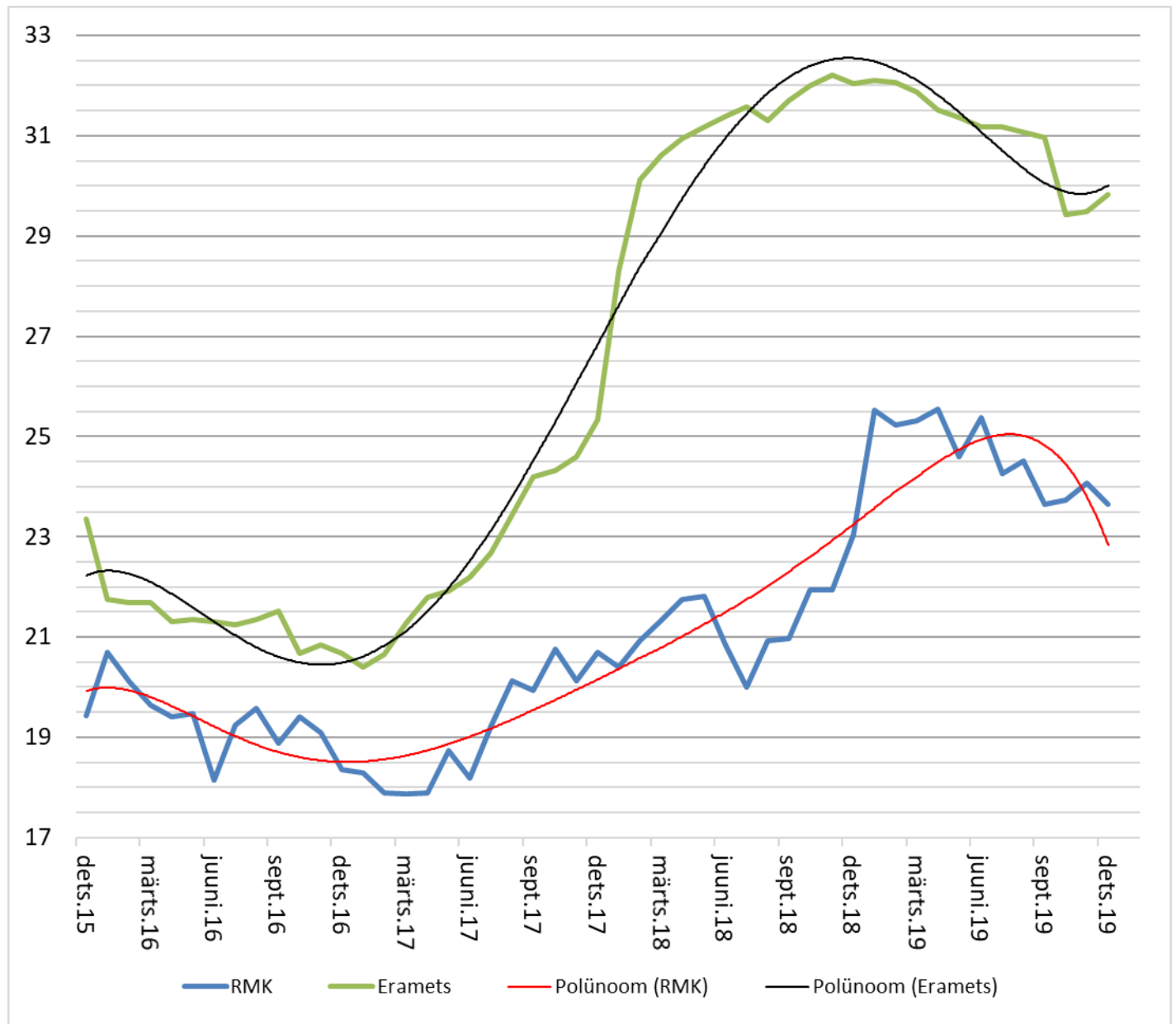
Tabel 5. Keskmise kännuraha seisuga detsember 2019¹⁴

Sortiment	Keskmise kännuraha vahemik €/tm	
	miinimum	maksimum
männipalk	50,6	56,6
männipeenpalk	45,3	51,3
kuusepalk	46,4	52,4
kuusepeenpalk	42,1	48,1
kasepakk	71,8	77,8
kasepalk	39,4	45,4
haavapalk	19,5	25,5
Lepapalk	17,5	23,5
männipaberipuit	10,3	16,3
kuusepaberipuit	10,3	16,3
kasepaberipuit	14,7	20,7
haavapaberipuit	11,2	17,2
küttepuit	5,8	11,8

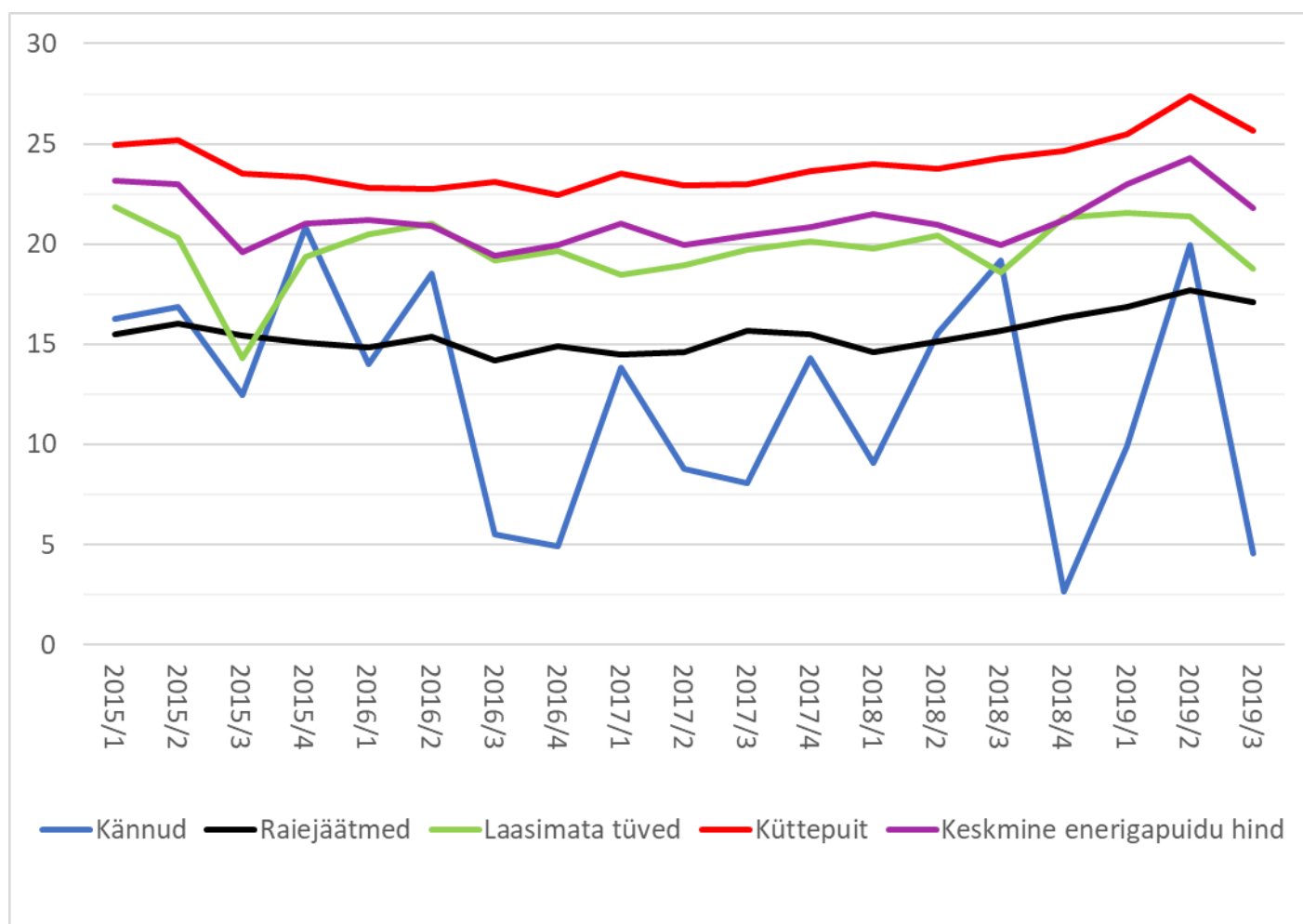
¹⁴ Arvutuse aluseks on erametsa hinnastatistika lõpplaohinnad seisuga september 2019

Tabel 6. RMK küttepuidu müügihinnad (€/tm) koos kohale toomisega ja käibemaksuga (allikas RMK)

Küttepuidu hinnad koos kojutoomisega	Hind alates 06.01.2020		Hind alates 01.03.2019		Hind 20.06.2018-01.03.2019	
	10 tm	24 tm	10 tm	24 tm	10 tm	24 tm
Lehtpuu	47,76	37,08	49,32	38,64	45,42	34,74
Okaspuu	48,24	37,56	50,52	39,84	46,80	36,12



Joonis 4. Küttepuidu hinnad käibemaksuta. RMK-l vahelaohind (metsas tee ääres laoplatstil), erametsal lõpplaohind (allikas: RMK, KÜ Eramets, EPK)



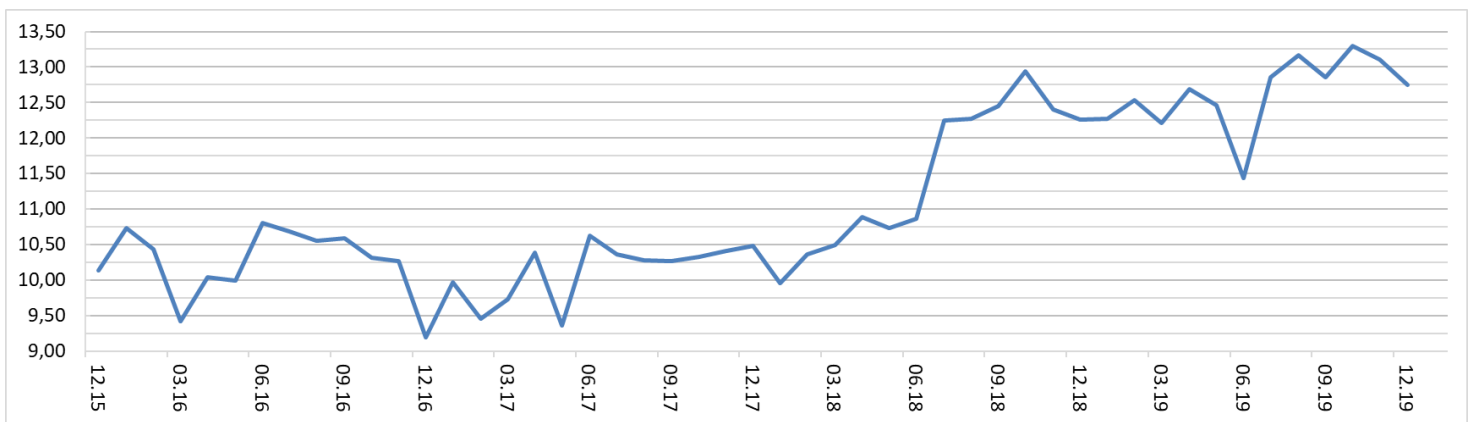
Joonis 5. Energiapuidu hinnad Soomes (allikas Luke)¹⁵

Tabel 7. Energiapuu hinnad Soomes seisuga 3. kvartal 2019 (allikas Luke)¹⁶

	Kännud	Raiejäätmed	Laasimata tüved	Küttepuit	Keskmine energiapuidu hind
Puidu hind €/tm	4,56	17,08	18,75	25,66	21,78
Võrreldes eelmise kvartaliga	-77,1%	-3,6%	-12,3%	-6,3%	-10,4%
Võrreldes aastataguse ajaga	-76,2%	8,9%	0,8%	5,6%	9,1%

¹⁵ Vahelaohinnad (hankitahinnat)

¹⁶ Vahelaohinnad (hankitahinnat)



Joonis 6. RMK hakke puistekuupmeetri lõpplaohind käibemaksuta eurodes (allikas: RMK)

Kütuste hinnad maailmaturul

2019. aasta neljanda kvartali nafta hind tõusis kolmanda kvartaliga võrreldes 3,8%.¹⁷ Samal ajavahemikul tugevnes dollar euro suhtes 0,1%¹⁸ ning küttepuit odavnes 4,7%.¹⁹ Tänu nafta kallinemisele ja dollari tugevnemisele ning puiduhinna langusele on puidu konkurentsivõime nafta suhtes neljandas kvartalis 9% tõusnud. 2018. aasta detsembriga võrreldes on puidu konkurentsivõime nafta suhtes tõusnud 12,4% (vt jooniseid 7 ja 8).²⁰

Keskmine gaasi hind oli 14,73 €/MWh²¹, mis tähendas käesoleva aasta septembriga võrreldes 15,9% hinnatõusu, kuid eelmise aasta detsembriga võrreldes hind langes 38,7%. Üheks põhjuseks, miks gaasihinnad langesid, oli suhteliselt soe ilm ja kahanenud nõudlus.²² Eesti importis ja tarbis 2019. aastal 8% vähem maagaasi kui 2018. aastal.²³

CO2-kvootide kõrge hinna tõttu on põlevkivielekter turult välja tõrjutud: novembris sai megavatt-tunni elektri eest börsil keskmiselt 44 eurot, aga süsinikuheitme tonni eest tuli samal ajal maksta 24,6 eurot.²⁴

¹⁷ Aritmeetiline keskmine hind, mis on arvatud keskmiste nädala hindade alusel.

¹⁸ Aritmeetiline keskmine hind, mis on arvatud keskmiste nädala hindade alusel.

¹⁹ Arvatud kuude aritmeetilise keskmise hinnana.

²⁰ www.plus500.ee

²¹ Gaasi börsihind Gaspool turul

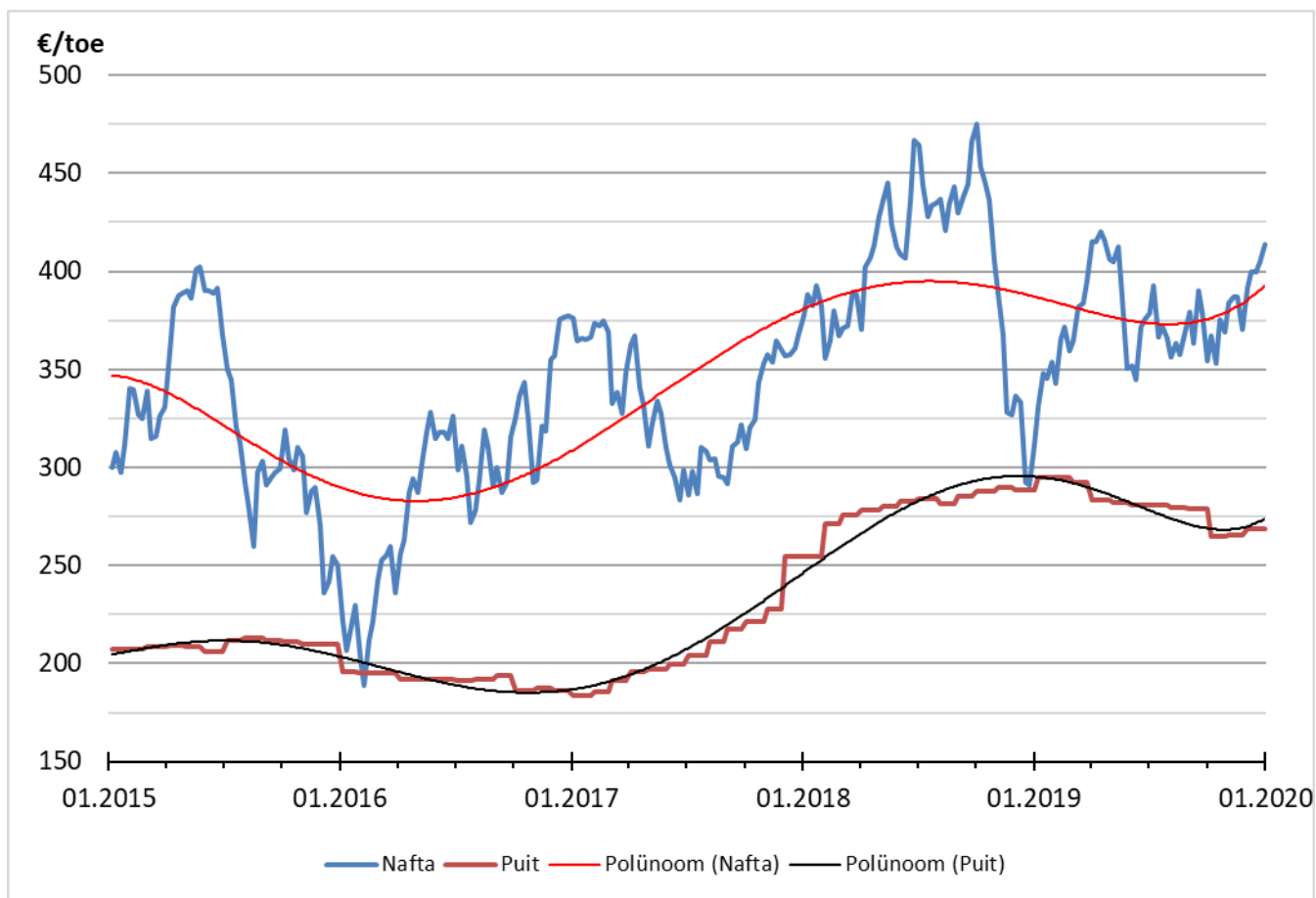
²² Eesti Energia 25.01.2020

²³ Elering 25.01.2020

²⁴ Metsamajandusuudised 03.01.2020



Joonis 7. Nafta hind nädala keskmiste hindade alusel (allikas www.plus500.ee)



Joonis 8. Nafta ja puidu hinna võrdlus. Võrdluse tegemisel aluseks võetud: 1 barrel naftat võrdub 0,136 t naftat võrdub 0,136 toe; 1t puitu võrdub 2 tm puitu võrdub 0,22 toe (allikas: nafta hind nädala keskmised hinnad www.plus500.ee, puiduhind kuu keskmine hind erametsa hinnastatistika)

Uudiseid metsandusest ja puidutööstusest

Uus aasta on maailmamajanduses alanud pigem optimistlikult. Aktsiaturgudel näib valdavat arvamust, et keskpangad on valmis majanduse väiksemagi nõrkuse uputama täiendavasse rahapakkumisse. Pea kõigi Euroala riikide tööturud on väga heas seisus ja see toetab sisetarbimise kasvu. Kui Euroala keskmine majanduskasv jääb 2020 ja 2021. aastal 1,2% juurde, siis Saksamaal jääb see väiksemaks. Kuna Eesti ja kogu siinne regioon on eelkõige seotud just Saksamaa, mitte teiste Euroala suurriikidega, varjutab see kindlasti majanduskasvu ka siinmail. SEB prognoosi kohaselt ei saa Eesti väga tähtsate kaubanduspartnerite, Soome ja Rootsi, majanduskasv 2020. ja 2021. aastal kõige kiiremat hoogu üles. Rootsi SKP suureneb SEB prognoosi põhjal tänavu vaid 1,1%. Meie ettevõtetel on sealset turgu põhjust siiski veidi optimistlikumalt vaadata, kuna ehitusturu langus on asendumas ettevaatliku tõusuga ja näha on ka eratarbimise kiirenemist. Soomes prognoositakse majanduskasvuks järgneval kahel aastal 1,5% ja see toetub nii mõõdukale sisetarbimisele kui ekspordi kasvule.²⁵

Tugeva 2019. aasta esimese poolaasta järel tabas Eesti puidusektorit sügisel tagasilöökk ning maht kahanes märkimisväärselt. Vastavalt statistikaameti andmetele kahanes puittoodete valmistamine ja puidu töötlemine novembris aastaga ca 7%, paberitööstuse maht vähenes 6,8% ning mööblitootmise maht langes 9,3%.²⁶

Eestis on ca 140 aktiivselt tegutsevat puitmajatootjat. 90% toodangust läheb ekspordile, siseturule jääb vaid 10%. Sektor on tugevalt kasvanud ja kasv on jätkunud ka viimastel aastatel. 2018. aastal oli 100 suurima ettevõtte keskmine kasumimarginaal vaid 4% ja käive töötaja kohta kuskil 90 000 eurot. Eesti toodang moodustab EL puitmajatoodangust 5%.²⁷ Kuigi 2019. aasta lõpus tuli puitmajasektorist mitmeid pankrottidega seotud uudiseid, siis sektoril tervikuna läks hästi. Ekspordimaht kasvas 10 protsenti.²⁸ Keerulised turutingimused sunnivad aga ka tuntud puitmajade tegijaid oma tootmist ümber korraldama. Nordic Houses KT OÜ teatab, et on oma tootmist on ümber korraldamas, loobudes vähem kasumlikumast osast, elementmajade tegemisest. Ettevõttel on plaanis realiseerida oma Kolgas asuv elementmajatehas ja 2020. aastast keskenduda ainult pre-cut ärile ja vabaajamaja ärile. Norra on neil jätkuvalt koduturg ja põhiturg, aga praegu tarnitakse veidi ka Rootsisse ja natuke müüakse toodangut ka Eestisse.²⁹

Probleeme on olnud ka saetööstusel, sest Kesk-Euroopa metsi tabanud üraskiprobleem on toonud turule ohtralt toorainet, mis on hinnad alla surunud. Eestis üraskitega samasuguseid probleeme pole olnud ning materjali varumine siin toimub hindadega, mis Kesk-Euroopa toormele vastu ei saa.³⁰ Rootsi Metsaameti (*Skogsstyrelsen*) andmetel oli 2019. aastal üraskirüüste kogumaht Lõuna- ja Kesk-Rootsis 6,67 mln tm. Siiski pole kahjustuste levik sellega piirdunud. Amet hindab üraskite poolt tugevalt ohustatuks viiendiku Lõuna-Rootsi metsadest ja ka osa Kesk-Rootsi metsi.³¹ Männipuitu kasutav Lõuna-Eesti jaoks väga oluline ettevõtte AS Barrus kavatses lähiaastatel kolmanda liimpuidutehase rajamist. Enam kui 50 miljoni euro suuruse müügikäibega puidutööstus annab tööd ligi 250 inimesele ning on tõusnud oma valdkonnas Euroopa turuliidriks. Barrus ekspordib 80 protsenti toodangust, millest lõviosa läheb Skandinaaviasse, millest omakorda on olulisim Taani. Lisaks ekspordib ettevõtte veel Saksamaale, Prantsusmaale, Suurbritanniasse, Hollandisse, Poola ja Jaapanisse. „Jämeda

²⁵ Metsamajandusuudised, 21.01.2020

²⁶ Metsamajandusuudised 03.01.2020

²⁷ Metsamajandusuudised 18.12.2020

²⁸ Metsamajandusuudised 03.01.2020

²⁹ Metsamajandusuudised 18.12.2020

³⁰ Metsamajandusuudised 03.01.2020

³¹ EUWID 14.01.2020

männipalgi hind on püsinud suhteliselt stabiilsena. Palgi kättesaamine on oluline, aeg-ajalt oleme sunnitud ostma palki Lätist, Põhja- ja Ida-Eestist ning saartelt“, ütles ettevõtte tegevjuht Jürgen Ainsalu. Hetkel on kolmas liimpuittetehas planeerimise faasis ning investeerimise otsust on eeldatavalt oodata 2020 aasta esimeses pooles.³²

Omad probleemid on ka vineeritootmises. Venemaal on tehtud suuri investeeringuid vineeritööstusse ja sealsete sisendite madala hinna tõttu on olnud Venemaa vineer konkurentsivõimelisem.³³

Paberinõudlust on negatiivselt mõjutanud USA-Hiina kaubandussõda, mis omakorda on tähendanud Eesti paberipuidu ekspordile halvemat aega. Paberituru heitlikkust on näha ka Eesti paberitööstuse statistikas: alates juunist on kahanemine aastatagusega võrreldes olnud 6–15%. Ka Eesti kahe suurema paberisektori tootja, Kehras tegutseva Horizon Tselluloosi ja Paberi ASi ja Estonian Celli käibenumbrid kajastavad seda.³⁴

Graanuli tootmises on seni vaatamata Kesk-Euroopa massilisele üraskirüüstele hästi läinud. Graanul Investi maksuametile deklareeritud käibenumbrid näitavad, et 2018. aasta tulemused võisid saada ületatud juba 2019. aasta esimese kolme kvartaliga ja kolmandas kvartalis kasvas deklareeritud käive 83 miljonilt 102 miljonile eurole³⁵.

Vaatamata olematule talvele ja pehmele pinnasele, plaanib RMK 2020. aastal üles töötada kuni 3,9 miljonit tihumeetrit puitu ning täita kõik oma lepingulised kohustused.³⁶

Lähiajal ootab tööle rakendamist kolm hakkpuidule üle minevat katlamaja. N.R. Energy teatab, et ehitab sel aastal Rõngu alevisse uue kaasaegse katlamaja, mille ökonoomne hakkpuidu tehnoloogia on loodussõbralikum ja aitab elanikel küttekuludelt kokku hoida. Katlamaja rekonstrueerimistööd algavad kevadel ja lõppevad enne sügise kütteperioodi algust.³⁷ Ka Loksale kavandab N.R. Energy uut hakkpuidul katlamaja vana õlikatlamaja asemel. Uue katlamaja võimsuseks kavandatakse 5 MW. Plaanide kohaselt algab uue katlamaja ehitus 2021. aastal ja esimene toasoe jõuab klientideni 2022. aastal.³⁸ Adven Eesti alustab tänavu suvel Püssis uue kaasaegse hakkepuidu katlamaja rajamisega. Praeguseks on 0,7 MW võimsusega hakkepuidul ja turbal töötava katlamaja ehitus lõpusirgel ning tegeletakse testimisega.³⁹

2019. aasta septembri seisuga ulatub Saksamaa metsakahjustuste maht 68,6 mln tihumeetrit.⁴⁰ Suurtest metsakahjustustest tuleb informatsiooni ka teistest piirkondadest. Lõuna-Tiroolides Itaalias hinnatakse möödunud aasta novembri lumemurru kahjustuste mahuks 300 000 tm.⁴¹ Austrias Kärnteni Liidumaal kahjustas torm novembris 2019 metsa 200 000 tm ulatuses.⁴² Austria riigimetsade majandaja möödunud aasta raiemahust (1,4 mln tm) 80% moodustab metakahjustuste likvideerimisel varutud puit. Üraskikahjustused moodustavad selles valdava enamuse, kuigi nende maht 2018. aastaga võrreldes pole kasvanud. 2018. aastal raiuti 920 000 tm puitu üraskikahjustuste likvideerimiseks.⁴³

³² Lõuna-Eesti Postimees 17.12.2019

³³ Metsamajandusuudised 03.01.2020

³⁴ Metsamajandusuudised, 03.01.2020

³⁵ Metsamajandusuudised, 03.01.2020

³⁶ Metsamajandusuudised, 09.01.2020

³⁷ Metsamajandusuudised, 22.01.2020

³⁸ Metsamajandusuudised, 13.01.2020

³⁹ Metsamajandusuudised, 13.01.2020

⁴⁰ EUWID, 27.11.2019

⁴¹ EUWID, 06.12.2019

⁴² EUWID, 25.11.2020

⁴³ EUWID, 06.12.2019

EUWID teatab, et Norras kasvas raiemaht 2019. aastal esmakordselt üle 11 mln tm, olles 11,107 mln tm. Sellega ületati 2018. aasta maht 1,4%-ga.⁴⁴

2019. aasta kolmas kvartal tõi Venemaa okaspuu ümarmaterjali ekspordile kõva languse. Ekspordi maht langes koguni 27% ja oli ca 2 mln tm.⁴⁵ Samal ajaperioodil vähenes USA-sse imporditava okaspuusaematerjali maht 10% ning oli ümmarguselt 8,4 mln m³.⁴⁶ Ka Lätist tulev info ütleb, et 2019. aasta kolmandal kvartalil vähenes eksport Suurbritanniasse 8% ning oli 281 200 m³.⁴⁷

Kokkuvõtteks

2019. aastat oli kokkuvõtlikult metsaomanikule hea aasta ja seda vaatamata üsna tugevalt langenud paberipuidu ja kasepaku hindadele. 2020. aastale otsa vaadates on okaspuu jämesortimentidest kindlasti suurema hinnasurve all kuusepalk, aga puutumata ei pruugi jääda ka männipalgi hind. Kase jämesortimentide osas on ehk suurem hinnalangus seljataga ja aasta algus ehk toob kaasa mõningase hinnatõusu. Küttepuidu ja paberipuidu hind on samuti surve all. Haava paberipuidu hind on olnud vähem volatiilsem ja seda julgeks prognoosida ka edaspidiseks. Eks küttepuidu hinnalangusele on oma mõju avaldanud ka soe talv ning seetõttu langenud nõudlus. Samas ei lase pehme metsamaa igal pool puitu varuda ja kui hind jääb madalaks, siis ühel hetkel hakkab vähenema küttepuidu varumise maht ja pakkumine. See omakorda võib tähendada puiduhinna üsnagi kiiret kasvu, nii nagu juhtus 2018. aastal. Erakordselt pehme talv Soomes ja Rootsis võib omakorda pidurdada sealset puiduvarumist ning sellega tekitada suuremat nõudlust ja paremat hinda paberipuidule.

Kasutatud lühendid:

EMPL – Eesti Metsa- ja Puidutööstuse Liit

EPK – Eesti Puidumüügikeskus

EUWID – Europäischer Wirtschaftsdienst

KÜ Eramets – Keskühistu Eramets

Luke – *Luonnonvarakeskus* (Soome Loodusressursside Instituut)

mln – 1 000 000

METLA – Metsäntutkimuslaitos

OP – okaspuu

pm³ - puistekuupmeeter

RMK – Riigimetsa Majandamise Keskus

tm – tihumeeter, võrdub kuupmeetriga (m³)

⁴⁴ EUWID, 17.01.2020

⁴⁵ EUWID, 13.01.2020

⁴⁶ EUWID, 14.11.2019

⁴⁷ EUWID, 14.11.2019