

Ülevaade 2020. aasta I kvartali puiduturust

Teostaja: OÜ Tark Mets,
Heiki Hepner

Tellija: Erametsakeskus



Kohila 2020

Puiduhind Eestis ja Soomes

2019/2020 pehme talv on takistanud puiduvarumist ja suuremate laovarude loomist. Aastavahetusel Hiinast alguse saanud Covid-19 tervisekriis jõudis esimese kvartali lõpuks ülemaailmseks pandeemiaks ja eriolukorra välja kuulutamiseni nii Eestis kui enamuses maailma riikides. Ülemaailmne tervisekriis on kaasa toonud ka majanduskriisi ning sellest tulenevalt ei soovi metsamaterjali ostjad teha pikemaid lepinguid, mis lisab ebakindlust metsaomanikele.

Erametsa hinnastatistika järgi okaspuupalkide hinnad 2020. aasta esimesel kvartalil võrreldes aastavahetuse seisuga valdavalt langesid. Ainsana kasvatas hinda männipalk. Männipeenpalk odavnes 0,8% ja kuusepalgid ca 2%. Aastataguse ajaga võrreldes on hinnad langenud kõikidel sortimentidel ja märksa tugevamani. Männipalk odavnes ligi 8%, männipeenpalk ligi 10%, kuusepalk ligi 14% ja kuusepeenpalk enam kui 15%. Tänaused okaspuupalkide hinnad on langenud 2017. aasta tasemele ning hinnatrend on langev. 2020. aasta esimese kvartali lõpu seisuga oli keskmine hind erametsa hinnastatistika alusel männipalgil 75,07 €/tm, männipeenpalgil 68,74 €/tm, kuusepalgil 68,91 €/tm ja kuusepeenpalgil 64,61 €/tm (vt joonis 1, tabel 1)¹.

Riigimetsast müüdavate okaspuupalkide hinnad jätkasid langustrendi ning hinnad on viimaste aastate madalamad. Üle paljude aastate on männi peenpalgi hind langenud alla 50 eurot. Aastavahetuse seisuga ongi enim odavnenud männipeenpalk (ligi 12%). Teiste sortimentide hinnalangus jääb nelja ja viie protsendi vahele. 2019. aasta märtsiga võrreldes on hinnalangused palju suurem. Männipalk on aastaga odavnenud 14,2%, männipeenpalk 25,7%, kuusepalk 22,4% ja kuusepeenpalk 23,7% (vt joonis 2 ning tabel 2).

Soomes on okaspuu jämesortimentidest viimasel kolmel kuul odavnenud kuusepeenpalk (4,9%) ja männipalk (0,4%). Samal ajal on männipeenpalgi hind kasvanud 1,5% ja kuusepalgi hind 1,4%. Aastataguse ajaga võrreldes on kõik hinnad languses. Enim on odavnenud kuusepeenpalk (7%). Talle järgnevad männipalk (6%), kuusepalk (5,7%) ja männipeenpalk (3,7%) (vt joonis 3 ja tabel 3).

Lehtpuu jämesortimentide hinnad valdavalt kasvasid aasta alguses. Kõige enam kallines kasepalk (7,3%). Kasepaku hind kasvas 5,3%, haavapalgil 1,7% ja lepapalgi hind ei muutunud. Aastataguse ajaga hindu võrreldes on kasepaku ja -palgi hind arvestatavalt langenud (16,6% ja 9,5%). Samal ajal on lepapalk odavnenud 2,5% ja haavapalgi hind on kasvanud 1,7%. 2020. aasta esimese kvartali lõpu seisuga oli keskmine hind erametsa hinnastatistika alusel kasepakul 100,84 €/tm, kasepalgil 68,04 €/tm, haavapalgil 44,25 €/tm ja lepapalgil 41,50 €/tm (vt joonis 1 ja tabel 1).

Teist kvartalit järjest langevad riigimetsast müüvate lehtpuu jämesortimentide hinnad. Enim odavnes haavapalk (5,9%). Kasepalgi hind langes kolme kuuga 3,6% ja kasepaku hind 1,6%. Aastaga on hinnalangus suurem. Kasepakk odavnes aastaga 12,2%, kasepalk 13,2% ja haavapalk 11,5% (vt joonis 2 ja tabel 2).

Kasepalgi hind on Soomes viimase kolme kuuga kasvanud 2,5%, kuid eelmise aasta märtsiga võrreldes on hind kahanenud 4,1% (vt joonis 3 ja tabel 3).

¹ Puiduturu ülevaate koostamisel on pärast Keskühistu Eramets (edaspidi KÜ Eramets) moodustamist kasutatud ümarpuidu hindade arvutamiseks KÜ Erametsale ettevõtete poolt tehtud hinnapakumisi. Alates 2014. a IV kvartalist on lisatud Eesti Puidumüügikeskuse (EPK) hinnastatistika. Mõlemad hinnastatistikad tuginevad kindlate ettevõtete ostuhindade aritmeetilisele keskmisele. Kui algselt esitleti mõlemat statistikat eraldi, siis alates 2016. aasta algusest on kasutusel ühine hinnastatistika. Et tulemused oleksid varasemate perioodidega võrreldavad, on nad ümber arvutatud kuni 2014. a detsembrini, mil alustati EPK hinnastatistika kogumist. Enne 2014. aasta detsembrist toodud keskmised hinnad tuginevad jätkuvalt ainult KÜ Erametsa hinnastatistikale. Ühise nimena kasutatakse alates 2016. aastast erametsa hinnastatistika.

Kui eelmise aasta teises pooles olid paberipuidu hinnad² languses, siis nüüd 2020. aasta esimeses kvartalis nad stabiliseerusid ja on kvartali lõpu seisuga isegi pisut kasvanud. Okaspuu paberipuit on kallinenud ca 4%, kasepaberipuit ligi 3% ja haavapaberipuit enam kui 2%. Kallimaks paberipuidu sordiks on jätkuvalt kasepuit ja odavaimaks okaspuupuit. 2019. aasta märtsi hindadega võrreldes on okaspuu- ja kasepuit tuntuvalt odavnenud (27%-28%). Haavapuidu hind on aga aastaga 1% kallinenud. Seisuga märts 2020 maksis tihumeeter männipaberipuitu 35,63 eurot, kuusepaberipuitu 35,63 eurot, kasepaberipuitu 39,77 eurot ja haavapaberipuitu 35,99 eurot (vt tabel 1 ja joonis 1).

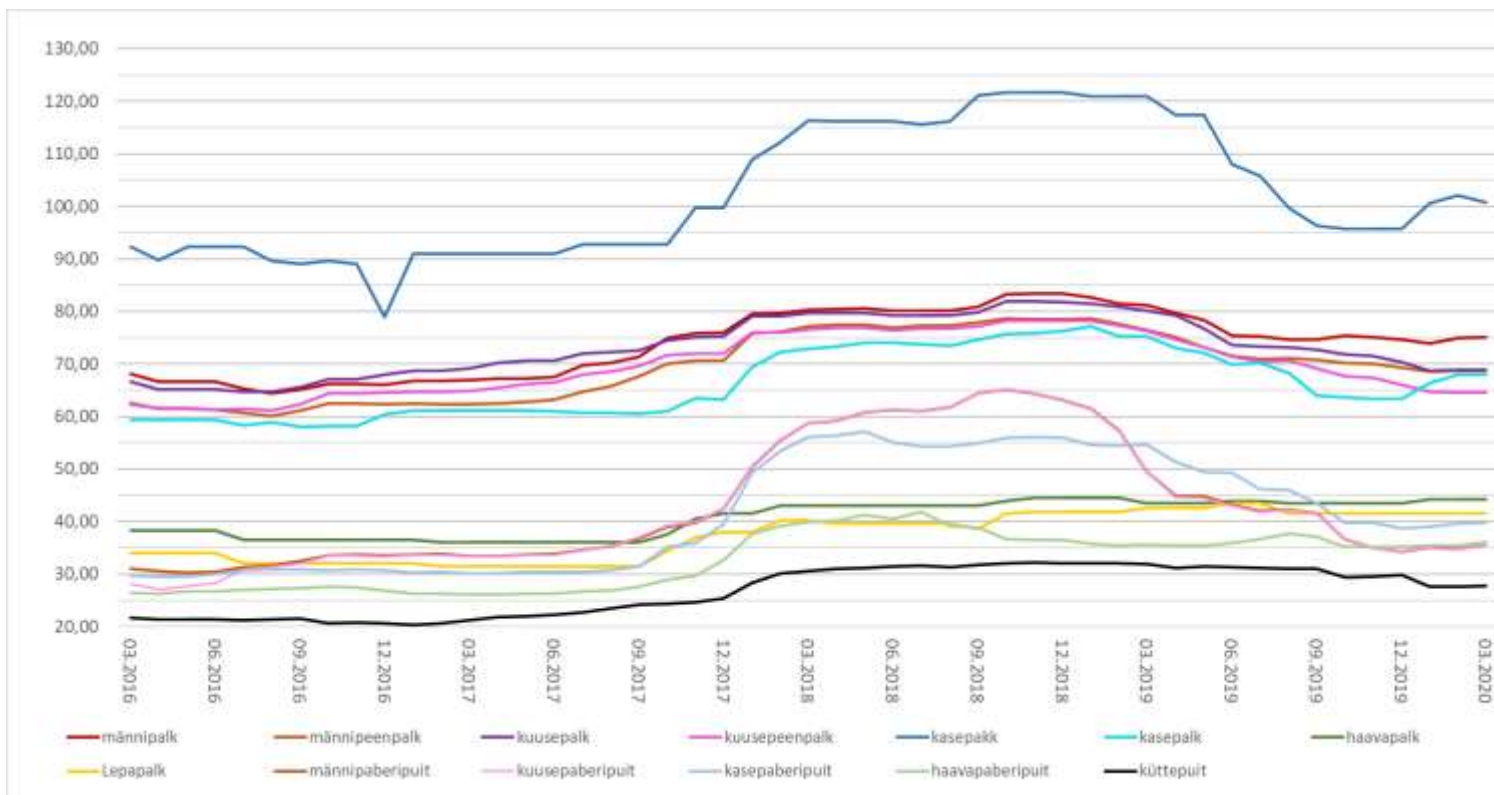
Paberipuidu hinnatrendid riigimetsas ei ole nii selgelt ühesuunalised kui seda on jämesorimentide hindadel. Viimase kolme kuga on hind kasvanud männipuidul (7,3%), kuusepuidul (8,3%) ja haavapuidul (1,6%). Ainsana on hind langenud kasepuidul ja seda päris märgatavalt (10,3%). Kallimaks paberipuidu sordiks riigimetsas on jätkuvalt kasepuit ja seda juba läbi terve viimase aasta. Aastataguse ajaga võrreldes on kolme sortimendi hinnalangus väga suur. Männipuit on odavnenud enam kui 39%, kuusepuit ligi 38% ja kasepuit 34%. Haavapuit on samal ajal kallinenud 2% (vt tabel 2 ja joonis 2).

Paberipuidu hindadest on Soomes viimasel kolmel kuul ainsana kasvanud kasepuidu hind (0,9%). Männipuit on odavnenud 1,4% ja kuusepuit 2,7%. Aastataguse ajaga võrreldes on kõikide sortide hinnad miinusemärgiga. Enim on odavnenud kuusepuit (7,4%), kuid on ikkagi kallimaks sordiks. Männi- ja kasepuidu hinnalangus on ca 3% (tabel 3, joonis 3).

² Erametsa hinnastatistika tugineb sadama kokkuostuhindadel

Tabel 1. Erametsa ümarpuidu hinnad käibemaksuta lõpplaos seisuga märts 2020³

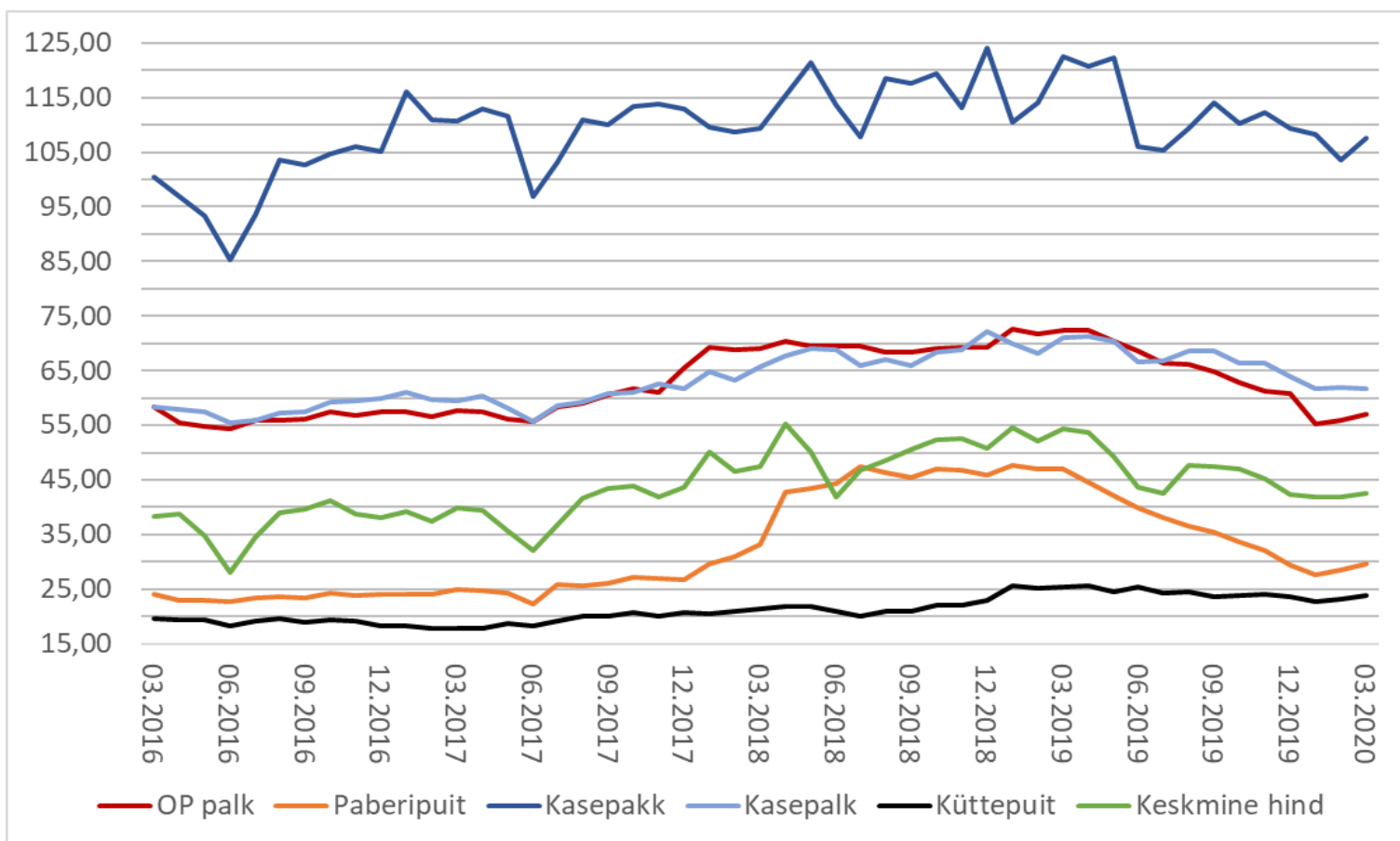
Sort	Hind euro	Hinnamuut võrreldes eelmise kvartali hinnaga	Hinnamuut võrreldes aasta taguse hinnaga
männipalk	75,07	0,6%	-7,6%
männipeenpalk	68,74	-0,8%	-10,1%
kuusepalk	68,91	-2,0%	-13,9%
kuusepeenpalk	64,61	-2,2%	-15,3%
kasepakk	100,84	5,3%	-16,6%
kasepalk	68,04	7,3%	-9,5%
haavapalk	44,25	1,7%	1,7%
lepapalk	41,50	0,0%	-2,5%
männipaberipuit	35,63	3,9%	-27,8%
kuusepaberipuit	35,63	3,9%	-27,8%
kasepaberipuit	39,77	2,8%	-27,2%
haavapaberipuit	35,99	2,3%	1,0%
küttepuit	27,70	-7,1%	-13,1%



Joonis 1. Erametsa puidu hinnad ilma käibemaksuta suuremate ettevõtete lõpplaohindade alusel⁴

² Hinnastatistika aluseks on KÜ Erametsale ja EPK-le ettevõtete poolt pakutud sortimentide aritmeetilised keskmised lõpplaohinnad.

⁴ Hinnastatistika aluseks on KÜ Erametsale ja EPK-le ettevõtete poolt pakutud sortimentide aritmeetilised keskmised lõpplaohinnad.

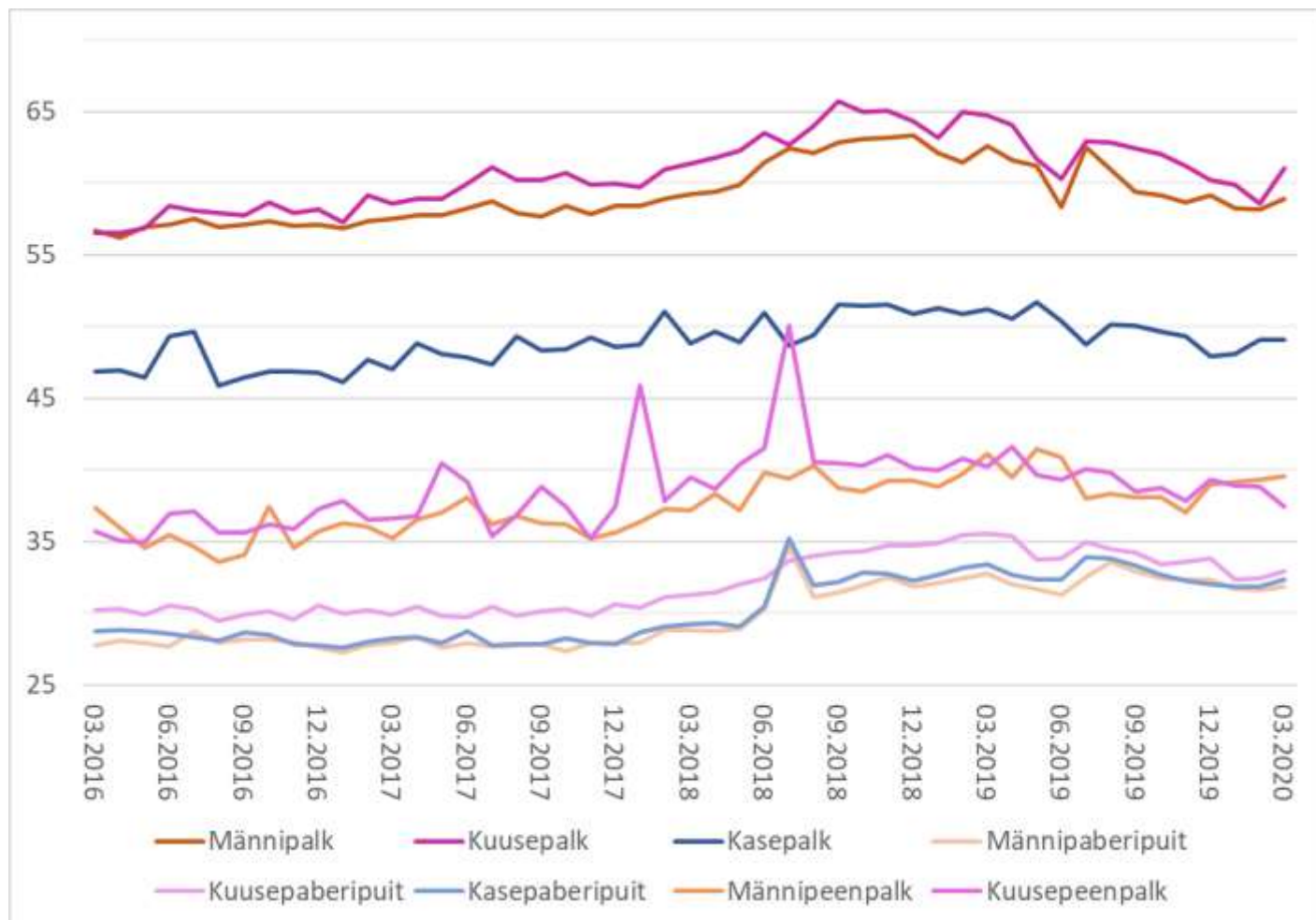


Joonis 2. RMK puiduhinnad vahelaos (metsas laoplatsil) ilma käibemaksuta (allikas RMK)⁵

Tabel 2. RMK sortimentide vahelaohinnad ja nende muutumine seisuga märts 2020 (allikas RMK)

Sortiment	Vahelaohind €/tm ilma käibemaksuta	Hinnamuut võrreldes kolme kuu hinnaga	Hinnamuut võrreldes eelmise aasta sama aja hinnaga
Männipalk	67,70	-4,8%	-14,2%
Männipeenpalk	49,88	-11,9%	-25,7%
Kuusepalk	60,54	-4,4%	-22,4%
Kuusepeenpalk	50,04	-4,3%	-23,7%
Kasepakk	107,49	-1,6%	-12,2%
Kasepalk	61,69	-3,6%	-13,2%
Haavapalk	37,53	-5,9%	-11,5%
Männipaberipuit	28,88	7,3%	-39,3%
Kuusepaberipuit	29,00	8,3%	-37,7%
Kasepaberipuit	30,77	-10,3%	-34,0%
Haavapaberipuit	21,88	1,6%	2,0%
Küttepuuit	23,73	0,3%	-6,2%
Keskmine	42,49	0,7%	-21,9%
Hakkpuit ⁶	35,94	1,4%	5,9%

⁵ Paberipuidu hind kujuneb männi-, kuuse- ja kasepuidu hinna aritmeetilise keskmise järgi.



Joonis 3. Soome keskmised ümarpuiduhinnad vahelaos⁷ (allikas Luke, METLA)

Tabel 3. Puiduhindade muutumine Soomes seisuga märts 2020⁸ (allikas Luke)

	Männi- palk	Kuuse- palk	Kase- palk	Männi- paberipuit	Kuuse- paberipuit	Kase- paberipuit	Männi- peen- palk	Kuuse- peen- palk
Puiduhind €/tm	58,89	61,05	49,1	31,86	32,95	32,33	39,57	37,43
Võrreldes 3 kuu taguse ajaga	-0,4%	1,4%	2,5%	-1,4%	-2,7%	0,9%	1,5%	-4,9%
Võrreldes eelmise aasta sama ajaga	-6,0%	-5,7%	-4,1%	-2,8%	-7,4%	-3,1%	-3,7%	-7,0%

⁶ Lõpplaohind, st sisaldab nii hakkimist kui ka transporti tarbijani.

⁷ Hankintahinnat (vahelaohinnad)

⁸ Hankintahinnat (vahelaohinnad)

Küttepuidu hinnad

Küttepuidu hind langes eelmise aasta lõpuks alla 30 euro taseme ning jaanuaris juba ka alla 28 euro taseme ning on allpool seda terve esimese kvartali püsinud. Tihumeeter küttepuitu maksis 27,70 eurot, mis tähendab küllalt suurt hinnalangust (7,1%). Viimati oli küttepuit odavam 2017. aasta lõpus. Aastataguse ajaga võrreldes on hind langenud enam kui 13% (vt tabel 1 ning joonis 1 ja 4).

2019 aasta viimasel veerandil langes riigimetsast müüdava küttepuidu hind alla 24-eurose taseme ja nii aasta lõpetati. Jaanuaris kukkus hind koguni allapoole 22 eurot, kuid veebruaris, märtsis oli taas üle 23 euro. Tihumeeter 3-meetrist küttepuitu maksis riigimetsas 23,73 eurot, mis tähendab imeväikest kasvu (0,3%). Aastataguse ajaga võrreldes on hind langenud 6,2% (vt tabel 2 ja ning joonis 2 ja 4). RMK poolt koju toodav eratarbijale mõeldud küttepuidu hind muutus tänavu 6. jaanuari seisuga. Kuni 10-tihumeetrise küttepuidu koguse tarnimisel odavnes hind lehtpuidul 3,2% ja okaspuidul 4,5% ning 24-tihumeetrise koorma tarnimisel lehtpuidul 4% ja okaspuidul 5,7% (vt tabel 7).⁹ RMK poolt müüdava hakke hind on kasvanud nii kolmekuutaguse kui aastataguse seisuga võrreldes vastavalt 1,4% ja 5,9%. Märtsis 2020 maksis tihumeeter haket riigimetsas 35,94 eurot,¹⁰ mis teeb puistekuupmeetri hinnaks 12,93 eurot (vt tabel 2 ja joonis 6).¹¹ Raidmete varumise hind eratarbijale on 66 eur/ha, millele lisandub käibemaks.¹²

Soomes on küttepuidu hind 2019. aasta neljandas kvartalis kolmanda kvartaliga võrreldes 3,7% langenud. 2018. aasta neljanda kvartaliga võrreldes oli küttepuidu hind 0,2% kõrgem. 2019. aasta viimase kvartali keskmine energiapuidu hind ei muutunud, kuid kõik teised sortimendid peale ümarküttepuidu kallinesid. Suurima hüppe ülesse tegi kännuhind (95,6%), mis on väga volatiilne ja hinnatrend on justkui ameerika mägede raudtee (vt tabel 7 joonis 5).

Puidu varumis- ja transpordikulud

Erametsa hinnastatistika tugineb lõpplaohindadel. Kui metsaomanik soovib välja arvutada kännuraha (kasvava metsa müügi hinda), siis tuleks lõpplaohinnast maha lahutada puidu varumiskulud (raiumine ja kokkuvedu) ning autotransport lõpplattu (tarbija juurde) ehk väljaveokulud. Varumiskulud sõltuvad paljudest aspektidest nagu näiteks: raielangist, raieviisist, valitud tehnoloogiast, asukohast metsatee suhtes jne (vt tabel 4). Seega on iga langi varumiskulud unikaalsed.

Transpordikulu sõltub eelkõige lõpplao kaugusest (teekonna pikkusest), eeldusel, et sõidetakse täiskoormaga. Nii võib tekkida olukord, kus 2-3 eurot odavama lõpplaohinna aga väiksema veokaugusega, on kännuraha, mis metsaomanikule lõpuks jääb, suurem. Koorma suuruse roll tuleb hästi esile RMK küttepuidu müügihindades (vt tabel 6), kus väiksema kohale toodud koguse eest tuleb tarbijal maksta tihumeetri kohta rohkem.

Varumis- ja transpordikulu määramiseks on kasutatud nii metsaühistute kui ka ekspertarvamusi. Aasta esimeses kvartalis varumiskuludes muutusi ei arvestatud, kuna kriisimõjud ja kütuse hinna langus ei ole jõudnud veel varumis- ja väljaveohinda. Nii võib praegu hinnata varumiskulude suuruseks keskmiste raielankide korral 12-16 €/tm, millele tuleks lisada keskmine transpordikulu 6-7 €/tm.

⁹ RMK 25.01.2020

¹⁰ Tegemist on lõpplaohinnaga, mis sisaldab nii hakkimist kui ka transporti tarbijani.

¹¹ Alates 2013. a hakkas ka RMK oma hinnastatistikas hakkpuiduhinda näitama, teisendades puistekuupmeetriid koefitsiendiga 2,78 tihumeetriteks.

¹² RMK 25.01.2020

Tabel 4. Võrdlustabel mõnedest aspektidest, mis mõjutavad varumis- ja transpordikulu

Odavam varumis- ja transpordikulu	Kallim varumis- ja transpordikulu
Suur raielank	Väike raielank
Kuiv kasvukoht	Märg kasvukoht
Uuendusraie (lageraie, turberaie)	Hooldusraie (harvendusraie, sanitaarraie)
Lageraie	Turberaie, harvendusraie, sanitaarraie
Harvesteriraie	Raie saameestega
Jäme mets	Peenike mets
Raie alusmetsa raiumata	Raie koos alusmetsa raiega
Tugev kokkuveotee	Pehme kokkuveotee
Lank asub metsatee läheduses (lühike kokkuvedu)	Lank asub metsateest kaugel (pikk kokkuvedu)
Lõpptarbija asub lähedal	Lõpptarbija asub kaugel
Autokoorem on täis	Autokoorem on poolik

Tabelist 5 võib näha, et negatiivset hinda keskmise hinnastatistika järgi ei ole. Küll aga võib tegelik hind nulli lähedale langeda küttepuidu müügil, kui varumis- ja transpordikulud osutuvad keskmisest oluliselt kõrgemaks (näiteks väga peenike mets, harvendusraie, pikk kokkuvedu ning lõpptarbija on kaugel). See tähendab, et sisuliselt metsaomanik selliselt raielt kohest majanduslikku tulu ei saa. Aga isegi kui mõne sortimendi kännuraha tuleb nulli lähedane või negatiivne, tuleks raielanki tervikuna hinnata, arvutada kõikide sortimentide kännuraha kokku ja siis otsustada, kas tasub müüa või ei.

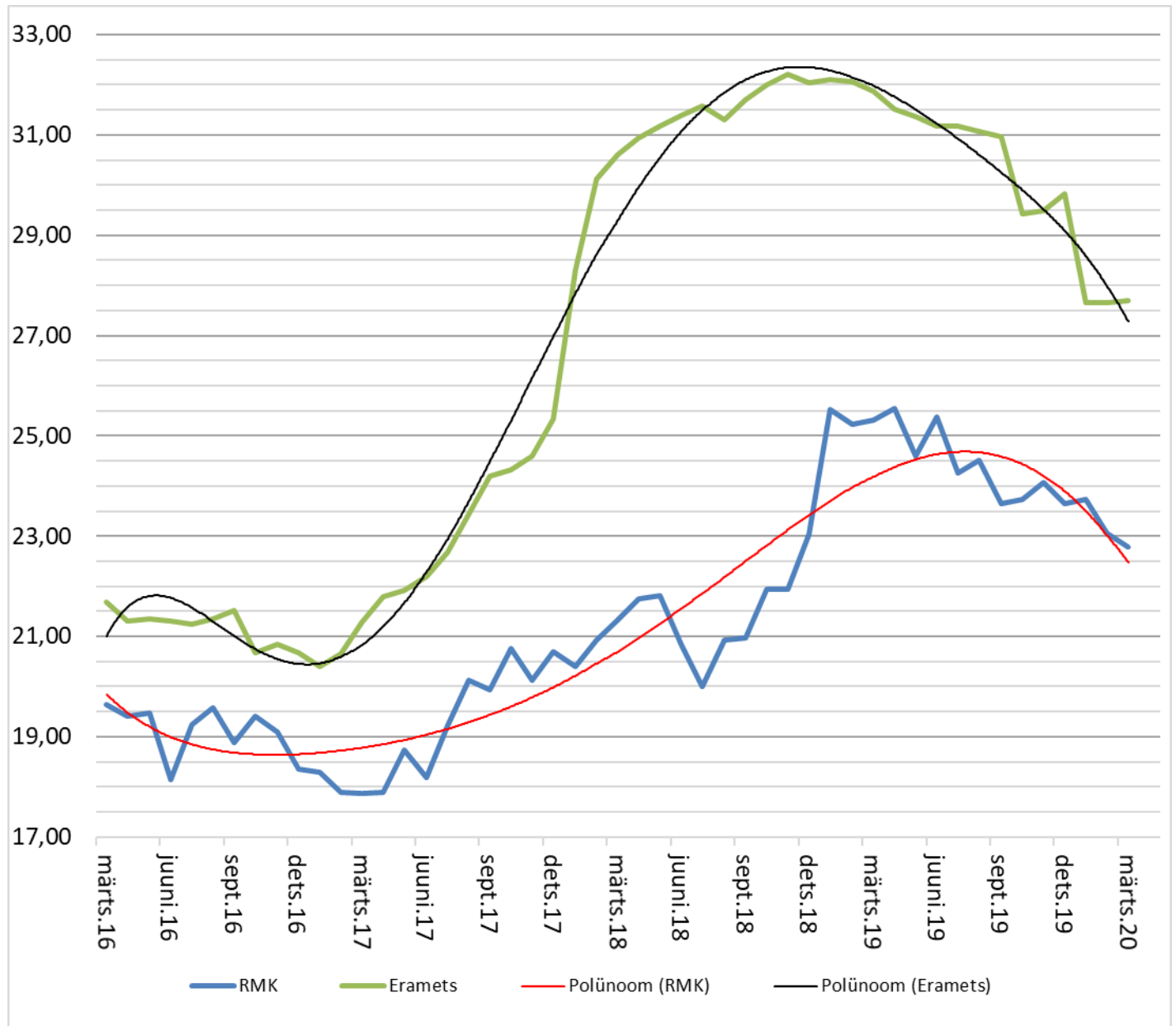
Tabel 5. Keskmise kännuraha seisuga märts 2020¹³

Sortiment	Keskmise kännuraha vahemik €/tm	
	miinimum	maksimum
männipalk	51,1	57,1
männipeenpalk	44,7	50,7
kuusepalk	44,9	50,9
kuusepeenpalk	40,6	46,6
kasepakk	76,8	82,8
kasepalk	44,0	50,0
haavapalk	20,3	26,3
Lepapalk	17,5	23,5
männipaberipuit	11,6	17,6
kuusepaberipuit	11,6	17,6
kasepaberipuit	15,8	21,8
haavapaberipuit	12,0	18,0
küttepuit	3,7	9,7

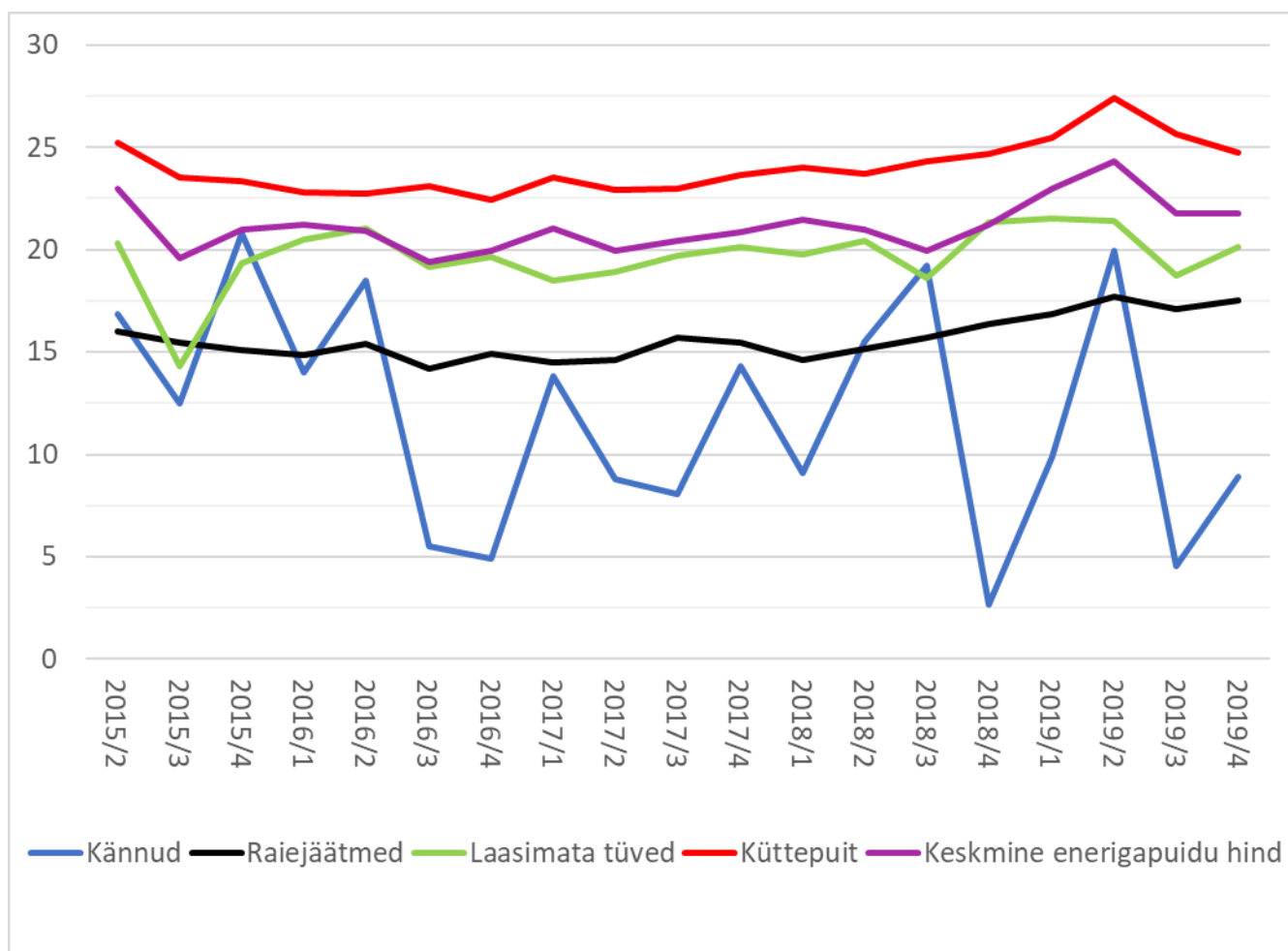
¹³ Arvutuse aluseks on erametsa hinnastatistika lõpplaohinnad seisuga september 2019

Tabel 6. RMK küttepuidu müügihinnad (€/tm) koos kohale toomisega ja käibemaksuga (allikas RMK)

Küttepuidu hinnad koos kojutoomisega	Hind alates 06.01.2020		Hind alates 01.03.2019		Hind 20.06.2018-01.03.2019	
	10 tm	24 tm	10 tm	24 tm	10 tm	24 tm
Lehtpuu	47,76	37,08	49,32	38,64	45,42	34,74
Okaspuu	48,24	37,56	50,52	39,84	46,80	36,12



Joonis 4. Küttepuidu hinnad käibemaksuta. RMK-l vahelaohind (metsas tee ääres laoplatsil), erametsal lõpplaohind (allikas: RMK, KÜ Eramets, EPK)



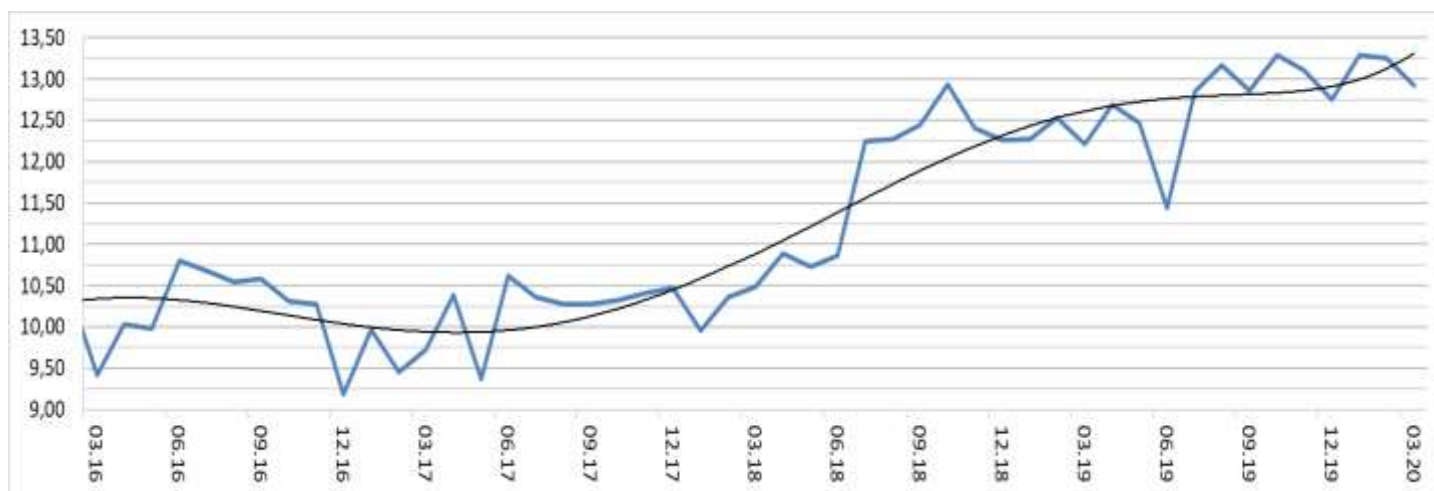
Joonis 5. Energiapuidu hinnad Soomes (allikas Luke)¹⁴

Tabel 7. Energiapuu hinnad Soomes seisuga 4. kvartal 2019 (allikas Luke)¹⁵

	Kännud	Raiejäätmed	Laasimata tüved	Küttepuit	Keskmine energiapuidu hind
Puidu hind €/tm	8,92	17,54	20,15	24,71	21,78
Võrreldes eelmise kvartaliga	95,6%	2,7%	7,5%	-3,7%	0,0%
Võrreldes aastataguse ajaga	232,8%	7,3%	-5,5%	0,2%	2,6%

¹⁴ Vahelaohinnad (hankitahinnat)

¹⁵ Vahelaohinnad (hankitahinnat)



Joonis 6. RMK hakke puistekuupmeetri lõpplaohind käibemaksuta eurodes (allikas: RMK)

Kütuste hinnad maailmaturul

2020. aasta esimese kvartali nafta hind langes 2019. aasta neljanda kvartaliga võrreldes 23,9%.¹⁶ Samal ajavahemikul tugevnes dollar euro suhtes 0,8%¹⁷ ning küttepuu odavnes 6,5%.¹⁸ Tänu nafta väga järsule odavnemisele märtsis ning vaatamata dollari tugevnemisele ning puiduhinna langusele on puidu konkurentsivõime nafta suhtes tänavu esimeses kvartalis 18% langenud. 2019. aasta märtsiga võrreldes on puidu konkurentsivõime nafta suhtes langenud 3,8% (vt jooniseid 7 ja 8).¹⁹

CO₂ kvoodihind energiaturul langes märtsis 17,8% ja oli 19,82 €/t.²⁰ Aastavahetuse seisuga on CO₂ hind langenud enam kui viiendiku (21,6%) ja eelmise aasta märtsiga võrreldesligi kümnendiku (9,%). Madalam CO₂ hind tõstab taas põlevkivi ja teiste fossiilsete kütuste konkurentsivõimet võrreldes puiduga.

¹⁶ Aritmeetiline keskmine hind, mis on arvatud keskmiste nädala hindade alusel.

¹⁷ Aritmeetiline keskmine hind, mis on arvatud keskmiste nädala hindade alusel.

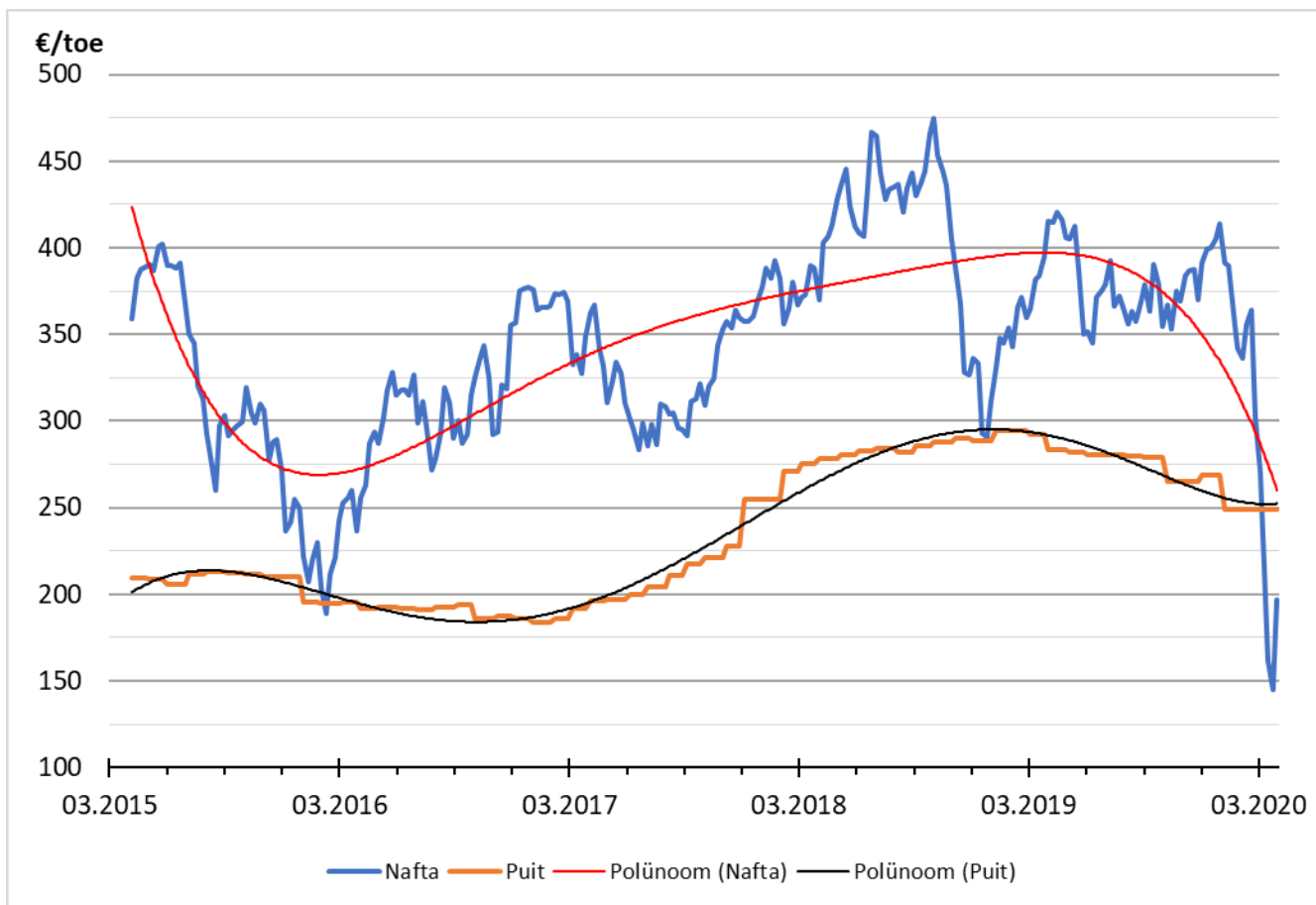
¹⁸ Arvutatud kuude aritmeetilise keskmise hinnana.

¹⁹ www.plus500.ee

²⁰ Eesti Energia 22.04.2020



Joonis 7. Nafta hind nädala keskmiste hindade alusel (allikas www.plus500.ee)



Joonis 8. Nafta ja puidu hinna võrdlus. Võrdluse tegemisel aluseks võetud: 1 barrel naftat võrdub 0,136 t naftat võrdub 0,136 toe; 1t puitu võrdub 2 tm puitu võrdub 0,22 toe (allikas: nafta hind nädala keskmised hinnad www.plus500.ee, puiduhind kuu keskmine hind erametsa hinnastatistika)

Uudiseid metsandusest ja puidutööstusest

Kui tänavu aasta alguses haaras maailma tervisekriis ja COVID-19 panteemia, mis on üleminemas ülemaailmseks majanduskriisiks, siis Euroopa metsades on juba eelmisest aastast olnud väga suur probleem massiivsed üraskirüüsted, mis nüüd on jõudnu ka Eestisse. Kui suured on hetkel kahjustused Eestis, pole veel teada. RMK hinnangul puudutab raie 0,1% ehk 1000 hektarit miljoni hektari suurusest riigimetsast. Aprilli alguse seisuga on RMK töötajad tuvastanud üraskikahjustusi 2000 hektaril majandusmetsa kuusikutes, mis tähendab, et kahjustada on saanud ca 400 000 tihumeetrit kasvavat metsa.²¹ Erametsa kohta hinnangud puuduvad.

Mandri-Euroopast, mis on olnud üraskikahjustuse leviku keskpunktiks, on esimesed kokkuvõtted ja tagasivaated tulnud. 2019. aastal tehti Tšehhis tavapärase 18 miljoni tihumeetri asemel ainuüksi metsakahjustuste likvideerimiseks 25 miljoni tihumeetri ulatuses raieid. Eelmisel aastal kuusekooreüraski poolt põhjustatud kahju suuruseks Tšehhi majandusele hinnatakse 1,7 miljardit eurot. Kardetakse, et üraski tõttu on ohus pool riigi kuusikutest, väärtusega 24 miljardit eurot.²² EUWID info kohaselt prognoosib Tšehhi Metsainstituut, et Tšehhi Vabariigis ulatub üraskite poolt kahjustatud puidu maht kuni 60 miljoni tm-ni. Metsainstituudi andmetel võib üraskipuidu maht 2021. aastaks drastiliselt suureneeda, 80–120 miljoni tm-ni. Alles aastast 2022 eeldatakse kahjustatud puidu koguse järkjärgulist vähenemist. Metsainstituudi arvestuste järgi raiuti 2019. aastal kogu riigis umbes 30 miljonit m³ üraskipuitu, mis ületab ligi kolm korda riigi okaspuupalkide töötlemisvõimsust. Enne suuremastaabset kooreüraski katastroofi puhkemist raiuti Tšehhi Vabariigis ajavahemikul 2009–2018 keskmiselt 14,4 miljonit m³ okaspuupuitu.²³ Eelpool toodust on arusaadav, miks Tšehhi riigimetsamajandaja *Lesy České republiky* on oma tänavust raieprognoosi suurendanud 15 mln tm-ni.²⁴ Paljuaastane keskmine raiemaht on 8,5 mln tm.²⁵

Saksamaa Toidu- ja Põllumajandusministeeriumi (*Bundesministerium für Ernährung und Landwirtschaft*) info kohaselt oli 2019. aastal nii biotilisi kui abiotilisi metsakahjustusi kokku 69,664 mln tm. Aasta alguses prognoositi metsakahjustusi 55,071 mln tm ulatuses, mis on eelmise aastaga võrreldes 21% vähem. Tänavustest prognoositavatest metsakahjustustest 89% on seotud okaspuupuistutega ja 11% lehtpuupuistutega. Samas ei hõlma prognoos tänavu veebruaris aset leidnud tormikahjustusi 5,5 mln tm ulatuses. Kui arvestada kahte eelmist aastat ja tänavust prognoosi, siis ulatub metsakahjustuste ulatus 145,5 mln tm-ni, millest 90,7% on okaspuupuistud.²⁶ 2019. aastal moodustas koguraiemahust 2/3 kahjustatud puude raiumine, mis tähendab 2018. aastaga võrreldes 19% kasvu.²⁷

Tänavune veebruar tõi taas tormikahjustusi Euroopas. Tormid "Petra", "Sabine" ja "Victoria", mis liikusid 2020. aasta veebruari alguses ja keskel üle suure osa Euroopast, on põhjustanud Kesk-Euroopas hinnanguliselt 7-8 mln tm ulatuses metsakahjustusi. Kõige rohkem sai pihta Saksamaa, kus hinnatakse kahjustuste ulatuseks umbes 5,3 mln tm.²⁸ Üheks enamkahjustatud liidumaaks osutus Baden-Württemberg, kus torm kahjustas metsa 1,6 mln tm ulatuses.²⁹ Veebruari tormidest said tõsiselt kannatada veel Tšehhi Vabariik, kus ainuüksi riigimetsas arvatakse olevat umbes miljon kuupmeetrit

²¹ Metsamajandusuudised 15.04.2020

²² Metsamajandusuudised, 06.04.2020

²³ EUWID, 17.02.2020

²⁴ EUWID, 11.03.2020

²⁵ Lesycr, 29.04.2020

²⁶ EUWID, 26.02.2020

²⁷ EUWID, 20.04.2020

²⁸ EUWID, 19.02.2020

²⁹ EUWID 18.02.2020

tormipuitu. Austrias, Prantsusmaal ja Belgias on igas ühes umbes 100 000 tm ulatuses tormikahjustatud puitu ning puutumata pole jäänud ka Rootsi. Palju on hajali kahjustust, kus puid on murtud või heidetud üksikult või väiksemate gruppidega. Tänu niiskele pinasele on murtud puidu osakaal väike. Kahjustada said valdavalt okaspuupuistused (85-90%).³⁰ Veebruari tormide mõju ulatus mõningal määral ka Eestisse, põhjustatades hajusat tormikahjustusi üle riigi, luues sellega ka väga head tingimused üraskirkahjustuste laienemiseks.

Rootsi puidutööstuse laovarud olid 2019. aasta lõpus 9,5 mln m³. Rootsi Metsaameti (*Skogsstyrelsen*) esialgsete andmete järgi ületab see 15%-ga 2018. aastat ja on paljude aastate vaates kõrgeim tase. Suurt laovaru on põhjustanud saetööstuse toodangu mahu vähenemise kõrval ka laiaulatuslikud üraskirüüsted ja raied neis metsades. Tehnoloogilise puidu varud olid 5,4 mln m³, mis tähendas 2018. aastaga võrreldes 26% kasvu. Saepalgi varud ulatusid 3,2 mln m³-ni, olles eelmise aastaga võrreldes 8% kõrgem. Kui eelmiste sortimentide laovarud olid 2018. aastaga võrreldes kõrgemad, siis puiduhakke varu oli 10% väiksem ehk 0,865 mln m³.³¹

Alanud tervise- ja majanduskriis ei ole jätnud puutumata ka meie puidusektorit. Esialgsed mõjud ei ole küll nii järsud ja tugevad kui turismisektoris, kuid eksporditurgude sulgemine, transpordi- ja inimeste liikumise probleemid ning tarbijate ebakindlus on juba oma jälje jätnud.

Kohila Vineeri juhatuse liikme Andres Lahti sõnul võtab nende tootmises veel aega, et kriisi mõju täielikult kohale jõuaks, seetõttu polnud nad aprilli alguseks palkasid kärpinud ega inimesi koondanud. Lahe hinnangul saab nende ettevõttes kriisi mõju täielikult tunda võib-olla alles mais või juunis.³² Puitu varus tehas märtsi lõpus tavamahus lootuses, et vineeri lai kasutusvaldkond tagab piisava nõudluse.³³

Puidu töötlemise ja mööbli tootmisega tegelevat Tarmekot on alanud kriis lõonud eelkõige spooni ja mööbli tootmises, sest mööbel ei ole esmatarbekaup. Paremini läheb ettevõttel vineeriga, sest vineeri kasutusala on märksa laiem.³⁴

Puitmajade tootmise sektoris ennustatakse, et kui liikumispriirangud ja üldine majandussurutis veel pikalt jätkub, on septembriks iga kolmas sektori ettevõtte oma tegevuse lõpetanud. Puitmajatootjate müügitegevus on praeguseks täies mahus peatunud ning uusi lepinguid ei sõlmita. Olukorda muudab kriitilisemaks Rootsi krooni ja Norra krooni odavnemine euro suhtes, mille tulemusel on olemasolevate lepingute täitmine muutunud kahjumlikuks. Lõpuks veel inimeste liikumispriirangud, mis muudavad võimatuks nii uute lepingute sõlmimise kui hoonete püstitamise. Eesti Puitmajaliidu poolt läbi viidud küsitlus näitas, et valdaval osal ettevõtetest on käive tänavu märtsis aasta algusega võrreldes kukkunud, samas kui tavaliselt on sel aastaajal peaks käive hoopis kasvama. Enam kui kaks kolmandikku vastanutest hindas, et kuue kuuga langeb käive kuni 50 või ka enam protsenti. Eesti puitmajade eksport moodustas Euroopa Liidus 26,8%. See tähendab, et iga neljas Euroopa Liidus riigipiire ületav puitmaja on toodetud Eesti puitmajatootjate poolt. Sektori müügitulu ja ekspordikäive on viimasel kümnel aastal kasvanud stabiilselt 12 protsenti aastas ning sektori otsene müügitulu on ligi pool miljardit eurot ja ekspordikäive 415 miljonit eurot aastas.^{35:36} Täna kriisiga käive kindlasti langeb ja see vähendab nõudlust okaspuu jämesortimentide järele.

³⁰ EUWID, 19.02.2020

³¹ EUWID, 13.02.2020

³² Äripäev, 03.04.2020

³³ Maaleht, 26.03.2020

³⁴ Eesti Ekspress, 15.04.2020

³⁵ Äripäev 06.04.2020

³⁶ Metsamajandusuudised, 2.03.2020

Konsolideerimisotsuseid on sunnitud olnud tegema ka Nordic Fibreboardi nõukogu. Viidates kriisi mõjul vähenenud tellimustele otsustas kontsern lõpetada Püssi tehases toodetavate puitkiudplaatide tootmise. Tehas oli spetsialiseerunud õhematele puitkiudplaatidele, mida müüakse peamiselt Lõuna-Euroopa, Lähis-Ida ja Aasia klientidele. Pärnus asuv Nordic Fibreboardi puitkiudplaadi tehas keskendub peamiselt paksemate puitkiudplaatide tootmisele Euroopa põhjaosas asuvatele klientidele ning nende klientide tellimused on seni püsinud stabiilsena. Osa Püssi tehases alles jäänud tellimustest kavatsetakse üle viia Pärnu tehasesse, kuid koroonaviiruse tekitatud ebakindlus muudab tulevase nõudluse prognoosimise üha raskemaks.³⁷

AS Toftani juht Martin Arula sõnul on paljud Euroopa klientidest soovinud oma tarnete edasilükkamist. Ka Aasiast, Hiinast ja Lõuna-Koreast, on ettevõtte saanud samu signaale. Märtsi lõpus jõudis tehasesse info, et üks Eesti ettevõtte, kellele kolm Toftani klienti madala kvaliteediga laudadest pakendeid valmistavad, peatab töö. Kõik on omavahel seotud ja kahjuks hakkavad tootmisahelad vaikselt katkema. Võimalik, et ühel päeval peab ettevõtte peatama ka palkide vastuvõtu.³⁸

Barruse tegevjuhi Jürgen Ainsalu sõnul on lõuna pool riikides, eelkõige Prantsusmaal ja Hispaanias, asuvad kliendid tarneid peatanud ja edasi lükanud, kuid ettevõtte põhilised turud Skandinaavias on seni töötanud stabiilselt. Barrus varus märtsi lõpus puitu senises mahus, aga kui turud sulguvad, on ettevõtte sunnitud vastuvõttu pidurdama.³⁹

Pessimistlik oli tuleviku suhtes ka kolme Nordwoodi ettevõtte - Viiratsi Saeveski, Aegviidu Puidu ja Viru-Nigula Saeveski - juhatuse liige Tõnu Ehrpais.⁴⁰

Mitmete puidutööstusettevõtete juhatuses olev Virko Lepmetsa hinnangul on tema poolt juhitud ettevõtted hoidnud head hinda ja tänu sellele on nad saanud, mis vaja. Erasektoris on raied kindlasti ära kukkunud, sest mõistlik metsaomanik kehvapoolsete hindade ajal ei raiu. Teine põhjus on see, et ega praegu väga ei saagi metsa raiuma minna ja ka puitu välja vedada ei saa. RMK on see, kes stabiliseerib puidutööstuse olukorda. Küll aga on majanduslanguse mõjud suurel turul juba tunda. Näiteks aasta alguses 10% kukkunud Norra kroon mõjutab päris kõvasti Eesti tootjaid, kes sinna oma toodangut müüvad. Üheski tootes ei ole kümneprotsendilist marginaali, mille arvelt hinnakorrekture teha. Teine teema, mis on ka tekkinud viimastel kuudel, on konteinerite saadavus ja nende hinnad Hiina ning USA suunal. Hinnad on kasvanud seetõttu, et sealtpoolt siia saadetavad kaubamahud on vähenenud ja nii pole ka konteinereid, milles meie kaupu sinnapoole saata. See ei puuduta niivõrd tootmist, aga logistika kallineb.⁴¹

“Kui suures pildis vaadata, siis puidutootmises ja -eksportis ei ole mahud vähenenud,” ütles Riigimetsa Majandamise Keskuse puiduturustusosakonna juhataja Ulvar Kaubi. Väiksemate ettevõtete seas siiski on olnud neid, kel kaup on piiriületuste tõttu toppama jäänud, mis tähendab omakorda, et nad ei saa kavandatud mahus toota ja puitu varuda. Märtsi lõpus uuris RMK oma suurematelt klientidelt, milline võiks olla nende puiduvajadus lähikuudel ja kas nad on valmis puitu juurde ostma, ning selgus, et enamikul see plaan on. Vähenema ei peaks ka nõudlus eksporditava paberipuidu järele, kuivõrd tselluloosi vajavad tehased töötavad täistuuridel ja nõudlus nende valmistatava toodangu järele püsib.⁴²

Kui paljud ettevõtted mõtlevad praegu kokkuhoiumeetmetele, siis Eesti puidutööstusettevõtte Kaamos Timber sõlmis laenulepingu Euroopa Rekonstruktsiooni- ja Arengupangaga (EBRD), et selle abil

³⁷ ERR, 20.03.2020

³⁸ Maaleht, 26.03.2020

³⁹ Maaleht, 26.03.2020

⁴⁰ Maaleht, 26.03.2020

⁴¹ Metsamajandusuudised, 25.03.2020

⁴² Maaleht, 26.03.2020

rajada Valgevenesse Mozyri linna lähistele uus Eesti ettevõttele kuuluv saeveski. Laenulepingu pikkuseks on 7 aastat ja investeringu kogumaksumus on 25 mln eurot. Saeveski toob piirkonda 100 uut töökohta ning võimaldab peaaegu kahekordistada senist Kaamos Timberi Valgevene puidutööstuse tootmisvõimsust. Ettevõtte tänane Vitebskis asuv saeveski toodab aastas ligi 250 000 m³ okaspuu saematerjali ning uue tehase lisandumisel tõuseb kogu tootmismahd ligi 450 000 m³. Kaamos Timber tarnib saematerjali lisaks Baltikumile ka Kesk-Euroopasse ja Aasiasse.⁴³

Metsatööstuskontserni Stora Enso ärikasum oli esimeses kvartalis 180 miljonit eurot, aasta tagasi oli summa 335 miljonit. Kui kasum ületas selgelt analüütikute prognoose, siis käive jäi ennustatule alla. Käibeks kujunes esimeses kvartalis 2,207 mld eurot. Aasta tagasi oli võrreldav käive 2,635 mld eurot, analüütikute ootus oli 2,381 mld eurot. Järgmiseks kvartaliks Stora Enso prognoosi ei anna, märkides vaid, et praegune olukord on kahandanud paberi nõudlust ja kontserni teiste toodete turgudel valitseb kõikuv olukord.⁴⁴

Otepää vineeritehase emafirma, Soome metsakontserni UPM-Kymmene tegevust esimeses kvartalis koroonaviiruse kriis kuigivõrd veel ei puudutanud. Edasise kohta ettevõtte tegevjuht aga prognoosi ei anna. Pandeemia ei mõjutanud esimeses kvartalis oluliselt ettevõtte äri, isegi mitte Hiinas. Kontserni tegevuskasum kahanes esimeses kvartalis 278 mln eurole aastatagusest 374 mln eurot. Kuivõrd analüütikud olid oodanud kasumiks 251 miljoni eurot, oli see hea üllatus. Eelmise aasta hea tulemuse taga oli kõrge tselluloosi hind, mis praeguseks on kõvasti kukkunud. Tulemust mõjutas ka aasta alguses olnud streik.⁴⁵

Soomes vähenes 2019. aastal Luke (Soome Loodusressursside Instituut) esialgsel andmetel raiemaht 8,2%. Kokku raiuti Soome metsades 2019. aastal puitu 71,751 mln tm. 2018. aastal varuti puitu rekordiliselt 78,16 mln tm.⁴⁶ Samas langes 2020. aasta esimeses kvartalis okaspuupalkide varumise maht 34% võrreldes eelmise aastaga.⁴⁷

EUWID lühiuudisest saame teada, et okaspuupalkide hinnad langesid Rootsis tänava esimeses kvartalis keskmiselt 0,6% võrreldes 2019. aasta viimase kvartaliga. Tihumeeter okaspuupalki maksis keskmiselt 493 SEK (45,05 eurot)⁴⁸.⁴⁹

Aasiast tulnud info kohaselt oli Jaapanis okaspuu saematerjali import Euroopast 2,564 mln m³, olles umbes 2018. aasta tasemel.⁵⁰ Hiinas aga kasvas märtsi teises pooles kuusepalgi nõudlus märkimisväärselt⁵¹, mis viitab majanduse elavnemisele selles regiooni peale aastaalguse koroonakriisi.

Venemaalt okaspuu ümarpuidu väljaveo vähenemine, mis oli alguse saanud juba 2019. aasta alguses, jätkus neljandas kvartalis. Venemaa Tolliameti poolt avaldatud andmete kohaselt langes eksport veerandi võrra ja oli 2,144 mln tm. Esimeses kvartalis oli eksport 2,1 mln tm (-20%), teises kvartalis 2,3 mln tm (-14%) ja kolmandas kvartalis 1,96 mln tm (-27%). 2019. aasta jooksul eksporditi 8,503 mln tm okaspuu palke väärtusega 671,3 mln USD (78,95 USD/tm ehk 73,21 €/tm)⁵². Sellest 6,66 mln tm läks Hiinasse ning vähenemine oli 27%. Samuti vähenes eksport Jaapanisse (-18%, 132 372 tm) ja

⁴³ Metsamajandusuudised, 03.04.2020

⁴⁴ Äripäev, 21.04.2020

⁴⁵ Metsamajandusuudised, 23.04.2020

⁴⁶ EUWID, 13.02.2020

⁴⁷ EUWID, 22.04.2020

⁴⁸ Euro ja SEK ametliku kursi järgi 22.04.2020

⁴⁹ EUWID, 22.04.2020

⁵⁰ EUWID, 28.02.2020

⁵¹ EUWID, 01.04.2020

⁵² USD ja Euro kurss seisuga 23.03.2020

Saksamaale (-21%, 68 784 tm). Eksport kasvas Soome 16% (oli 870 999 tm), Kasahstani 13% (522 801 tm), Ukrainasse 9% (89 771 tm) ja Usbekistanisse 89% (58 537 tm).⁵³

Kokkuvõtteks

Ülemaailmne eriolukord, kus tervisekriis on üle minemas majanduskriisiks, ei jäta puutumata ka puiduturgu. Väga järske hinnalangusi veel toimunud ei ole, kuid kriisi süvenemise märke on rohkesti. Esimeses järjekorras on pihta saamas meie okaspuupuidu sortimendid, palkide ja paberipuidu hinnad on languses. Lehtpuupuidu sortimentide hinnad on hetkel püsivad ja paberipuit koguni kallinenud. Küttepuidu hind, millel on arvestav osa sisetarbimises, püsib stabiilsena. Kuidas käitub puiduturg järgnevatel kuudel, on raske prognoosida. Esimesed kriisi mõjud on realiseerunud ning osa ettevõtteid on ajutiselt peatanud puidu kokkuostu. See protsess kindlasti süveneb. On selge, et kuuse-kooreüraski massiline rüüste seab täiendava surve kuuse sortimentide ja küttepuidu hinnale. Kui realiseerub halvim stsenaarium, kus kuusikud saavad väga tugevalt kahjustada, siis vähendab see järgnevatel aastatel kuusepuidu raiemahtu ning annab pikema vinnaga löögi kuuse jämesortimente kasutavatele tööstustele. Tänavu kasvab kindlasti metsakuiva kuusepuidu pakkumine. Kuna üraskikahjustusega puitu kasutatakse valdavalt odava ja väiksema lisandväärtusega toodete tootmiseks (kaubaalused, puitlaastplaat, energiapuit), siis suureneb selles sektoris puidu pakkumine ning surve ümarpuiduhinnale. Loodetavasti aitab pakkumist tasakaalustada suurem puidu tarbimine elektrienergia tootmiseks. Mõningast kulude kokkuhoidu ettevõtetele toob langenud diiselkütuse hind (nii aktsiisi vähendamise kui naftahinna odavnemise tõttu), kui ka elektriaktsiisi vähenemine, kuid ilmselt ei päästa see metsaomanikku majanduskriisist tingitud ümarpuidu hinnalangusest.

Kasutatud lühendid:

CZK – Tšehhi kroon

EMPL – Eesti Metsa- ja Puidutööstuse Liit

EPK – Eesti Puidumüügikeskus

EUWID – Europäischer Wirtschaftsdienst

KÜ Eramets – Keskühistu Eramets

Luke – *Luonnonvarakeskus* (Soome Loodusressursside Instituut)

mln – 1 000 000

METLA – Metsäntutkimuslaitos

OP – okaspuu

pm³ - puistekuupmeeter

RMK – Riigimetsa Majandamise Keskus

tm – tihumeeter, võrdub kuupmeetriga (m³)

USD – USA dollar

⁵³ EUWID 23.03.2020