

Ülevaade 2020. aasta II kvartali puiduturust

Teostaja: OÜ Tark Mets,
Heiki Hepner

Tellija: Erametsakeskus



Kohila 2020

Puiduhind Eestis ja Soomes

Aasta teise kvartali alguses tõmmatakse raiehoojale joon alla ning metsatöodel läheb tähelepanu raielt metsauuendusele ning sealt edasi hooldusraietele. Tervisekriisist alguse saanud majanduskriisi mõjud metsasektorile ei ole selged. Alalhoidlik ja ettevaatlik suhtumine, kuidas turg reageerib tekkinud kriisile, viis ümarpuiduhinnad teises kvartalis langusse. Kuusepuidu hinnalangusele andis täiendava tugeva tõuke kuuse-kooreüraski rüüste laialdasem jõudmine Eestisse. Küttepuidu hind on püsinud stabiilsena ning ainsana on mõõdukas hinnakasv olnud kase jämesortimentidel.

Erametsa hinnastatistika järgi okaspuupalkide hinnad 2020. aasta teises kvartalis jätkasid langemist. Eriti märgatav oli langus kuusepalkide osas (8-9%), aga ka männipeenpalgi hinnalangus oli märgatav (enam kui 6%). Ainsana jäi hinnalangus mõõdukaks (1,5%) männipalgil, mis eelmisel kvartalil veel plussis. Aastataguse ajaga võrreldes on tegemist sama trendiga, ainult et kuusepalkid on oluliselt rohkem odavnenud. Nii on aastaga kuusepeenpalk odavnenud 17,6%, kuusepalk 14,1%, männipeenpalk 9,8% ja männipalk 1,8%. 2020. aasta teise kvartali lõpu seisuga oli keskmine hind erametsa hinnastatistika alusel männipalgil 73,94 €/tm, männipeenpalgil 64,56 €/tm, kuusepalgil 63,21 €/tm ja kuusepeenpalgil 58,92 €/tm (vt joonis 1, tabel 1)¹.

Riigimetsast müüdavatest okaspuupalkidest jätkasid langustrendil kuusepalkide hinnad. Möödunud kolme kuuga odavnes kuusepalk enam kui 13% ja kuusepeenpalk ligi 7%. Kuusepalk oli viimati odavam juunis 2012 ja kuusepeenpalk mais 2016. Ilmselgelt on siin oma jälg kuuse-kooreüraski rüüstel. Männipalkide hinnad samal ajal kasvasid 4-5%. Aastavahetuse seisuga on kõikide palkide hinnad miinuses, kuid suurem on taas kuusepalkide hinnalangus. Nii on aastaga kuusepalk odavnenud enam kui 31% ja kuusepeenpalk enam kui 22%! Männipalk on samal ajal odavnenud ligi 4% ja männipeenpalk 19% (vt joonis 2 ning tabel 2).

Soomes on okaspuu jämesortimentidest viimasel kolmel kuul odavnenud männipalgid: standardpalk 2,4% ja peenpalk 4%. Kuuse standardpalk on samal ajal kallinenud 1,5% ja 7,0%. Aastataguse ajaga võrreldes on hinnatrendid samad, ainult muutuste protsendid on teistsugused. Nii on aastaga männipalk odavnenud 1,4% ja männipeenpalk 7,1%. Kuusepalk on samal ajal kallinenud 2,8% ja kuusepeenpalk 1,9%.

Lehtpuu jämesortimentidest kallinesid möödunud kvartaliga 3,5% nii kasepakk kui ka kasepalk. Haavapalk odavnes samal ajal 1,1% ja lepapalk 0,3%. Eelmise aasta poolaasta hindadega võrreldes on suurim kukkuja lepapalk (4,9%). Kasepakk on samal ajal odavnenud 3,5% ja haavapalk 0,6%. Ainsana on aastaga kallinenud kasepalk 0,7%. 2020. aasta esimese kvartali lõpu seisuga oli keskmine hind erametsa hinnastatistika alusel kasepakul 104,34 €/tm, kasepalgil 70,42 €/tm, haavapalgil 43,75 €/tm ja lepapalgil 41,38 €/tm (vt joonis 1 ja tabel 1).

Riigimetsast müüdavatest lehtpuu jämesortimentidest on teises kvartalis odavnenud haavapalk 7,6%. Kasepalk on samal ajal kallinenud 14% ja kasepakk 1,4%. Haavapalgi hinnatrend väärib eraldi esile tõstmist, sest viimati oli haavapalk odavam 2017. aasta novembris. Eelmise aasta juuniga hindu

¹ Puiduturu ülevaate koostamisel on pärast Keskühistu Eramets (edaspidi KÜ Eramets) moodustamist kasutatud ümarpuidu hindade arvutamiseks KÜ Erametsale ettevõtete poolt tehtud hinnapakumisi. Alates 2014. a IV kvartalist on lisatud Eesti Puidumüügikeskuse (EPK) hinnastatistika. Mõlemad hinnastatistikad tuginevad kindlate ettevõtete ostuhindade aritmeetilisele keskmisele. Kui algselt esitleti mõlemat statistikat eraldi, siis alates 2016. aasta algusest on kasutusel ühine hinnastatistika. Et tulemused oleksid varasemate perioodidega võrreldavad, on nad ümber arvutatud kuni 2014. a detsembrini, mil alustati EPK hinnastatistika kogumist. Enne 2014. aasta detsembrist toodud keskmised hinnad tuginevad jätkuvalt ainult KÜ Erametsa hinnastatistikale. Ühise nimena kasutatakse alates 2016. aastast erametsa hinnastatistika.

võrreldes näeme, et haavapalk on selle ajaga odavnenud koguni ligi 16%. Samal ajal on kasepakk kallinenud ligi 3% ja kasepalk ligi 6% (vt joonis 2 ja tabel 2).

Kasepalgi hind on Soomes viimase kolme kuuga kasvanud 2,7% ja on õige napilt (0,1%) kõrgem eelmise aasta juuni hinnast (vt joonis 3 ja tabel 3).

Paberipuiduturul on teises kvartalis hinnad² langenud kõigil paberipuidu sortidel. Suurim kukkuja on kuusepuit (8,4%), mis teeb temast kaheksandat kuud järjest odavaima paberipuidu sordi. Haavapuit on samal ajal odavnenud 6,4%, männipuit 5,9% ja kasepuit 1,4%. Kallimaks paberipuidu sordiks on jätkuvalt kasepuit ja seda juba viimased viisteist kuud. Aastataguse ajaga võrreldes on langusnumbrid oluliselt suuremad. Kuusepuit on odavnenud enam kui 24%, männipuit enam kui 22%, haavapuit enam kui 6% ja kasepuit enam kui üks protsent. 2020 esimese poolaasta lõpu seisuga maksis tihumeeter männipuitu 33,52€/tm, kuusepuitu 32,63 €/tm kasepuitu 39,20% ja haavapuitu 33,69 €/tm (vt tabel 1 ja joonis 1).

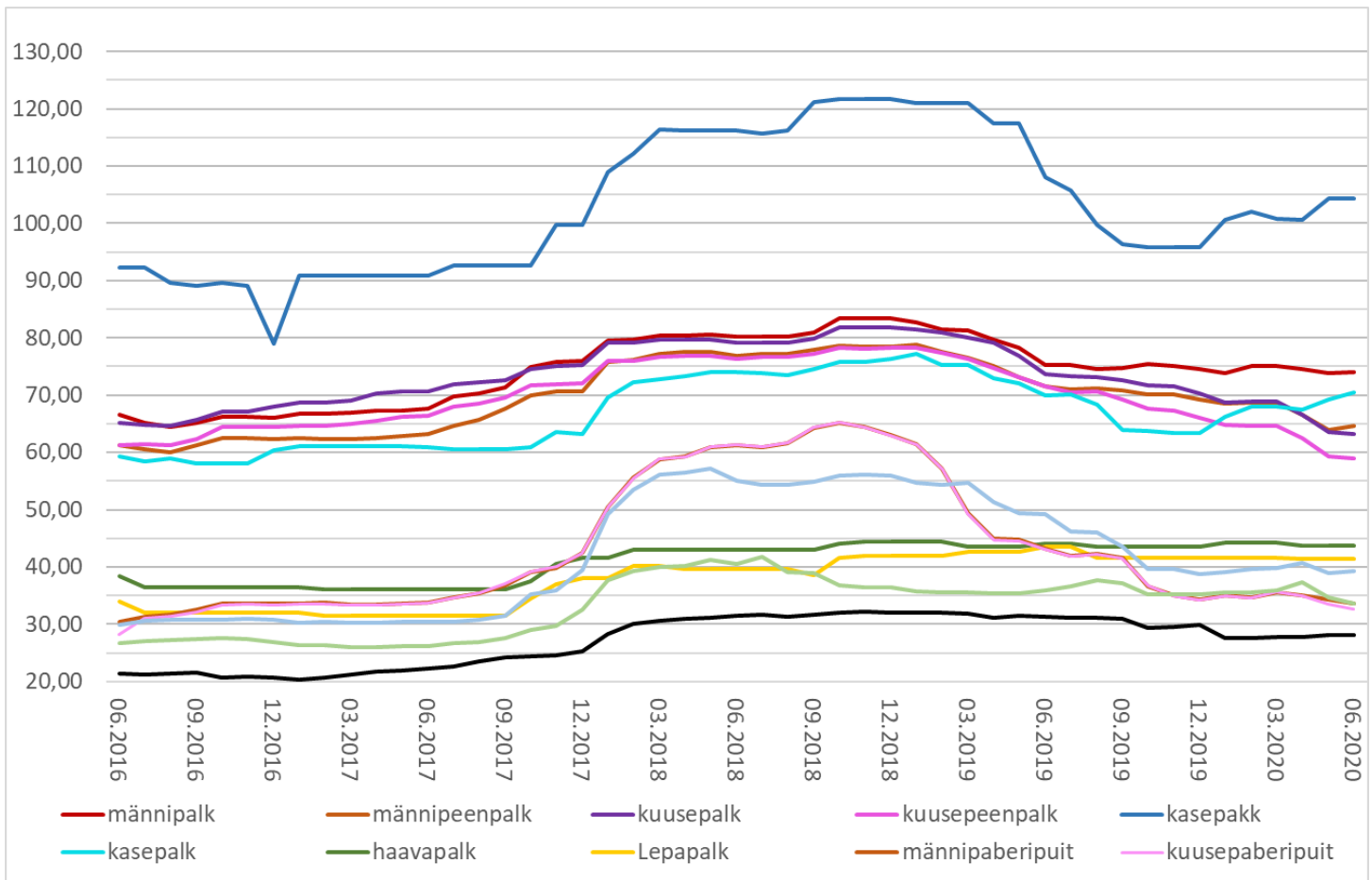
Riigimetsast müüdavast paberipuidust on hind kasvanud ainult haavapuidul (4,5%), kuid vaatamata sellele on tegemist odavaima riigimetsast müüdava paberipuidu sordiga. Kasepuit on viimase kolme kuuga odavnenud pisut üle ühe protsendi, kuid on vaatamata sellele kallim riigimetsast müüdav paberipuidu sort. Männipuit on samal ajal odavnenud ligi 14% ja kuusepuit ligi 18%. Aastaga on hinnalangused palju suuremad. Kui haavapuit on kõigest ligi 2% odavnenud, siis männipuit enam kui 39%, kuusepuit enam kui 35% ja kasepuit ligi 29% (vt tabel 2 ja joonis 2).

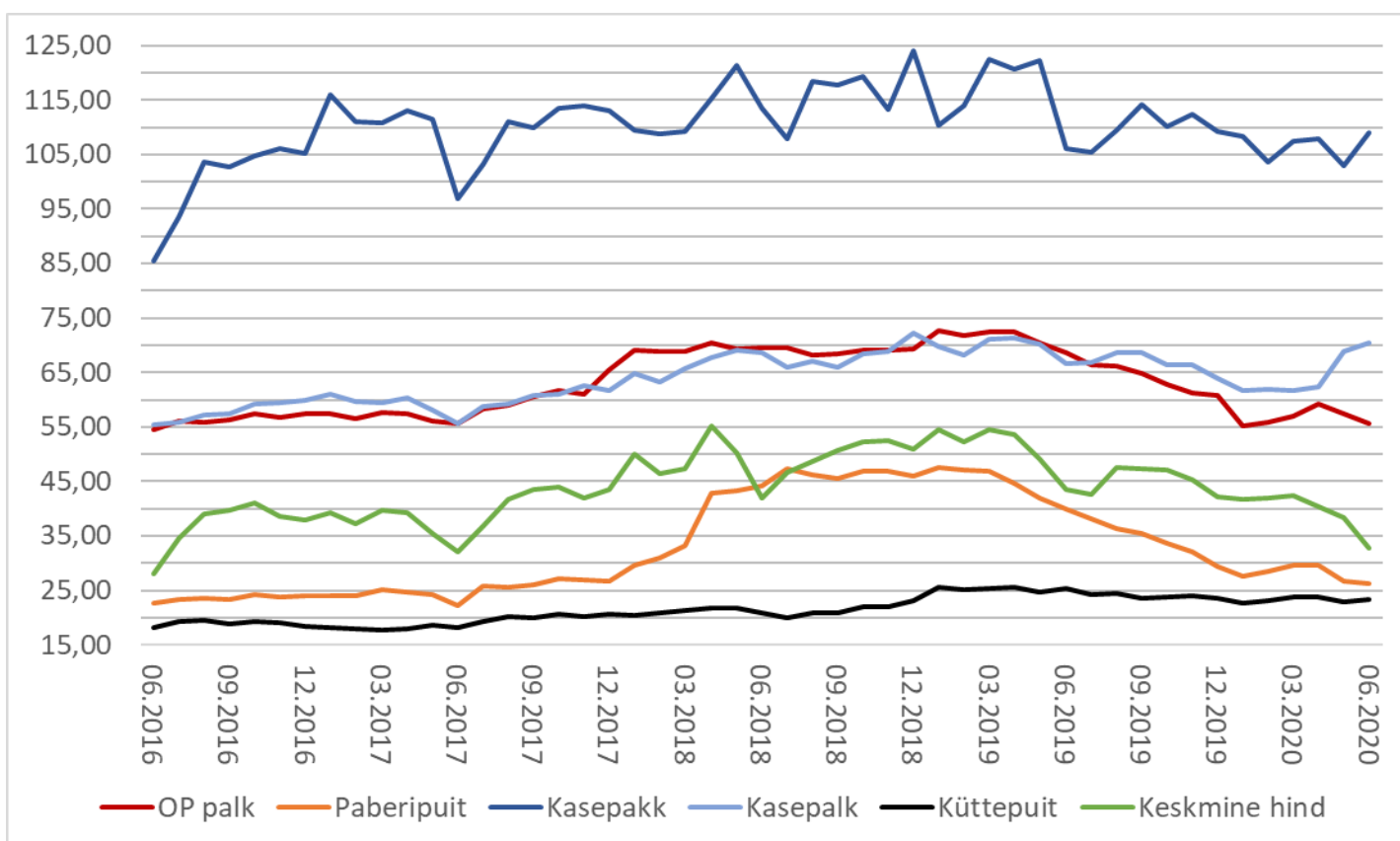
Kõikide paberipuidu sortide hinnad on Soomes märtsiga võrreldes kasvanud. Enim on kallinenud kuusepuit (2,2%) ja tegemist on ka kallima sordiga. Kasepuit on samal ajal kallinenud 1,1% ja männipuit 0,2% ning viimane on ka odavaim sort. Aastataguse ajaga võrreldes on miinuses ainult kuusepuidu hind (langus 0,5%). Männipuit on aastaga Soomes kallinenud 2,1% ja kasepuit 1,1% (tabel 3, joonis 3).

² Erametsa hinnastatistika tugineb sadama kokkuostuhindadel

Tabel 1. Erametsa ümarpuidu hinnad käibemaksuta lõpplaos seisuga juuni 2020³

| Sort | Hind euro | Hinnamuut võrreldes eelmise kvartali hinnaga | Hinnamuut võrreldes aasta taguse hinnaga |
|-----------------|-----------|--|--|
| männipalk | 73,94 | -1,5% | -1,8% |
| männipeenpalk | 64,56 | -6,1% | -9,8% |
| kuusepalk | 63,21 | -8,3% | -14,1% |
| kuusepeenpalk | 58,92 | -8,8% | -17,6% |
| kasepakk | 104,34 | 3,5% | -3,5% |
| kasepalk | 70,42 | 3,5% | 0,7% |
| haavapalk | 43,75 | -1,1% | -0,6% |
| lepapalk | 41,38 | -0,3% | -4,9% |
| männipaberipuit | 33,52 | -5,9% | -22,4% |
| kuusepaberipuit | 32,63 | -8,4% | -24,2% |
| kasepaberipuit | 39,20 | -1,4% | -20,5% |
| haavapaberipuit | 33,69 | -6,4% | -6,3% |
| küttepuit | 28,02 | 1,2% | -10,7% |



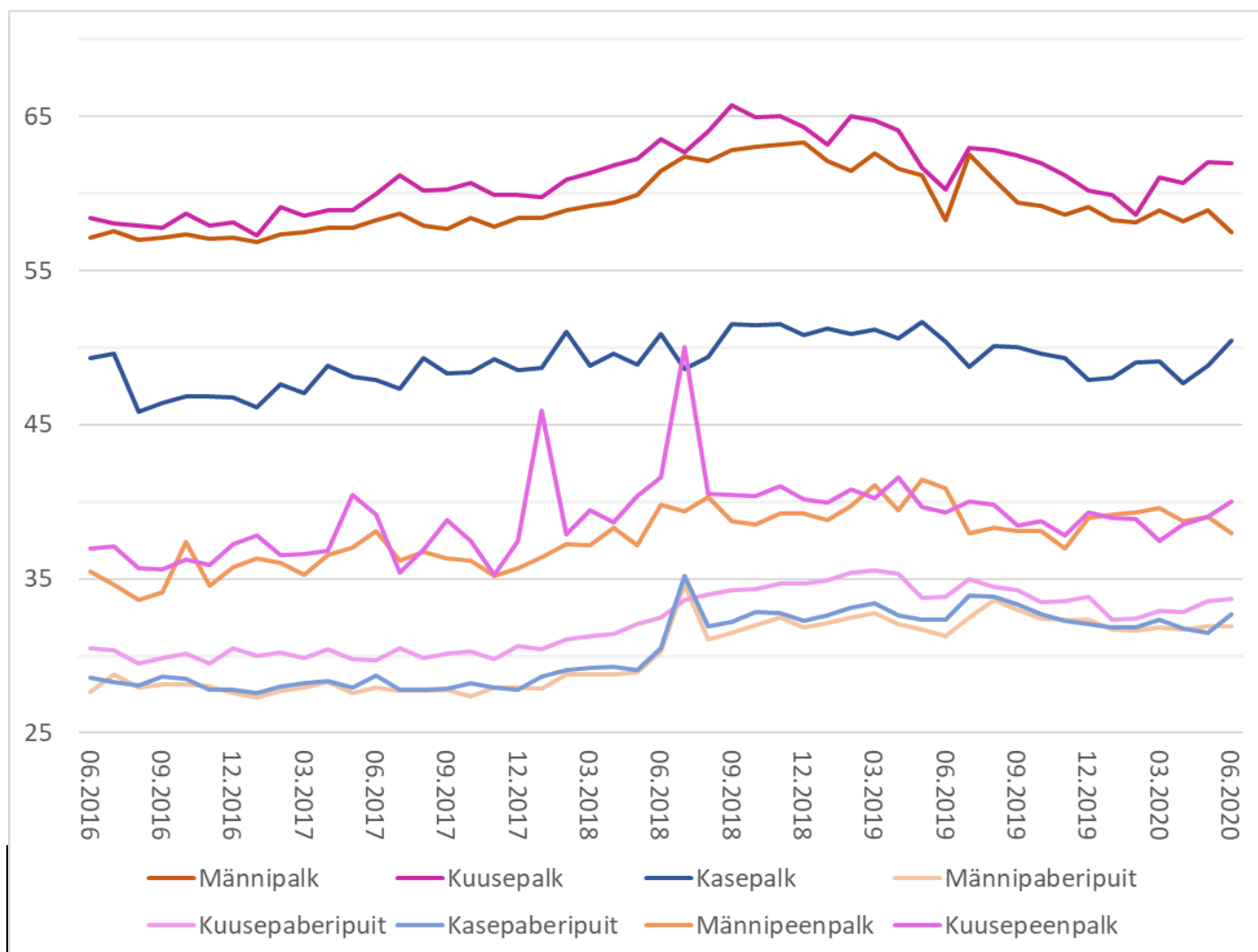


| Sortiment | vanaaonind €/tm ilma käibemaksuta | koime kuu taguse eelmise aasta sama aja hinnaga | kuu taguse eelmise aasta sama aja hinnaga |
|-----------------------|-----------------------------------|---|---|
| Männipalk | 71,08 | | 5,0% |
| Männipeenpalk | 52,06 | | 4,4% |
| Kuusepalk | 52,62 | | -13,1% |
| Kuusepeenpalk | 46,66 | | -6,8% |
| Kasepakk | 108,99 | | 1,4% |
| Kasepalk | 70,35 | | 14,0% |
| Haavapalk | 34,66 | | -7,6% |
| Männipaberipuit | 24,92 | | -13,7% |
| Kuusepaberipuit | 23,25 | | -19,8% |
| Kasepaberipuit | 30,38 | | -1,3% |
| Haavapaberipuit | 22,86 | | 4,5% |
| Küttepuit | 23,35 | | -1,6% |
| Keskmine | 32,87 | | -0,23 |
| Hakkpuit ⁶ | 33,69 | | -6,3% |

⁴ Hinnastatistika aluseks on KÜ Erametsale ja EPK-le ettevõtete poolt pakutud sortimentide aritmeetilised keskmised lõpplaohinnad.

⁵ Paberipuidu hind kujuneb männi-, kuuse- ja kasepuidu hinna aritmeetilise keskmise järgi.

⁶ Lõpplaohind, st sisaldab nii hakkimist kui ka transporti tarbijani.



| | | | | | | | | |
|------------------------------------|-------|-------|-------|-------|-------|------|-------|-------|
| Puiduhind €/tm | 57,47 | 61,95 | 50,44 | 51,95 | 55,69 | 52,7 | 57,98 | 40,04 |
| Võrreldes 3 kuu taguse ajaga | -2,4% | 1,5% | 2,7% | 0,2% | 2,2% | 1,1% | -4,0% | 7,0% |
| Võrreldes eelmise aasta sama ajaga | -1,4% | 2,8% | 0,1% | 2,1% | -0,5% | 1,1% | -7,1% | 1,9% |

Küttepuidu hinnad

Alates eelmise aasta oktoobris, kui küttepuidu tihumeetri hind langes alla 30 euro, pole ta sellest enam kõrgemale tõusnud. Vahepeal käidi ta ka allpool 28 euro taset, kuid poolaastaks on hind napilt üle selle (28,02 €/tm), mis tähendab 1,2% hinnakasvu. Aastaga on küttepuidu hind märkimisväärselt odavnenud (10,7%) (vt tabel 1 ning joonis 1 ja 4).

⁷ Hankintahinnat (vahelaohinnad)

⁸ Hankintahinnat (vahelaohinnad)

Riigimetsast müüdava küttepuidu hind on viimastel kuudel kõikunud 23 euro ümber, olles kord natuke kõrgem või natuke madalam. Tänavuse poolaasta lõpus maksis tihumeeter küttepuitu 23,35 eurot, mis tähendab, et aasta esimese kvartali lõpuga võrreldes on küttepuit 1,6% odavnenu. Eelmise aasta juuniga võrreldes on hinnalangus juba märgatav (8%) (vt tabel 2 ja ning joonis 2 ja 4). RMK poolt koju toodav eratarbijale mõeldud küttepuidu hind muutus tänavu 6. jaanuari seisuga. Kuni 10-tihumeetrise küttepuidu koguse tarnimisel odavnes hind lehtpuidul 3,2% ja okaspuidul 4,5% ning 24-tihumeetrise koorma tarnimisel lehtpuidul 4% ja okaspuidul 5,7% (vt tabel 7).⁹ RMK poolt müüdava hakke hind on viimase kolme kuuga odavnenu 6,3%, aga aastataguse seisuga võrreldes on kasv olnud 6%. Juunis 2020 maksis tihumeeter haket riigimetsas 33,69 eurot,¹⁰ mis teeb puistekuupmeetri hinnaks 12,12 eurot (vt tabel 2 ja joonis 6).¹¹ Raidmete varumise hind eratarbijale on 66 eur/ha, millele lisandub käibemaks.¹²

Soomes on küttepuidu hind 2020. aasta esimeses kvartalis 2019. aasta neljanda kvartaliga võrreldes 5,8% kasvanud. 2019. aasta esimese kvartaliga võrreldes oli küttepuidu hind tänavu samal ajal 2,6% kõrgem. 2020. aasta esimese kvartali keskmine energiapuidu hind kasvas kvartaliga 9,8% ja aastaga 2,6%. Kui 2019. aasta lõpu seisuga tegi suurima hüppe ülesse kannuhind, siis nüüd oli ta ainuke langeja, odavnedes kvartaliga 7,3% ja aastaga 16,5% (vt tabel 7 joonis 5).

Puidu varumis- ja transpordikulud

Erametsa hinnastatistika tugineb lõpplaohindadel. Kui metsaomanik soovib välja arvutada kannuraha (kasvava metsa müügi hinda), siis tuleks lõpplaohinnast maha lahutada puidu varumiskulud (raiumine ja kokkuvedu) ning autotransport lõpplattu (tarbija juurde) ehk väljaveokulud. Varumiskulud sõltuvad paljudest aspektidest nagu näiteks: raielangist, raieviisist, valitud tehnoloogiast, asukohast metsatee suhtes jne (vt tabel 4). Seega on iga langi varumiskulud unikaalsed.

Transpordikulu sõltub eelkõige lõpplao kaugusest (teekonna pikkusest), eeldusel, et sõidetakse täiskoormaga. Nii võib tekkida olukord, kus 2-3 eurot odavama lõpplaohinna aga väiksema veokaugusega, on kannuraha, mis metsaomanikule lõpuks jääb, suurem. Koorma suuruse roll tuleb hästi esile RMK küttepuidu müügihindades (vt tabel 6), kus väiksema kohale toodud koguse eest tuleb tarbijal maksta tihumeetri kohta rohkem.

Varumis- ja transpordikulu määramiseks on kasutatud nii metsaühistute kui ka ekspertarvamusi. Aasta esimeses kvartalis varumiskuludes muutusi ei arvestatud, kuna kriisimõjud ja kütuse hinna langus ei ole jõudnud veel varumis- ja väljaveohinda. Nii võib praegu hinnata varumiskulude suuruseks keskmiste raielankide korral 12-16 €/tm, millele tuleks lisada keskmine transpordikulu 6-8 €/tm.

Tabel 4. Võrdlustabel mõnedest aspektidest, mis mõjutavad varumis- ja transpordikulu

| Odavam varumis- ja transpordikulu | Kallim varumis- ja transpordikulu |
|--|---|
| Suur raielank | Väike raielank |
| Kuiv kasvukoht | Märg kasvukoht |
| Uuendusraie (lageraie, turberaie) | Hooldusraie (harvendusraie, sanitaarraie) |

⁹ RMK 25.01.2020

¹⁰ Tegemist on lõpplaohinnaga, mis sisaldab nii hakkimist kui ka transporti tarbijani.

¹¹ Alates 2013. a hakkas ka RMK oma hinnastatistikas hakkpuiduhinda näitama, teisendades puistekuupmeetrid koefitsiendiga 2,78 tihumeetriteks.

¹² RMK 25.01.2020

| | |
|---|--|
| Lageraie | Turberaie, harvendusraie, sanitaarraie |
| Harvesteriraie | Raie saameestega |
| Jäme mets | Peenike mets |
| Raie alusmetsa raiumata | Raie koos alusmetsa raiega |
| Tugev kokkuveotee | Pehme kokkuveotee |
| Lank asub metsatee läheduses (lühike kokkuvedu) | Lank asub metsateest kaugel (pikk kokkuvedu) |
| Lõpptarbija asub lähedal | Lõpptarbija asub kaugel |
| Autokoorem on täis | Autokoorem on poolik |

Tabelist 5 võib näha, et negatiivset hinda keskmise hinnastatistika järgi ei ole. Küll aga võib tegelik hind nulli lähedale langeda küttepuidu müügil, kui varumis- ja transpordikulud osutuvad keskmisest oluliselt kõrgemaks (näiteks väga peenike mets, harvendusraie, pikk kokkuvedu ning lõpptarbija on kaugel). See tähendab, et sisuliselt metsaomanik selliselt raielt kohest majanduslikku tulu ei saa. Aga isegi kui mõne sortimendi kännuraha tuleb nulli lähedane või negatiivne, tuleks raielanki tervikuna hinnata, arvutada kõikide sortimentide kännuraha kokku ja siis otsustada, kas tasub müüa või ei.

Tabel 5. Keskmise kännuraha seisuga juuni 2020¹³

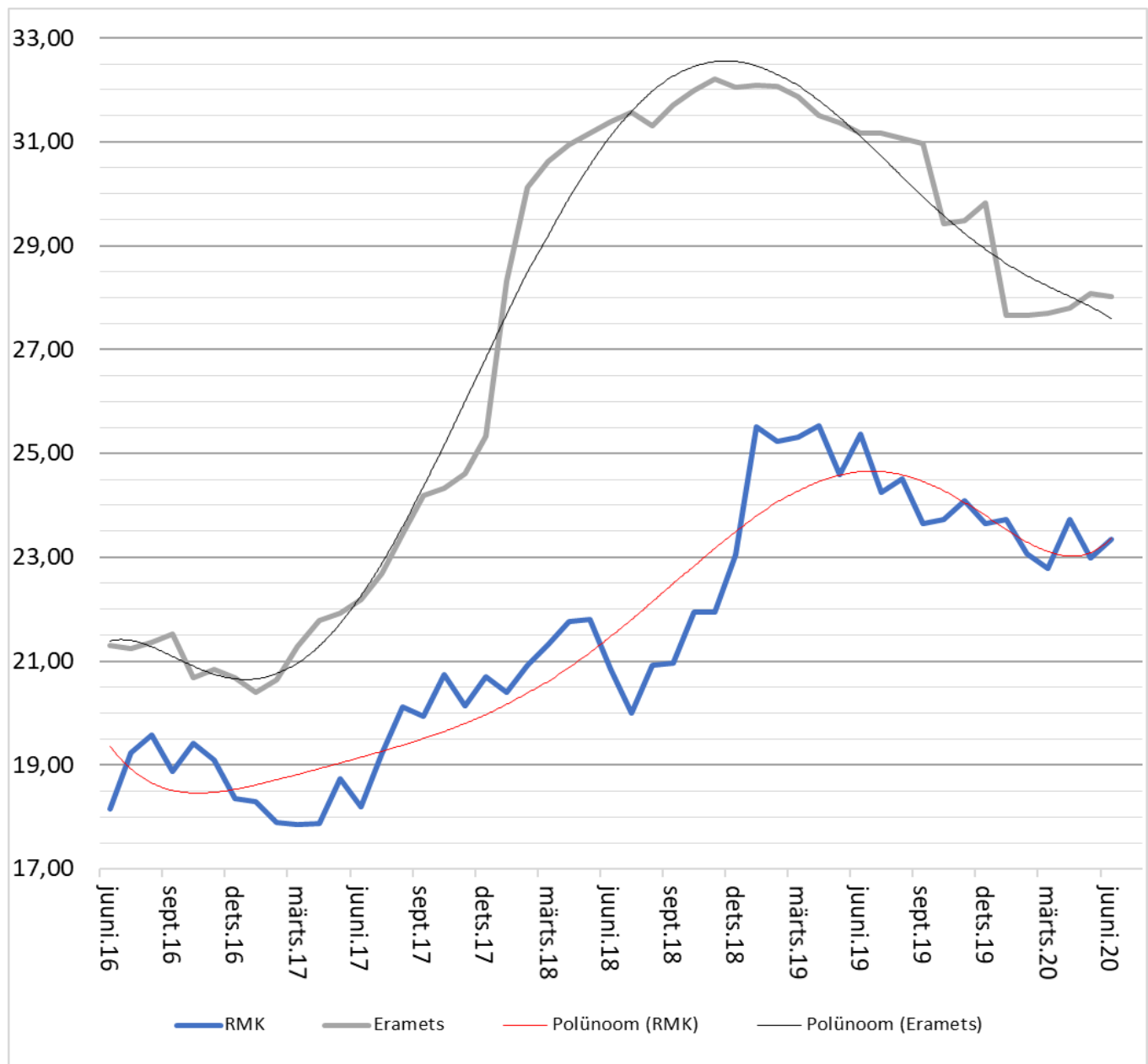
| Sortiment | Keskmise kännuraha vahemik €/tm | |
|-----------------|---------------------------------|----------|
| | miinimum | maksimum |
| männipalk | 49,9 | 55,9 |
| männipeenpalk | 40,6 | 46,6 |
| kuusepalk | 39,2 | 45,2 |
| kuusepeenpalk | 34,9 | 40,9 |
| kasepakk | 80,3 | 86,3 |
| kasepalk | 46,4 | 52,4 |
| haavapalk | 19,8 | 25,8 |
| Lepapalk | 17,4 | 23,4 |
| männipaberipuit | 9,5 | 15,5 |
| kuusepaberipuit | 8,6 | 14,6 |
| kasepaberipuit | 15,2 | 21,2 |
| haavapaberipuit | 9,7 | 15,7 |
| küttepuit | 4,0 | 10,0 |

Tabel 6. RMK küttepuidu müügihindad (€/tm) koos kohale toomisega ja käibemaksuga (allikas RMK)

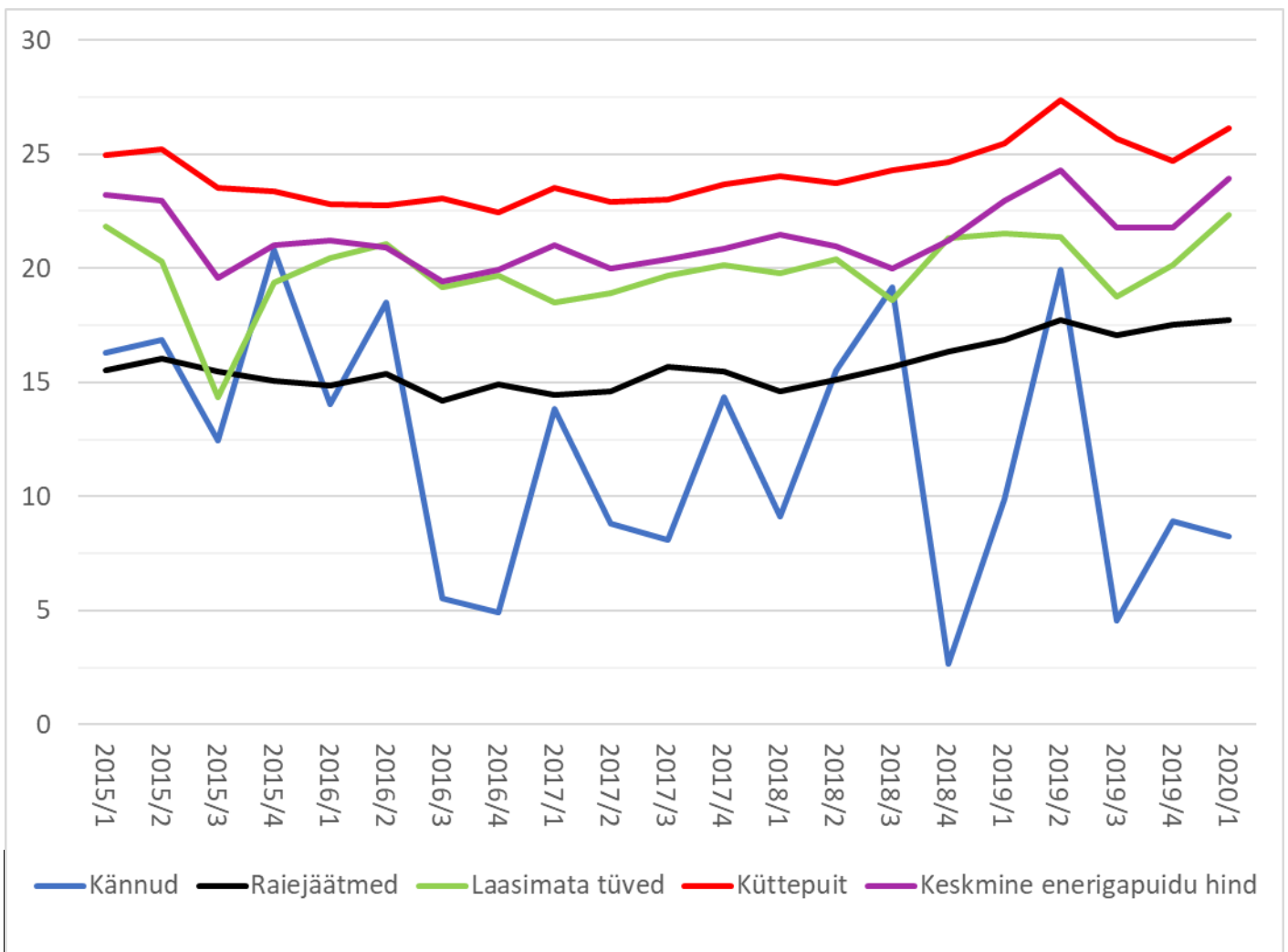
| Küttepuidu hinnad koos kojutoomisega | Hind alates 06.01.2020 | | Hind alates 01.03.2019 | | Hind 20.06.2018-01.03.2019 | |
|--------------------------------------|------------------------|-------|------------------------|-------|----------------------------|-------|
| | 10 tm | 24 tm | 10 tm | 24 tm | 10 tm | 24 tm |
| | | | | | | |

¹³ Arvutuse aluseks on erametsa hinnastatistika lõpplaohinnad seisuga september 2019

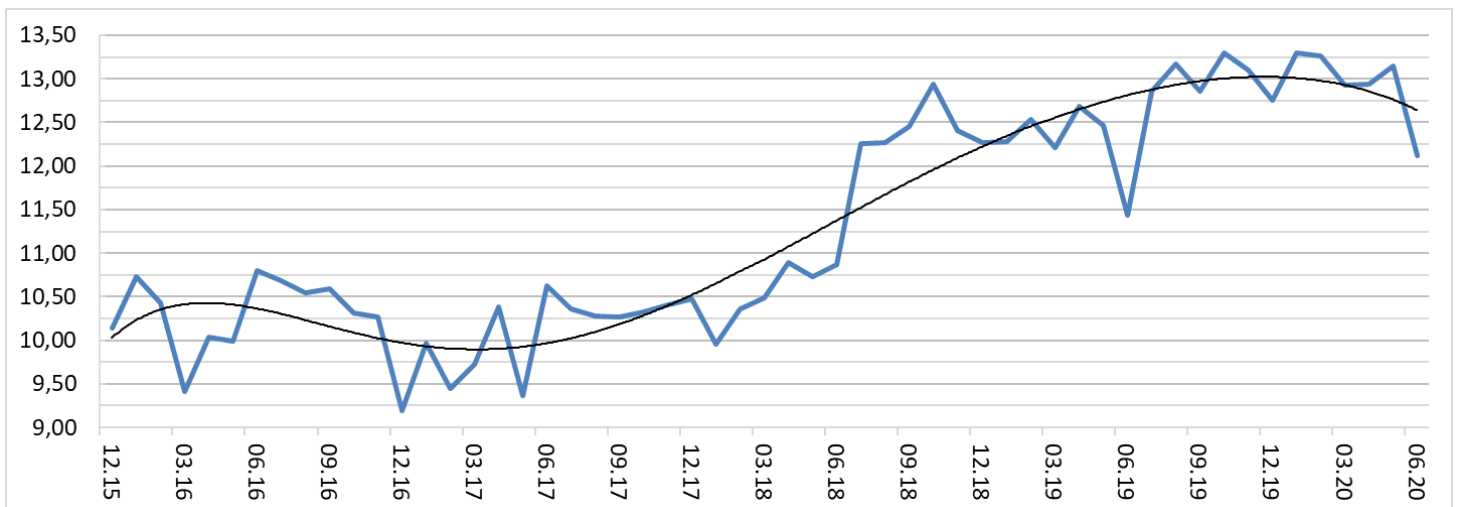
| | | | | | | |
|----------------|-------|-------|-------|-------|-------|-------|
| Lehtpuu | 47,76 | 37,08 | 49,32 | 38,64 | 45,42 | 34,74 |
| Okaspuu | 48,24 | 37,56 | 50,52 | 39,84 | 46,80 | 36,12 |



Joonis 4. Küttepuidu hinnad käibemaksuta. RMK-l vahelaohind (metsas tee ääres laoplatsil), erametsal lõpplaohind (allikas: RMK, KÜ Eramets, EPK)



| | | | | | |
|------------------------------|-------|------|------|-------|------|
| Võrreldes eelmise kvartaliga | 10,8% | 5,8% | 9,8% | 10,8% | 5,8% |
| Võrreldes aastataguse ajaga | 3,6% | 2,6% | 4,1% | 3,6% | 2,6% |



Joonis 6. RMK hakke puistekuupmeetri lõpplaohind käibemaksuta eurodes (allikas: RMK)

Kütuste hinnad maailmaturul

2020. aasta teise kvartali nafta hind jätkas langemist. Kui esimeses kvartalis langes ta 23,9%, siis teises kvartalis koguni 30,4%, mis tähendas läbi ajaloo madalaimat nafta hinda alates ülevaate koostaja poolsest statistika kogumise algusest (2008. aastast).¹⁶ Samal ajavahemikul tugevnes dollar euro suhtes 0,3%¹⁷ ning küttepuu kallines 1,1%.¹⁸ Tänu eelkõige väga odavale naftale, aga ka küttepuidu hinna väikesele kallinemisele ning vaatamata dollari kergele tugevnemisele langes puidu konkurentsivõime nafta suhtes tänavu teises kvartalis koguni 31,3%. 2019. aasta juuniga võrreldes on puidu konkurentsivõime nafta suhtes langenud 41,1% Eelpool toodu tähendab, et puidu konkurentsivõime pole statistika kogumise algusest (2008. aastast) alates kunagi nii madal olnud. Ainul kolmel korral varem (2009. aasta alguses, 2015 aasta lõpus ja 2019. a alguses) on nafta hinna kütteväärtuse kõver langenud puidu hinna kõverani või selle korraks ületanud. Nüüd oli nafta hind pea terve kvartali allpool puidu hinda (vt jooniseid 7, 8 ja 9).¹⁹

CO2 kvoodihind energiaturul tõusis juunis võrreldes märtsiga 18,5% ja oli taas üle 20 euro tonni eest (23,48 €/t).²⁰ Eelmise aasta juuniga võrreldes oli CO2 hind tänavu juunis 6,8% madalam. Madalam CO2 hind tõstab põlevkivi ja teiste fossiilsete kütuste konkurentsivõimet võrreldes puiduga.



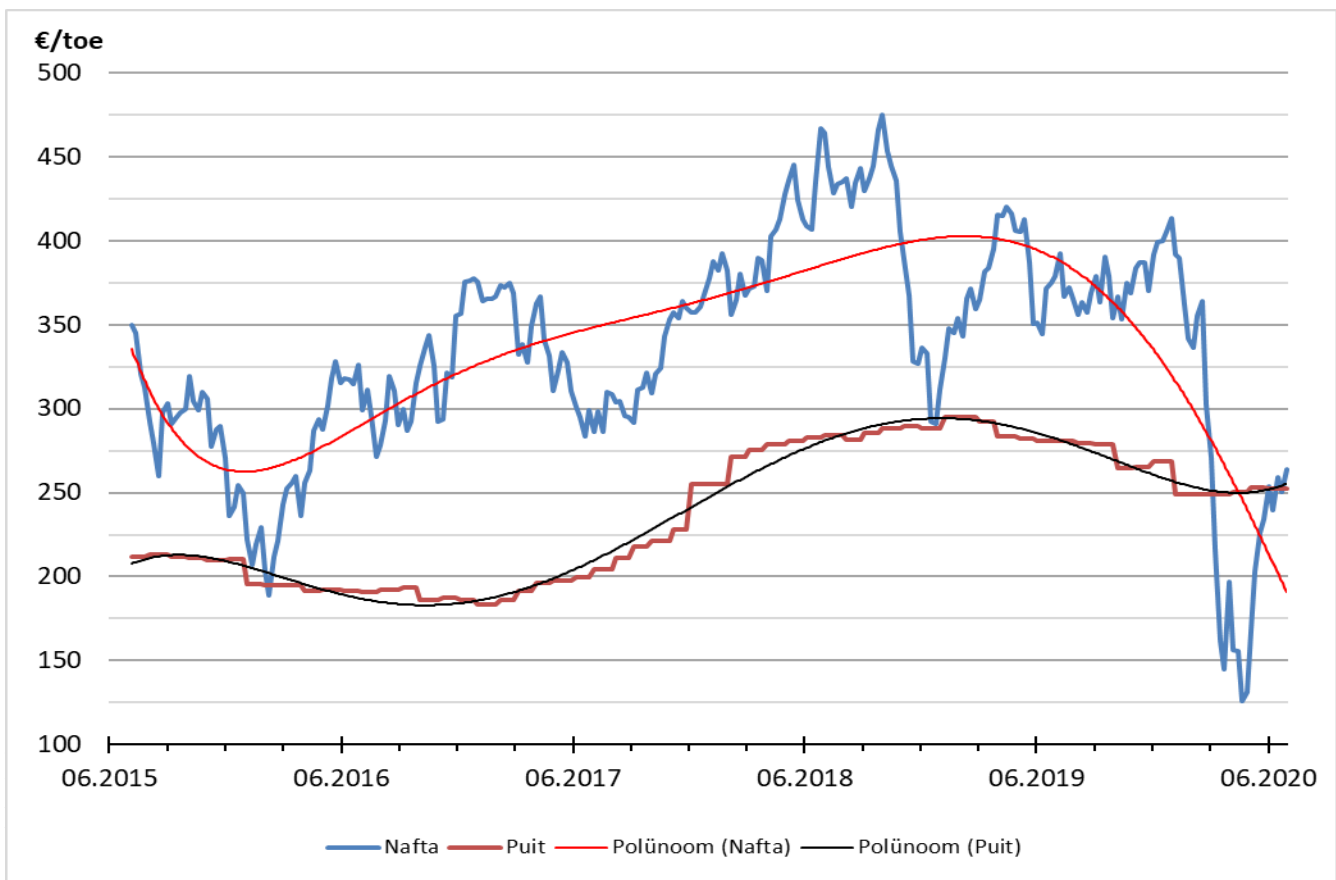
¹⁶ Aritmeetiline keskmine hind, mis on arvutatud keskmiste nädala hindade alusel.

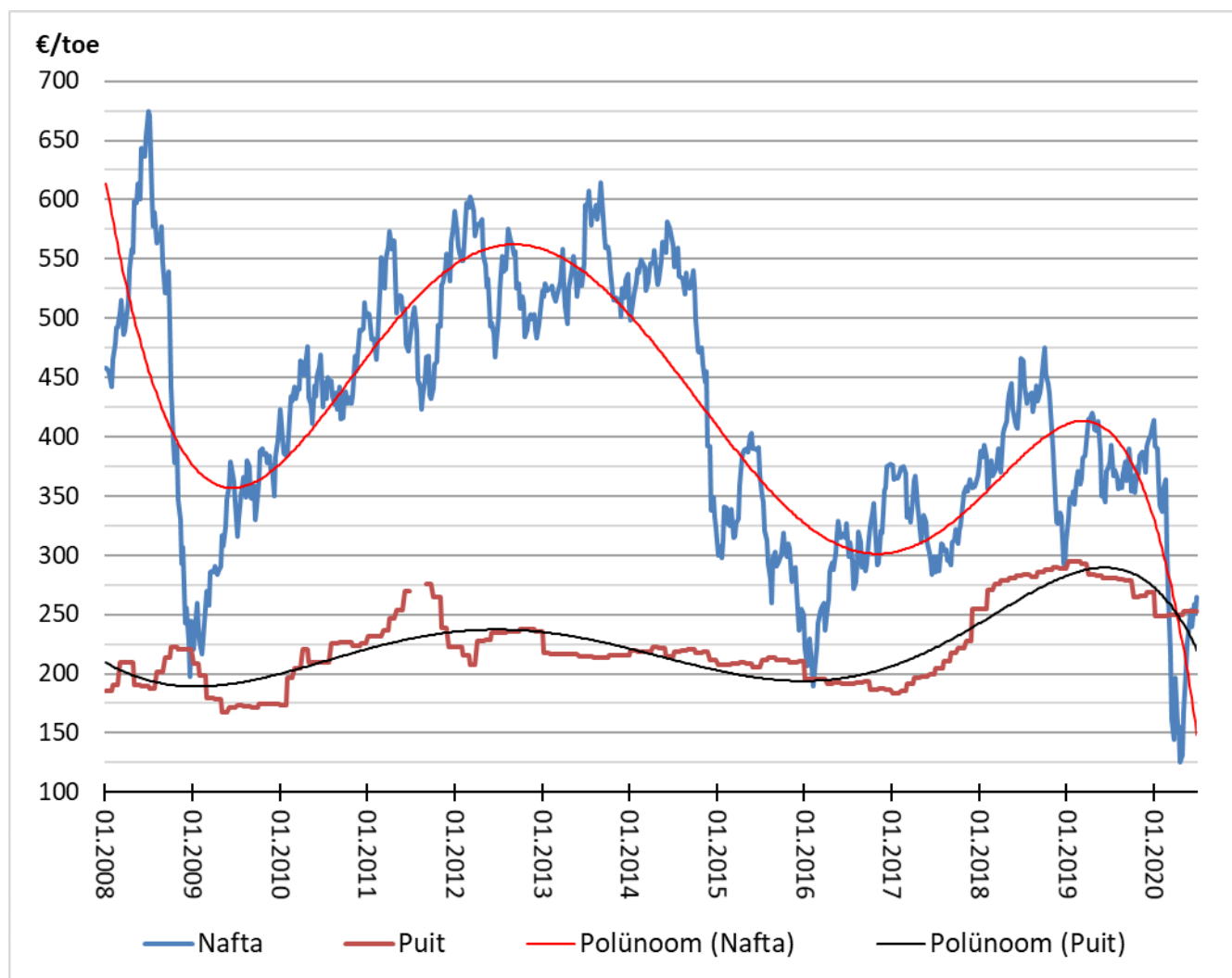
¹⁷ Aritmeetiline keskmine hind, mis on arvutatud keskmiste nädala hindade alusel.

¹⁸ Arvutatud kuude aritmeetilise keskmise hinnana.

¹⁹ www.plus500.ee

²⁰ Eesti Energia 22.04.2020





Uudiseid metsandusest ja puidutööstusest

Tervisekriisist alguse saanud majanduskriisi mõju ulatus metsandussektorile on jätkuvalt ebaselge. RMK juhi Aigar Kallase sõnul on mõju esialgu üsna väike. Kriis pole globaalset puiduturгу veel eriti puudutanud. Mõjud avalduvad kõige varem sügisel või veel hiljem, välja arvatud lühiajalised mõjud, mis puudutasid logistika korraldamist ja muud sellist.²¹

Seevastu Tarmeko juht Jaak Nigoli hinnangul on kriis ettevõtet küllaltki tugevalt mõjutanud. Tarmeko on langetanud palkasid ja pisut ka koondanud, kuna tellimuste mahud on oluliselt kukkunud. Mööblitööstuse lähikuude väljavaate kohta ütles Nigul, et see sõltub ennekõike ekspordist. "Sõltub, millal kaubandus eksporditurgudel ja Eestis uuesti käivitub. Lähema aasta väljavaade on kehv või väga kehv - mööbel ei ole esmatarbekaup," märkis ta. Kriisi üldine mõju Eesti tööstusele ja majandusele saab Niguli hinnangul olema väga suur. "Mõju saab olema väga suur kestvuskaukade tootjaile ja ärikinnisvarade omanikele ning nende kaudu ka ehitusele. Taastumine võtab vähemalt kaks aastat aega

²¹ Postimees, 29.07.2020

ka siis, kui viirusele piir suudetakse panna. Taastumise tulemusena tekib teistsugune normaalsus," lisas ta.²²

„Selle aasta esimesel kuudel oleme sarnaselt teistele eksportivatele ettevõtetele saanud tunda koroonaviiruse pandeemiast tingitud majanduslikku turbulentsi. Ent hoolimata hetke keerulistest ja kiiresti muutuvatest aegadest Estonian Celli kasv ja areng pikaajalises perspektiivis kindlasti jätkub,“ nentis Estonian Celli juhatuse liige Siiri Lahe, kelle sõnul on praeguses olukorras konkurentsivõime säilitamiseks eriti oluline hoida tootmiskulud kontrolli all.²³

Selle aasta esimesel poolel on Keskkonnaamet tuvastanud metsakaitseekspektiiside kaudu kuuse-kooreüraski kahjustusi kokku 672 hektari ulatuses, sellest RMK hallata olevates metsades 395 hektari ulatuses. Enim kuuse-kooreüraski kahjustusi nii era- kui ka riigimetsades on fikseeritud Valgamaal, Lääne-Virumaal ja Pärnumaal. 2019. aastal oli metsakaitseekspektiiside järgi üraskikahjustusi kokku 608 hektaril, 2018. aastal 122 hektaril.²⁴

Teine kvartal tõi ka ühe pankrotiteate, mis siiski metsaomanikke oluliselt puudutama ei peaks. Eesti tuntud profiillistude tootja Trives on pankrotis, jättes endast maha üle 125 000 euro suuruse maksuvõla. Samuti on pankrotis ettevõtte Saksa omanik. Saksa meedia kirjutas selle aasta alguses, et Sörnsen Holzleisten kuulutas eelmise aasta lõpus välja pankroti. Pankrotihaldur Christoph Morgen Brinkmann & Partnerist ütles portaalile Holzkurier, et pankroti peamiseks põhjuseks näib olevat ettevõtte liiga aktiivne laienemine viimastel aastatel. Vaid mõne aasta jooksul laienes ettevõtte nii Saksamaal kui ka näiteks Rootsis, Norras ja Leedus. Sellega nõrgestati kogu grupi jooksvat rahavoogu, mis viis pankrotini. Eesti ettevõtte oli ainuke, mis oli veel 2018 korralikult plussis. OÜ Eesti Hõõvelliist ostis ära Trivesi äri. Kogu äri läheb edasi samamoodi ja samade töötajatega, lihtsalt nüüd kannab see nime Liistuvabrik OÜ. OÜ Eesti Hõõvelliist ostis äri üle selliselt, et lisaks äritegevuse ülevõtmisele saaksid tasutud ka kõik kohustused.²⁵

Juuni lõpus Päivö nime kandnud torm tekitas Soomes kahjustusi 6200 hektaril hinnanguliselt 17-20 miljoni euro ulatuses. Suurimad kahjustused olid Kainuus, Põhja-Karjalas ja Põhja-Savo neljas omavalitsuses. 6200 hektarist umbes 500 hektaril tuleb teha uuendusraie, ülejäänud aladel saab hakkama hooldusraiega.²⁶

Rootsis on metsa hind tõusnud ja praegu sõlmitakse tehinguid rekordiliste hindadega. Juulis toimunud tehinguga vahetas omanikku 876 hektarit metsa 72,5 miljoni SEK eest (üle 7 miljoni euro²⁷), mis teeb hektari keskmiseks hinnaks 8027 eurot. Võrdluseks, Eestis müüdi eelmisel aastal kasvava metsaga metsamaid hinnavahele 2600–5000 eurot hektari kohta. Metsa müüs perefirma AB Hvalfiskens, mis on viimase aastaga müünud kokku 3500 hektarit. Hinnanguliselt on viimase aastaga metsa hind kasvanud 10-20 protsenti. Metsa hinna tõusust räägib ka suurte metsaomanike väärtuse kasv. Suurmetsaomanik Holmen AB hindas enda metsavara väärtuseks 39-43 miljardit SEK (3,8-4,2 mld eurot). Varem oli hinnaks märgitud 19 miljardit SEK (1,8 mld eurot). Samuti suurmetsaomanik SCA hindas aga oma metsa väärtuse, 43 miljardilt SEK 65 miljardile (4,2 mld eurot 6,3 mld eurole). Metsa väärtuse kasv kergitas ka mõlema ettevõtte aktsiaid. Holmeni aktsia tõusis pea 8 protsenti ja SCA aktsia 7 protsenti.²⁸

²² Metsamajandusuudised, 03.06.2020

²³ Metsamajandusuudised, 08.06.2020

²⁴ RMK/Metsamees 30.07.2020

²⁵ Metsamajandusuudised, 09.07.2020

²⁶ Maaseuduntulevaisuus, 30.07.2020

²⁷ SEK/EUR kurss 10,31

²⁸ Metsamajandusuudised, 27.07.2020

Taas tuleb uudiseid uute hakkpuidul töötavate katlamajade rajamisest. N.R. Energy ehitab Tartumaale Rõngusse uue 1,5 miljonit eurot maksva hakkpuidul töötava kaasaegse katmaja. Elva vallavalitsus andis katlamajale ehitusloa juuni lõpus ja hoone peaks lõplikult valmima tänavu novembri lõpuks. Uues katlamajas asendab hakkpuit põlevkiviõli. Katlamaja hakkpuidukatla võimsus on 0,99 MW.²⁹

Energiaettevõtte Adven avas uue kaasaegse hakkepuidu katlamaja Sael tänavu juunis. Ehitustööd algasid 2019. aasta kevadel. Katlamajas on 3 MW võimsusega katel ja 0,8 MW suitsugaasipesur. Projekti koguinvesteering oli üle 2 miljoni euro.³⁰ Adveni poolt on tegemisel ka teine investeering soojusenergia tootmise üleviimiseks hakkpuidule. Nimelt on kavandatud Aserisse uus hakkpuidul töötav katlamaja, mille lõplik valmimine leiab aset 2021. aasta alguses. Hakkpuidu katla võimsuseks on 1,5 MW ning investeeringu maksumuseks kujuneb pisut üle miljoni euro.³¹

Kui Eestis laieneb puidu kasutamine energia tootmiseks, siis Hollandist tuli esimene tagasilööki investeeringute tegemisele puiduenergeetikasse. Euroopa üks suuremaid biomassi põletajaid Holland on võtnud otsustava kursi loobumaks senisest subsideerimisest. Põhimõtteliselt peab valitsuskabinet nüüd Hollandi valitsuse majandus- ja ühiskondlike asjade nõukogu nõuannete põhjal koostama sügiseks raamistiku, kuidas bioloogilist päritolu tooraineid edaspidi riigi poliitikas käsitleda hakatakse. Üks suuremaid maailma varustajaid puidupelletitega on Eesti ja Graanul Invest, mille käibest veerand ehk 100 miljonit eurot tuli möödunud aastal Hollandist. Puidupõletuse subsiidiumid lähevad Hollandi maksumaksjale maksma 11 miljardit eurot aastas. Sellest 3,5 miljardit läheb elektritootmisse, mille kohta on juba varasemalt öeldud, et 2027. aastaks toetamine lõpetatakse. Kuid puitu kasutavaid koostootmisjaamu on Hollandis 300 ringis ning küsimus jääb, millega ja millal nendes küteteaine vahetus tuleb. Rootsi Vattenfall aga teatas juba, et paneb pausile plaani rajada Amsterdami lähedale 120 megavattise võimsusega koostootmisjaam. Vattenfalli esindajad tõdesid, et Hollandi ühiskonnas käib elav debatt biomassi tuleviku osas ning nemad enne ühtegi otsust ei langeta, kuni valitsus ei ole selgitanud, kas 2013. aastal vastu võetud deklaratsioon, et biomass on jätkusuutlik taastuvenergia, on endiselt jõus või mitte. Probleem on nimelt selles, et 2030. aastaks peaks Hollandi antud lubaduste järgi 70% sealsest elektrist tulema taastuvenergiast, mille saavutamine tundub erakordselt keeruline. Kuid puidupõletuse välistamine teeb selle saavutamise veelgi raskemaks.³²

Metsä Gruppi kuuluv Metsä Fibre on teinud otsuse ehitada Soome, Raumale, maailma moodsaim saeveski. Metsä Fibre Rauma saeveski ehitamine algas tänavu mais ning peaks valmima 2022. aastal. Investeeringu väärtus on umbes 200 miljonit eurot ja uue üksuse aastane toodang on umbes 750 000 kuupmeetrit puitu. Saeveskis saab tööd umbes 100 inimest.³³

Soome tööstushiiglane UPM, millele kuulub ka Otepääl asuv vineeritehas, kavatses sulgeda Jyväskyläs okaspuu- ja kasevineeri valmistava tehase ja suunata tootmise teistesse Soomes, Eestis ja Venemaal asuvatesse tehasesse. Otsus puudutab 167 töötajat ning nende osas alustatakse läbirääkimisi ametiühinguga. Ettevõtte teatel on tehase kasumlikkus olnud pikka aega kesine, isegi tugeva nõudluse ajal. Investeeringutest ja efektiivsemaks muutmise meetmetest hoolimata pole suudetud tehast püsivalt kasumlikuks muuta. Probleme on süvendanud ka streigid eelmise aasta lõpus ja tänavu jaanuaris-vebruarid. Uut kasevineeri tootmise võimekust on ehitatud ja kavatakse edaspidigi luua eriti Venemaale, kus tootmine on tunduvalt odavam kui Soomes.³⁴

²⁹ Metsamajandusuudised, 14.07.2020

³⁰ Metsamajandusuudised, 25.06.2020

³¹ Metsamajandusuudised, 27.05.2020

³² Metsamajandusuudised, 09.07.2020

³³ Metsamajandusuudised, 05.06.2020

³⁴ Äripäev, 02.06.2020

Stora Enso esimese kvartali tulemused näitavad, et ettevõtte on hea seisus. „Ettevõtte peaks tulema toime praegustes enneolematult rasketes oludes tänu suurele pakendi ja metsanduse üksuste osakaalule ning enda kulude vähendamise programmile. 2020-21 oleme ettevaatlikud paberiüksuse ja saematerjali üksuse osas,“ kirjutasid Kepler Cheuvreux analüütikud Stora Enso tulemuste kohta käivas analüüsis. Teise kvartali eelvaate osas nenditi, et turutingimused ettevõtte jaoks on keerulised. Paberiüksusele on oodata eriti nõrka tulemust, kuna mahud võivad kukkuda võrreldes eelmise aasta teise kvartaliga 30%. Saematerjali üksuse mahtude languseks on oodata 20%. Äritingimused pakendiüksuse ja metsanduse üksuses peaksid teises kvartalis jääma stabiilseks. Oodatakse, et ettevõtte kaitseb enda marginaale kulude vähendamise meetmetega. Ettevõtte juhtkond on kindel, et käimasolev kulude vähendamine läheb oodatust paremini ning praegune eesmärk on vähendada tegevuskulusid 350 miljoni euro võrra 2021. aasta lõpuks (eelmine eesmärk oli 275 miljonit eurot).³⁵

Paberi- ja küttepuidu pakkumine Rootsis ja mujal Euroopas on suur ja see on loonud suured varud nii tööstustes kui ka terminalides. Kõrgenenud pakkumist tingib kasvanud raiemaht, aga ka kuusekooreüraski kahjustuste levik. Samas on maailmamajanduses näha aeglustumise märke, mis koos kõrge puidu pakkumisega põhjustab paberi- ja küttepuidu turuhinna languse. Eelpool toodust lähtuvalt on Södra otsustanud 17. juulist langetada Rootsis okas- ja lehtpuu paberipuidu hinda 25 SEK/tm (2,42 €/tm)³⁶. Okaspuu küttepuidul on hinnalangus 40 SEK/tm (3,88 €/tm) ja lehtpuu küttepuidul 30 SEK/tm (2,91 €/tm).³⁷

Rootsi ettevõtte SCA tahab raiemahtu tõsta 1,1 mln tm järgneval viiel aastal. Senine raiemaht oli 4,3 mln tm ning nüüd peaks see tõusma 5,4 mln tm-ni. Suurem raiemaht on tingitud nii metsa tagavara üldisest kasvust, mis omakorda on tingitud suurenenud juurdekasvust. Kasvav raiemaht tähendab ettevõttele aastas 300-400 mln SEK (29,1-38,8 mln euro) suurust täiendavat käivet.³⁸

Põhja-Rootsi metsaomanike ühing Norra Skog lõpetas 10. juulil Rootsis Ånge'is Östavalli saeveskis saematerjali tootmise. Otsus sündis juba 2019. aasta sügisel ja see tehti teatavaks käesoleva aasta alguses seoses kahe metsaomanike ühingu ühinemisega Norra Skogiks. Sulgemise üheks oluliseks põhjuseks nimetab Norra Skog toorme varumisega seotud raskusi. Östavalli saeveski tootmisvõimsus oli 240 000 m³ kuuse ja männi saematerjali aastas.³⁹

Sveaskog teatab, et teises kvartalis turustati ümarpuitu 2,7 mln tm ehk 2% enam eelmise aastaga võrreldes. Kuid vaatamata sellele majandustulemused langesid märkimisväärselt. Põhjuseks tuuakse langenud ümarpuidu hinnad.⁴⁰

Okaspuu saematerjali import Suurbritanniasse langes tänavu esimeses kvartalis eelmise aasta sama ajaga võrreldes 23,8% ning oli 1,346 mln tm.⁴¹

Saksamaal toodeti esimeses kvartalis okaspuu saematerjali eelmise aastaga võrreldes 6,4% rohkem ehk 4,783 mln m³. Kuusesaematerjali tootmine kasvas 5,0% ning oli 3,849 mln m³, männisaematerjali tootmine kasvas 10,5% ning oli 726 tuhat m³ ja muu okaspuu saematerjali tootmise kasv oli koguni 22,1%, mis tähendas 208 tuhat m³ toodangut. Eksporti läks sellest 3,657 mln m³ ja sisemaiseks tarbimiseks 1,126 mln m³. Okaspuu hõövelmaterjali toodang kasvas esimeses kvartalis 8,4% ning oli

³⁵ Swedbank, 18.05.2020

³⁶ SEK/EUR kurss 10,31

³⁷ Södra, 17.07.2020

³⁸ EUWID, 21.07.2020

³⁹ EUWID, 13.07.2020

⁴⁰ EUWID, 30.07.2020

⁴¹ EUWID, 06.07.2020

1,258 mln m³. Põhilise osa hõveltoodangust moodustas kuusepuit (846 683 m³) ning ka toodangu kasv oli siin kõige suurem (19,8%).⁴²

Soome saematerjali, puitlaastplaatide ja vineeritootja Koskisen soovib Järveläle, kus asub ka ettevõtte peakontor, ehitada uue saeveski. Okaspuupuidule mõeldud saeveski aastane tootmisvõimsus oleks 365000 m³ saematerjali pärast esimese ehitusetapi lõppu. Investeerimiskulud on 35–40 miljonit eurot. Kasutuselevõtt on kavandatud 2022. aastal. Teises etapis oleks võimalik laiendada tootmist kuni 500000 m³-ni.⁴³

Aasta esimese kolme kuuga kasvas okaspuupalgi eksport Tšehhis 145% ning oli 4,311 mln tm.⁴⁴ Arvestatav osa sellest puidust läks ka Saksamaale (630994 m³), mis tähendab 24% kasvu. Nii suur kasv oli tingitud massiivsest kuuse-kooreüraski levikust ja puude kuivamisest Tšehhis.⁴⁵ 2019. aasta kahjustuse mahuks hinnatakse 27,91 mln tm puitu, mis on 82% rohkem kui 2018. aastal.⁴⁶

Tšehhi naabrilt Saksamaa Baieri Liidumaalt tuleva info kohaselt on tänavu üraskirüüste pidurdumas. Mais hindas Baieri riigimetsamajandaja *Bayerische Staatsforsten* kahjustuse tänavuseks ulatuseks 79 000 tm puitu, mis on 11% väiksem eelmise aastaga võrreldes, kuid ületab viie viimase aasta keskmist (67 000 tm) ikkagi 18%.⁴⁷

Venemaalt tulnud info kohaselt on aasta esimeses kvartalis okaspuu saematerjali eksport Hiina vähenenud 13% ning oli 3,679 mln m³.⁴⁸ Samal ajal on veel rohkem vähenenud okaspuu ümarmaterjali kogueksport. Esimese kolme kuuga oli see 1,223 mln tm, mis tähendab koguni 42% vähenemist.⁴⁹

Valgevene okaspuu saematerjali eksport kasvas esimeses kvartalis eelmise aastaga võrreldes 4% ning oli ligi üks miljon kuupmeetrit.⁵⁰

Kokkuvõtteks

Puidu hinnad olid valdavalt languses. Erametsa hinnastatistika järgi paistis positiivsena silma kasejämesortiment ja küttepuit. Suvi ei ole reeglina aktiivne puiduvarumise aeg ning puidu kokkuostu mahud on tagasihoidlikud. Pärast esimest majanduskriisi ehmatust puiduturg tõenäoliselt stabiliseerub ning hinnad võivad kolmandas kvartalis taastuda kriisi eelsele tasemele. Kindlasti käituvad ettevõtted kokkuostuhindade osas erinevalt. See tähendab, et ühele ja samale sortimendi grupele orienteeritud ettevõtetest osa on valmis hinda tõstma, samas kui teine osa võib seda langetada või ajutiselt kokkuostu koguni peatada. Ebaselge on kui mastaapseks kujuneb kuuse-kooreüraski rüüste ulatus ja kui intensiivselt seda just erametsades likvideeritakse. Üraskirüüste teine laine suve lõpus võib omakorda juba taastunud kuuse- ja küttepuidu hinda uuesti alla suruda.

⁴² EUWID, 02.07.2020

⁴³ EUWID, 01.07.2020

⁴⁴ EUWID, 17.06.2020

⁴⁵ EUWID, 29.06.2020

⁴⁶ EUWID, 16.06.2020

⁴⁷ EUWID, 02.06.2020

⁴⁸ EUWID, 18.06.2020

⁴⁹ EUWID, 26.06.2020

⁵⁰ EUWID, 02.06.2020

Kasutatud lühendid:

EMPL – Eesti Metsa- ja Puidutööstuse Liit

EPK – Eesti Puidumüügikeskus

EUWID – Europäischer Wirtschaftsdienst

KÜ Eramets – Keskühistu Eramets

Luke – *Luonnonvarakeskus* (Soome Loodusressursside Instituut)

mln – 1 000 000

mld – 1 000 000 000

METLA – Metsäntutkimuslaitos

OP – okaspuit

pm³ - puistekuupmeeter

RMK – Riigimetsa Majandamise Keskus

SEK – rootsi kroon

tm – tihumeeter, võrdub kuupmeetriga (m³)

USD – USA dollar